

Brühl



Tag der offenen Tür Rathaus Steinweg

Freitag, 26. April 2024 ♦ 10-18 Uhr

www.bruehl.de

Grüße aus Brühl – Die Rathauspostkarte



Verschicken Sie einen postalischen Gruß an Ihre Liebsten mit der limitierten Rathauspostkarte für den 26. April 2024. Für diejenigen, die sie vor Ort ausfüllen möchten, übernimmt die Stadt Brühl für die ersten 200 Karten das Porto in Form einer Briefmarke mit einem historischen Motiv des Rathauses.

Gehen Sie auf Stempeljagd Lernen Sie das Rathaus kennen

Bei diesem Spiel für Jung und Alt präsentieren die Mitarbeitenden der Abteilungen im Rathaus Steinweg ihre Aufgabengebiete.

Besuchen Sie acht verschiedene Stationen. Lassen Sie sich Ihren Besuch „abstempeln“ und

nehmen Sie an einem Gewinnspiel teil. Zu gewinnen gibt es eine von fünf Brühler „Kultur- und Erlebnisboxen“.

Viel Vergnügen!



Stempel gibt es an den Stationen: UG StadtBibliothek bib for Kids ♦ EG Bürgeramt und Standesamt ♦ 1. OG StadtBibliothek bib Info ♦ 1. OG Kinder, Jugendpflege und Familie ♦ 2. OG Älterwerden in Brühl und Inklusion ♦ 3. OG Abteilung Unterhalt und Einnahmen ♦ 3. OG Veranstaltungsmanagement und Kunstpreise



Liebe Brühlerinnen und Brühler,

bereits im November sind die Fachbereiche aus Brühl-Ost in das neue Rathaus im Steinweg eingezogen. Auch die StadtBibliothek Brühl ist von der Carl-Schurz-Straße gewechselt auf vier Etagen im Rathaus.

Alle großen und kleinen Bürgerinnen und Bürger lade ich ein am Freitag, 26. April 2024 das Rathaus bei einem **Tag der offenen Tür** mit einem bunten Programm von 10:00 bis 18:00 Uhr kennenzulernen. Auf Sie warten neben Mitmachaktionen für Groß und Klein, Jung und Alt, unterschiedliche Führungen, unter anderem zu der besonderen Architektur, Präsentationen, Ausstellungen und Musik, Stempeljagd, Quiz und Spiele. Der Joseph Fassbender-Saal – der ehemalige Ratssaal mit seiner Stuckdecke – oder die Ausstellung im Will Küpper-Saal sind sicher ein Highlight.

Die einzelnen Fachbereiche im Haus stellen sich und ihre Arbeit vor. Gerne beantworten die Mitarbeitenden Fragen aus ihrem Arbeitsbereich.

Kommen Sie vorbei, schauen Sie sich um, informieren Sie sich und machen Sie mit bei den Angeboten. Sie sind herzlich willkommen.

Viel Vergnügen wünscht Ihnen

Ihr

A handwritten signature in black ink that reads "Dieter Freytag". The signature is written in a cursive, flowing style.

Dieter Freytag
Bürgermeister

Die Fachbereiche im neuen Rathaus B, Steinweg1

Bürger- und Standesamt (EG) Foyer, nach links altes Rathaus

Die meisten Dienstleistungen können Sie nur persönlich im Bürgeramt erledigen und benötigen dafür eine vorherige Terminreservierung wie z.B. Beantragung von Ausweisdokumenten, An-, Ab- und Ummeldungen, Führerscheineangelegenheiten etc. Einige Dienstleistungen können Sie online von zu Hause aus beantragen, wie Meldebescheinigungen, Registerauskünfte etc.. Kurze Anliegen sind ohne Termin an der Servicetheke im Foyer möglich wie Abholung von Ausweisdokumenten, Gebühreneinzahlungen, Lebensbescheinigungen. Im Standesamt wird nicht nur geheiratet. Es begleitet Sie ein Leben lang, beginnend mit der Geburt über die Anmeldung der Eheschließung, die Eheschließung selbst – jetzt wieder im Rathaus möglich – bis hin zum Sterbefall.

Kinder, Jugendpflege und Familie

Dieser Fachbereich gliedert sich in fünf Abteilungen – Pädagogische Fachdienste; Kindertagesbetreuung; Jugendhilfeplanung, Jugendförderung, Jugendsozialarbeit; Verwaltung; Frühe Hilfen und Prävention sowie eine Kinderschutzfachstelle. Vieles, was das Jugendamt macht, steht kostenlos zur Verfügung – Beratung, Unterstützung, Frühe Hilfen, Freizeitangebote. An das Jugendamt können sich alle mit ihren Fragen und Problemen wenden – Kinder, Jugendliche, junge Erwachsene, Eltern und andere Erziehungsberechtigte mit Wohnsitz in Brühl.

Soziales

Der Fachbereich Soziales befasst sich mit vielfältigen sozialen Themen. Neben den vom Gesetzgeber vorgesehenen Pflichtaufgaben werden auch umfangreiche freiwillige Maßnahmen durchgeführt und finanziert, um das Zusammenleben der Brühler Bürgerinnen und Bürger zu fördern.

Kultur und Tourismus

Das städtische Veranstaltungsmanagement ist verantwortlich für Konzeption und Durchführung von kulturellen Veranstaltungen wie Konzerte, Lesungen, Kabarett, Comedy, Kindertheater, Festivals. Die Mitarbeitenden unterstützen zudem die Verwaltung bei den unterschiedlichsten innerstädtischen Veranstaltungen. Ein weiterer Arbeitsbereich umfasst das Thema der bildenden Kunst. Hierzu gehören die drei Kunstpreise (Max Ernst-Stipendium, Joseph und Anna Fassbender-Preis sowie der Fotopreis der Stadt Brühl), die Will Küpper-Sammlung, die RathausGalerie und die „Sammlung Junge Kunst“. Die StadtBibliothek Brühl ist auf vier Etagen eingezogen. Das brühl-info heißt jetzt Tourist Information und bietet im Foyer ihr touristisches Angebot, den Kartenvorverkauf sowie an der Service-Theke Auskünfte, Hinweise und Hilfestellungen rund um das Rathaus an. Des Weiteren hegt die Stadt Brühl seit vielen Jahren Städtepartnerschaften und Freundschaften.



Heinrich Esser



2023 Restaurierung Alter Ratssaal

Lernen Sie das Rathaus bei Führungen kennen

13:00 Uhr ♦ 14:30 Uhr ♦ 16:00 Uhr

Treff: Treppenhaus EG, Haupteingang links

Rathausführungen einmal anders!

Kai-Ingo Weule als Heinrich Esser

Schlendern Sie mit dem „historischen“, von 1886 bis 1906 amtierenden Bürgermeister Heinrich Esser durch das Rathaus. Der Historiendarsteller Kai-Ingo Weule nimmt Sie mit auf eine Zeitreise und bringt Ihnen die wechselhafte Geschichte des Rathauses B näher. Anhand zahlreicher Anekdoten und interessanter Fakten beleuchtet er in kurzweiliger Form die Geschichte des Gebäudes, das seinerzeit als „Burgerhuis“ erbaut wurde.

Teilnahmebegrenzung: Max. 20 Personen je Führung

13:30 Uhr ♦ 15:00 Uhr ♦ 16:30 Uhr

Treff: EG historisches Treppenhaus, Eingang Standesamt

Von der Sanierung zum Neubau - eine runde Sache

Herr Rampe, Herr Hilger, Herr Lomp

In einer ca. einstündigen Führung erhalten Sie einen Einblick in das neue und in das historische Gebäude. Hier werden Ihnen neben den frei zugänglichen Einrichtungen der StadtBibliothek Brühl und den Verwaltungsbüros Orte präsentiert, die sonst nicht zugänglich sind, wie das Trauzimmer, der Joseph Fassbender-Saal mit seiner historischen Stuckdecke und der Glockenturm. Interessante Informationen um die Sanierung und den Neubau runden Ihr Erlebnis ab.

Teilnahmebegrenzung: Max. 20 Personen je Führung



14:00 Uhr ♦ 17:00 Uhr

Treff: Foyer, Haupteingang

Barrierefreie Führung mit vielfältigem Kommunikationsangebot

Die dialogische Führung lebt von der Diskussion der Teilnehmenden. Sie wird unterstützt durch Gebärdensprache, Einfache Sprache oder durch weitere Hilfsmittel.

Eine Anmeldung ist erforderlich bis 12. April:

inklusion@bruehl.de, 02232 79-4360

Teilnahmebegrenzung: Max. 20 Personen je Führung

Rundgänge durch die StadtBibliothek Brühl...

Treff: 1. OG, vor bib Info

12:00 Uhr ♦ 14:00 Uhr ♦ 15:30 Uhr

...mit einem Blick „hinter die Kulissen“

Frau Dipl.-Bibl. Simon-Pütz, Leitung StadtBibliothek, und

Frau Dipl.-Bibl. Schauster-Göbel, stellvertretende Bibliotheksleitung

17:00 Uhr

...mit dem Schwerpunkt Innenarchitektur

Martin Klein-Wiele, Prof. Dipl.-Ing. (FH) Innenarchitekt

Teilnahmebegrenzung: Max. 20 Personen je Führung

Für die RFID-Technik und die Inneneinrichtung der StadtBibliothek hat die Stadt Brühl Fördermittel erhalten.

Gefördert vom
**Ministerium für
Kultur und Wissenschaft
des Landes Nordrhein-Westfalen**





11:30-18:00 Uhr ♦ **Musik von Fachkräften, Schülerinnen und Schülern der Kunst- und Musikschule der Stadt Brühl**

Foyer - Empfangsbereich

11:30 Uhr Duo mit Martin Schulte, Gitarre & Torsten Thomas, Saxofon

14:00 Uhr Ulrike Zavelberg, Violoncello

15:00 Uhr Jazzcombo TOPOS - 1. Preis Landeswettbewerb Jugend Jazzt

StadtBibliothek Brühl, 3. OG

12:00 Uhr Thomas Müller, Klavier

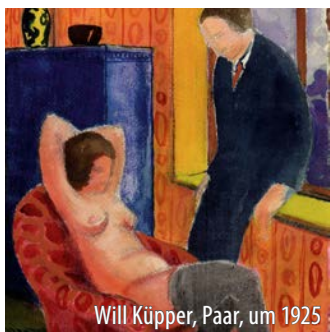
13:00 Uhr Ana Čížmek, Gitarre und Pei-Hsuan Yu, Violoncello

14:30 Uhr Sarah Moritz, Klavier; Anna Moritz, Geige; Tessa Bökamp, Klavier
Gewinnerinnen Ensemblewettbewerb Kunst- & Musikschule
und Preisträgerinnen Landeswettbewerb Jugend musiziert

16:00 Uhr Ulrike Leydel, Querflöte, Ana Čížmek, Gitarre

Ganztägig, Bürger- und Standesamt: **Aktionen für Jung & Alt**

Bürgeramt: Schalter 1 – Nehmen Sie Einblick in das Melderegister und Ihre eigenen gespeicherten Daten. Diese benötigt die Stadt Brühl zur Aufgabenerfüllung nach den Vorschriften vom Bundesmeldegesetz sowie dem Personal- und Passgesetz. ♦ Mitmachaktionen für Kinder: Schalter 3 – Erstellen einer Identitätskarte mit Fingerabdruck, Körpergröße, Anschrift und Notfallnummer. Das wäre doch etwas für die Schultasche? ♦ Schalter 5 – Bei richtigen Antworten in dem Quiz für Kinder gibt es im Standesamt eine kleine Belohnung. ♦ Wo ist das Standesamt? Sie finden es ganz leicht. Erfahren Sie dort, was die Standesbeamtinnen den ganzen Tag so machen. Stellen Sie Ihre Fragen vor Ort. Wenn keine Eheschließung stattfindet, können Sie einen Blick ins Trauzimmer werfen.



Will Küpper, Paar, um 1925



Ausschnitt Postkarte Markt 1925

Ganztägig, EG ♦ **Will Küpper-Saal**

In der Will Küpper-Sammlung der Stadt Brühl findet sich der umfangreiche Nachlass des in Brühl geborenen Expressionisten, bestehend aus über 100 Ölgemälden und 1.100 Grafiken. Nach den Traumata im ersten Weltkrieg, die Küpper in dunklen und nervösen Zeichnungen verarbeitet, sind die 1920er Jahre im Werk des Künstlers von einer lebhaften Farbigkeit geprägt. Eine Auswahl dieser Motive erwartet Sie erstmalig in dem Raum, in dem zukünftig Wechselausstellungen zu sehen sein werden.

Zu jeder halben und vollen Stunde

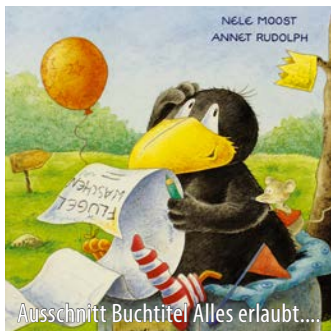
Vor 100 Jahren -

Tauchen Sie ein in die Zeit der „Goldenen Zwanziger“

Lassen Sie sich in die Zeit der „Roaring Twenties“ und des „Charleston“ entführen. Es war eine Epoche der Herausforderungen und Innovationen auch hier in Brühl.

Gehen Sie mit dem Stadtarchiv auf eine 15-minütige Reise durch die Stadtgeschichte und werfen Sie einen Blick auf das Brühl der Jahre 1924 bis 1929. In dieser Epoche blühten Kunst, Literatur, Musik, Tanz, Theater, Film und Mode auf.

Es erwartet Sie eine Rückschau auf eine Zeit der Veränderungen, die das gesamte gesellschaftliche Leben durchzogen. Viele Entscheidungen und Ereignisse aus dieser Zeit veränderten das Stadtbild nachhaltig und sind noch heute sichtbar.



Ganztägig, Historischer Ratssaal, 2. OG ♦ **Joseph Fassbender-Saal**
 Seit 1904 wurde der Raum als historischer Ratssaal genutzt. Aus dieser Zeit stammt die bei den Umbauarbeiten wiederentdeckte und restaurierte Stuckdecke. Die dort dargestellten Symbole verweisen auf alte Handwerksberufe, die für Brühl maßgeblich waren. Heute ist er zu Ehren des rheinischen Künstlers Joseph Fassbender benannt. Seit über 30 Jahren vergibt die Stadt Brühl, aufgrund einer Stiftung seiner Gattin Anna, den renommierten Grafikpreis. Neben einer Übersicht über diejenigen, die den Preis bisher gewonnen haben, erhalten Sie interessante Informationen zu Leben und Werk des Künstlers. Zu sehen ist auch eine Dokumentation über den historischen Baubestand und die Rathausgeschichte.

Aktionen in der StadtBibliothek Brühl

Besprechungsraum, bib for Kids – Kinderbibliothek, UG

Bilderbuchkino (B) und Onilo-Präsentation (O)

Für Kinder zwischen 3 und 7 Jahren werden Bilderbuchgeschichten (je 45 Min.) vorgelesen und die Illustrationen dazu auf einen Bildschirm projiziert. Bei den Onilo-Boardstories handelt es sich um digital animierte Bilderbücher. Im Anschluss wird jeweils eine Bastelaktion angeboten.

14:00 Uhr O „Der Regenbogenfisch“ von Marcus Pfister

15:00 Uhr B „Conni und das Kinderfest“ von Liane Schneider

16:00 Uhr O „Kleiner Eisbär – Lars, komm bald wieder!“ von Hans de Beer

17:00 Uhr B „Alles erlaubt? Oder immer brav sein – das schafft keiner!“
 von Nele Moost

Teilnahmebegrenzung: 14 Kinder ♦ Kostenlose Karten ab 10 Uhr in der bib for Kids. Begleitende Personen warten bitte in der bib for Kids, da die Veranstaltung in einem separaten Raum stattfindet.



Ganztägig, bib for Kids - Kinderbibliothek, UG

Quiz Kinderbuchfiguren

Zu den auf der Glasfront der Kinderbibliothek angebrachten Figuren bekannter Kinderbücher wird ein Quiz in verschiedenen altersgemäßen Schwierigkeitsstufen (für Kita und Grundschule) angeboten.

bib Info, 1. OG

Von der Bücherei der Stadt Brühl zur StadtBibliothek Brühl

Eine kleine Ausstellung mit Bildern und Infos.

Ganztägig, bib Info, 1.OG

Puzzle-Challenge „Books“ – Mit 1.500 Teilen von der Buchidee bis zum Lesegenuss in 8 Stunden

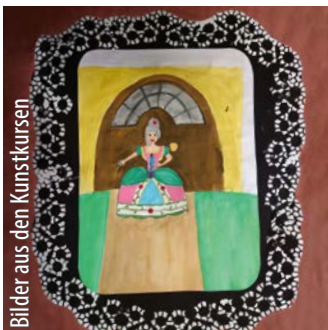
Für alle Puzzle-Fans ab ca. 10 bis 99 Jahren: Hier kann jederzeit mitgepuzzelt werden, damit am Ende des Tages die Entstehung eines Buches und sein Weg zum Leseglück sichtbar werden.

vor bib Info, 1. OG

Infostand ♦ bib friends e.V.

Engagierte Bücherfans haben es sich mit der Vereinsgründung zur Aufgabe gemacht, die StadtBibliothek Brühl zu unterstützen. Ziel ist es, die StadtBibliothek als kulturellen Treffpunkt zu fördern und das Angebot für alle Besucherinnen und Besucher zu bereichern.

Informieren Sie sich gerne an ihrem Stand.



15:00-18:00 Uhr, bib for Teens - Jugendbibliothek, 2. OG

KUNST-Mitmachaktionen ♦ Brühler Schatztruhe

Dozentinnen der Kunst- und Musikschule der Stadt Brühl Viviana Meretta, Sylvianna Scholtyssek, Fachleitung Kunst, laden Alt und Jung zum Mitmachen ein:

Brühler Geschichten: Das Stadtbild unterliegt einem ständigen Wandel. Vieles verändert sich rasant. Aus alten Fotografien der Brühler Stadtgeschichte und der neuen Entwicklung innerhalb der Stadt werden aus Fotokopien spannende Collagen erschaffen. Neues und Altes wird verbunden und zeichnerisch ergänzt.

40 Jahre Weltkulturerbe- unsere Schlösser: Die Aktion beschäftigt sich mit dem Leben der Zeit des Kurfürsten Clemens August. Es werden Papiergestalten kreiert, gekleidet nach der damaligen Mode.

2. und 3. OG ♦ Informatives aus dem Fachbereich Soziales

Die Mitarbeitenden informieren vor Ort über ihre Arbeit visuell und persönlich.

1. und 2. OG ♦ Informatives aus dem Jugendamt

Auch hier informieren die Mitarbeitenden über ihre Arbeit visuell und persönlich. In Raum B 118 darf sogar gekegelt werden. Aber warum?...

3. OG ♦ Kultur und Tourismus

Die Mitarbeitenden freuen sich auf Sie und stellen gerne ihre Arbeit vor.



Impressum:



Stadt Brühl - Der Bürgermeister
Rathaus, 50319 Brühl

Titelbild und Umschlag-Rückseite Drohnfotos Stadt Brühl
Stand: März 2024