

Abbildung aus „Der kultivierte Wolf“ von Pascal Biet

# Stadtbücherei Brühl

Jahresbericht 2003

# Vorwort



Öffentliche Bibliotheken haben in der Vergangenheit neben vielen anderen Dingen immer wieder darauf hingewiesen, wie wichtig Sprach-, Lese- und Medienkompetenz als Grundvoraussetzung für Orientierung in und Teilhabe an unserer Medien- und Wissensgesellschaft sind.

Ein besonderes Augenmerk bekommt in diesem Zusammenhang die Kooperation mit anderen Bildungseinrichtungen vor Ort, vor allem Kindergärten, Kindertagesstätten und Schulen. Die Zusammenarbeit in diesem Bereich soll und muss weiterhin ausgebaut werden, wozu auch die regelmäßig verschickten ErzieherInnen- und Schulinfos beitragen sollen. Durch stetige Informationen und regelmäßige Presse- und Öffentlichkeitsarbeit möchten wir eine höhere Akzeptanz und Nutzung sowohl seitens der Multiplikatoren als auch der Kinder und Jugendlichen erreichen.



Lesen hat in der Welt der neuen Medien und des Internets einen veränderten Stellenwert erhalten. Es bedeutet, zunehmend Informationen aufzunehmen, auszuwählen und zu verarbeiten – und das in einer atemberaubenden Geschwindigkeit. Wer diese Fähigkeit beherrscht, ist für die Aus- und Fortbildung sowie für das lebenslange Lernen gut gerüstet.

Bibliotheken verstehen sich schon lange nicht mehr als Gralshüter eines Kulturerbes, sondern sind vielmehr „Information Broker“ der heutigen Zeit. Dementsprechend versuchen wir unseren Kunden Orientierung im Medienschwungel zu bieten, Hilfestellung bei der Suche nach relevanten und interessanten Texten und Informationen zu gewähren und kompetenter, gegebenenfalls vermittelnder Ansprechpartner für alle zu sein.

In finanziell schwierigen Zeiten ist es immer wieder eine Herausforderung, eine attraktive, umfangreiche und aktuelle Medienvielfalt anzubieten, die den Benutzerwünschen gerecht wird, dabei die Lesekompetenz und -motivation zu fördern und darüber hinaus den Kundenservice weiter auszubauen.

Deshalb ist es wichtig, Unterstützung von unserer Politik, großzügigen Kunden und engagierten Bürgern und Firmen zu erhalten, wie es zum Beispiel bei der Harry-Potter-Veranstaltung im November der Fall war.

Auch in diesem Jahr werden wir wieder einige Projekte in Angriff nehmen, die nur mit Ihrer Hilfe umsetzbar sein werden.

Es freut mich, Leiterin einer in der Bevölkerung so hoch angesehenen Einrichtung zu sein. Das Team der Stadtbücherei wird mit großem Engagement daran weiterarbeiten, Ihnen eine attraktive und aktuelle Medienbreite zur Verfügung zu stellen.

Vielen Dank für Ihr Interesse und Ihre Unterstützung!

**Anja Bley**  
Leiterin der Stadtbücherei

# Grußwort



„Wissen, das sich nicht täglich vermehrt, nimmt ab“ besagt eine Chinesische Weisheit. Benjamin Britten schreibt „Lernen ist wie Rudern gegen den Strom: sobald man aufhört, treibt man zurück.“

Bibliotheken geben uns die Möglichkeit, lebenslanges Lernen mit Unterhaltung und Freizeit zu verbinden. Als Stätten des Wissens und der Weiterbildung bieten sie uns Informationen zu allen Themengebieten.

Eine kommunale Bibliothek mit einem attraktiven Medienangebot gehört zu den grundlegenden Angeboten einer Stadt mit kulturellem Charakter und dem Wunsch, ihren Bürgerinnen und Bürgern ein Zentrum der Information und Weiterbildung, aber auch der Ruhe und Entspannung zu bieten.



Insgesamt 39,5 Stunden pro Woche (23,5 Stunden die Erwachsenenbücherei und 16 Stunden die Kinder- und Jugendabteilung) ist die Stadtbücherei geöffnet, das entspricht 1.916 Jahresöffnungsstunden in 2003. Der aktuelle Medienbestand, kompetenter und freundlicher Service und die kontinuierliche Weiterentwicklung der Angebote überzeugen immer mehr Menschen, die Bücherei kennen und nutzen zu lernen.

Zudem übernimmt die Stadtbücherei neben Schule und Elternhaus die Aufgabe der Leseförderung. Dieses Angebot haben im vergangenen Jahr 1.798 Kinder und Jugendliche im Alter bis 17 Jahren wahrgenommen. Die hierdurch vermittelte Lesekompetenz ist nicht nur ein wichtiges Hilfsmittel für das Erreichen persönlicher Ziele, sondern eine Bedingung für die Weiterentwicklung des eigenen Wissens und der eigenen Fähigkeiten sowie eine Voraussetzung für die Teilnahme am gesellschaftlichen Leben.

Ungeübte Leser können auch das Internet und andere moderne Medien nicht effektiv nutzen. Die Stadtbücherei wird auch weiterhin einen deutlichen Schwerpunkt auf Maßnahmen zur Förderung der Lesekompetenz legen.

Ein Highlight in 2003 war sicherlich der Harry-Potter-Abend im November. Durch zahlreiche Buch-Sponsoren ist es der Stadtbücherei ermöglicht worden, einen Medienabend rund um Harry Potter zu gestalten, an dessen Ende die Ausleihe des druckfrischen fünften Bandes stand. Die Veranstaltung wurde zum Event, das auch das Interesse der Medien weckte (Pressepräsenz und Live-Schaltung in die „Lokalzeit Köln“ vom WDR). An dieser Stelle noch einmal ein herzliches Dankeschön an alle, ohne die diese Veranstaltung in einem so großen Rahmen nicht hätte stattfinden können.

Über 4.000 Kunden, die mehrmals im Jahr, viele sogar mehr als einmal im Monat, die Bücherei besuchen, bringen auch Kaufkraft mit in die Innenstadt. So wird die Bücherei zum Standortfaktor und auch zum Frequenzbringer für den Einzelhandel.

Dieser Jahresbericht belegt die Bedeutung der Stadtbücherei für die Bevölkerung und ihre vielfältigen Arbeitsbereiche und Dienstleistungen.

**Michael Kreuzberg**  
Bürgermeister

# Die Stadtbücherei im Überblick



## Technische Daten:

- Gegründet: 1935 (eine der ältesten Bibliotheken im Erftkreis)
- Nutzfläche: 430,01 m<sup>2</sup>
- EDV-System: Bibliotheca<sup>(1)</sup> mit 5 OPAC-Arbeitsplätzen<sup>(2)</sup> (alle mit Internetanschluß)
- Technische Geräte zum Abspielen von DVDs, Videos, CDs, MCs und CD-ROMs in der Bücherei.

## Benutzungsgebühren:

- Kinder bis 15 Jahren frei
- 5 € ermäßigte Jahresgebühr
- 10 € Jahresgebühr
- 15 € Jahresgebühr für Familien

## Medienetat:

Der Medienetat der Stadtbücherei Brühl setzt sich zusammen aus:

- 28.500 € Eigenmittel der Stadt Brühl
- 0 € Landesmittel (zweckgebunden)

**2.159 neue Bücher wurden aus weit über 80.000\* Neuerscheinungen ausgewählt.**

\*Börsenverein des Deutschen Buchhandels

## Medienvielfalt:

Das Medienangebot der Stadtbücherei ist breit gefächert und spiegelt das Interessenspektrum der Einwohner wider. Neben den klassischen Printangeboten wie Bücher, Zeitschriften und Zeitungen sind dies Spiele, Kinderkassetten, Medienkombinationen, Musik-CDs, CD-ROMs, DVDs, Videos und Hörbücher auf MC und CD.

**Die 42.515 Medieneinheiten sind 17.845 mal entliehen worden.**

<sup>(1)</sup>: spezielle Anwendungssoftware für Bibliotheken

<sup>(2)</sup>: PC-Arbeitsplätze für die Büchereibesucher/innen für Katalogrecherchen u.a. (siehe: Service OPAC)

# Bestand



## Technische Daten:

- Gegründet: 1935 (eine der ältesten Bibliotheken im Erftkreis)
- Nutzfläche: 430,01 m<sup>2</sup>
- EDV-System: Bibliotheca<sup>(1)</sup> mit 5 OPAC-Arbeitsplätzen<sup>(2)</sup> (alle mit Internetanschluß)
- Technische Geräte zum Abspielen von DVDs, Videos, CDs, MCs und CD-ROMs in der Bücherei

## Benutzungsgebühren:

- Kinder bis 15 Jahren frei
- 5 € ermäßigte Jahresgebühr
- 10 € Jahresgebühr
- 15 € Jahresgebühr für Familien

## Medienetat:

Der Medienetat der Stadtbücherei Brühl setzt sich zusammen aus:

- 28.500 € Eigenmittel der Stadt Brühl
- 0 € Landesmittel (zweckgebunden)

**2.159 neue Bücher wurden aus weit über 80.000 Neuerscheinungen ausgewählt.**

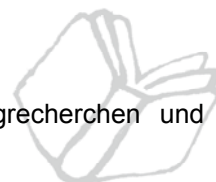
## Medienvielfalt:

Das Medienangebot der Stadtbücherei ist breit gefächert und spiegelt das Interessenspektrum der Einwohner wider. Neben den klassischen Printangeboten wie Bücher, Zeitschriften und Zeitungen sind dies Spiele, Kinderkassetten, Medienkombinationen, Musik-CDs, CD-ROMs, DVDs, Videos und Hörbücher auf MC und CD.

**Die 42.515 Medieneinheiten der Stadtbücherei sind 171.845 mal entliehen worden.**

<sup>(1)</sup>: spezielle Anwendungssoftware für Bibliotheken

<sup>(2)</sup>: PC-Arbeitsplätze für die Büchereibesucher/innen für selbstständige Katalogrecherchen und anderes (siehe: Service OPAC)



# Bestand

## Medienbestand (Stand 29. Dezember 2003):

		Bestand	Entleihungen 2003	Umsatz
<b>Printmedien</b>	Sachliteratur	18.361	46.097	2,51
	Belletristik	8.206	34.492	4,20
	Kinder- und Jugendliteratur	8.093	40.674	5,03
	Fremdsprachige Literatur	816	1.378	1,69
	Zeitschriftenabonnements (=Hefte)	77 2.056		
	Zeitungsabonnements	8	8.287	4,03
	<b>Zwischensumme</b>	<b>37.532</b>	<b>130.928</b>	<b>3,49</b>
<b>Non-Printmedien</b>	Videos	709	5.973	8,42
	Musik-CDs	826	7.301	8,84
	CD-ROMs	528	1.799	3,41
	DVDs	447	8.972	20,07
	Spiele	189	1.079	5,71
	Hörbücher (MC / CD)	1.813	14.774	8,15
	Medienkombinationen (Buch mit CD-ROM / CD o.ä.)	184	627	3,41
	<b>Zwischensumme</b>	<b>4.696</b>	<b>40.525</b>	<b>8,63</b>
	Weitere Medien (noch nicht zugeordnet)	287	392	1,37
<b>Summe</b>	<b>42.515</b>	<b>171.845</b>	<b>4,04</b>	

Insgesamt wurden in der Stadtbücherei Brühl 3.875 neue Medien angeschafft, wobei auch zahlreiche Medienwünsche unserer Leser/-innen berücksichtigt wurden.

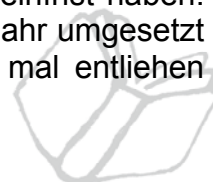
Im Gegenzug wurden 5.451 veraltete, zerlesene und verschmutzte Medien ausgesondert, um den Bestand für die Nutzer übersichtlicher, aktueller und somit auch attraktiver zu präsentieren.

### Umsatz:

Der Umsatz ist die Zahl der Entleihungen dividiert durch die Anzahl der Bestandseinheiten. So ist zum Beispiel jedes Video durchschnittlich 8,35 mal entliehen worden.

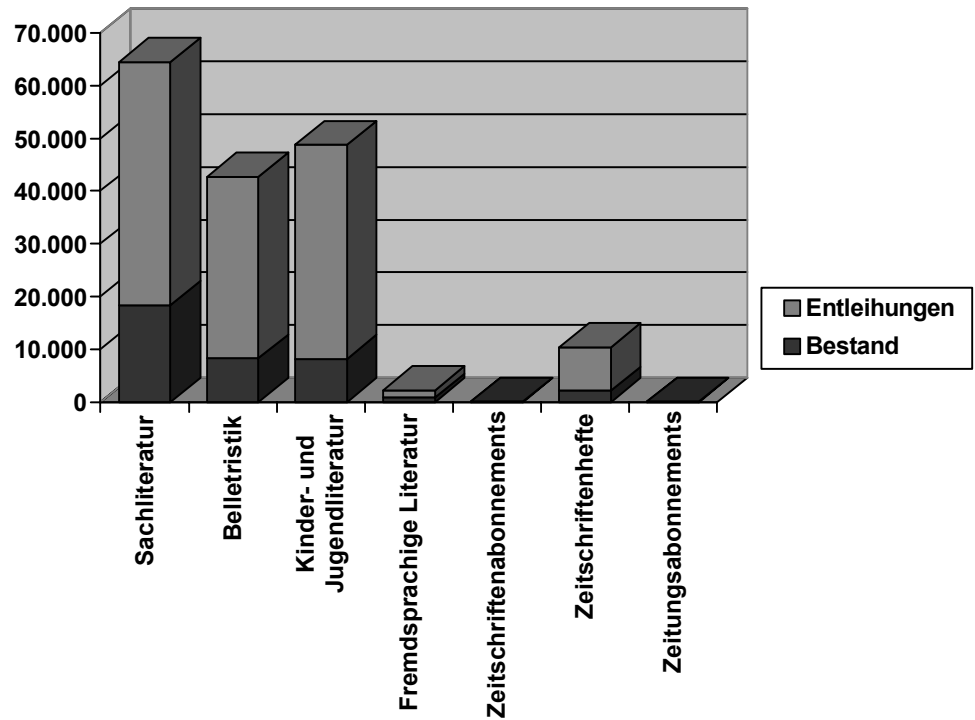
$$\frac{\text{Zahl der Entleihungen}}{\text{Anzahl Bestandseinheiten}} \quad \text{z. B. Videos:} \quad \frac{5.973}{709} = 8,42$$

Dabei ist jedoch zu beachten, dass manche Medien eine verkürzte Leihfrist haben. So können DVDs (eine Woche Leihfrist) theoretisch bis zu 53 mal im Jahr umgesetzt werden, während Bücher (vier Wochen Leihfrist) theoretisch nur 12 mal entliehen werden können.

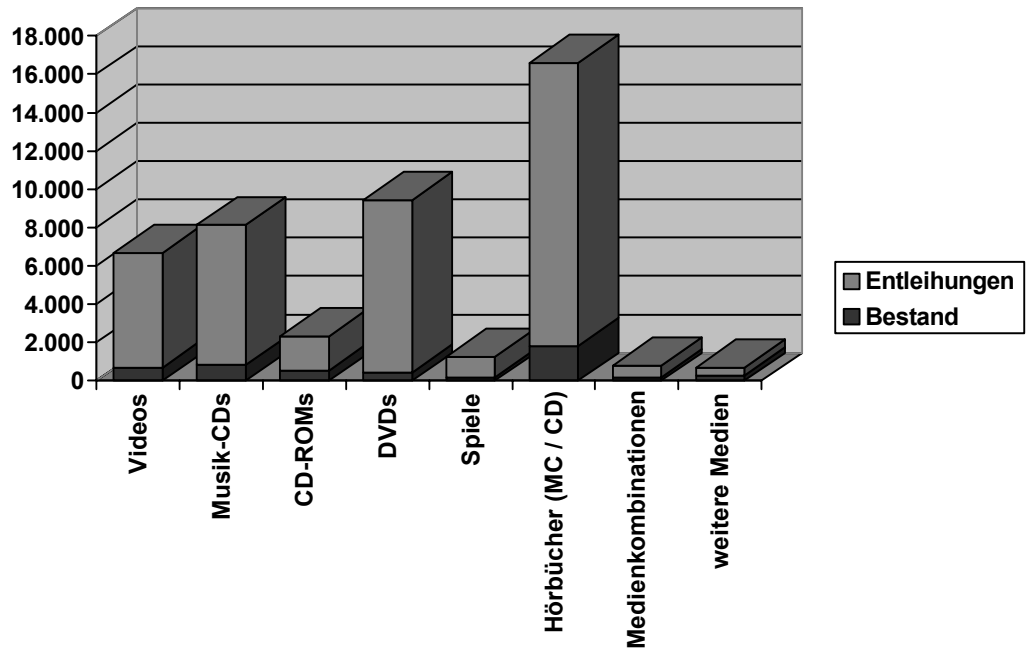


# Bestand

## Bestand Printmedien:



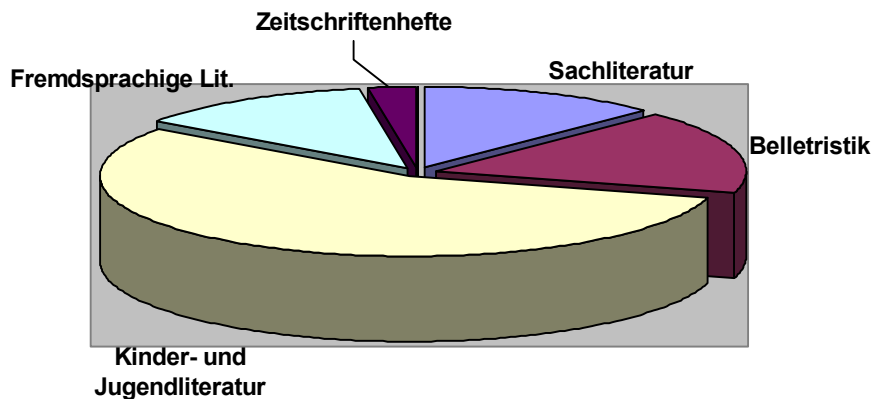
## Bestand Non-Printmedien:



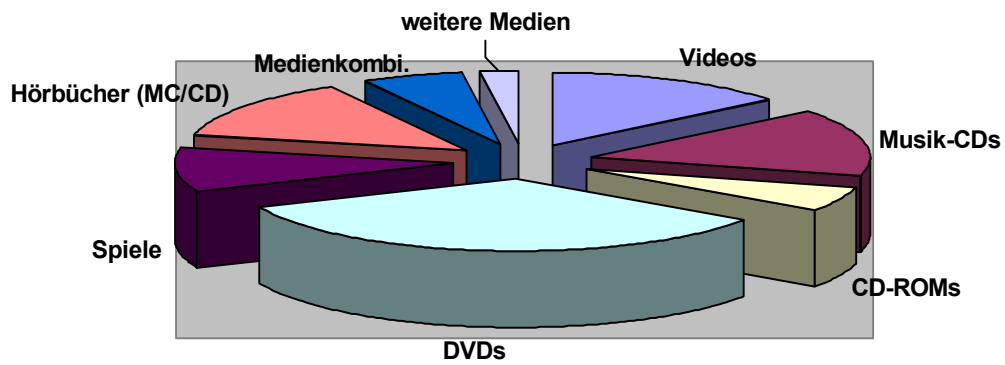
# Bestand



## Umsatz Printmedien:



## Umsatz Non-Printmedien:



# Benutzung und Benutzer/-innen

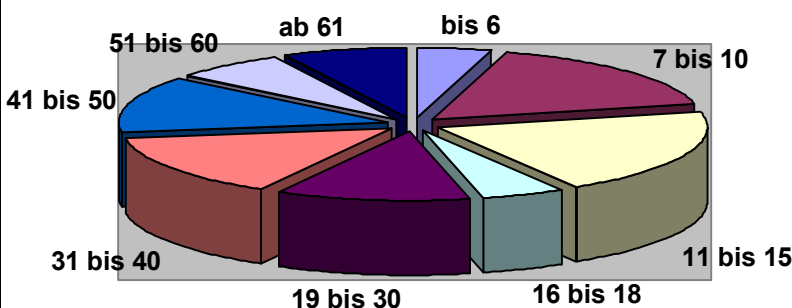


4.089 aktive Leserinnen und Leser hatte die Stadtbücherei Brühl im Jahr 2003. Aktiv bedeutet, dass diese Personen im Berichtsjahr mindestens einmal Medien aus dem Bestand der Bücherei entliehen haben. Davon sind alleine 1.218 Neuanmeldungen.

**Von 4.089 aktiven LeserInnen waren alleine 1.218 Neuanmeldungen.**

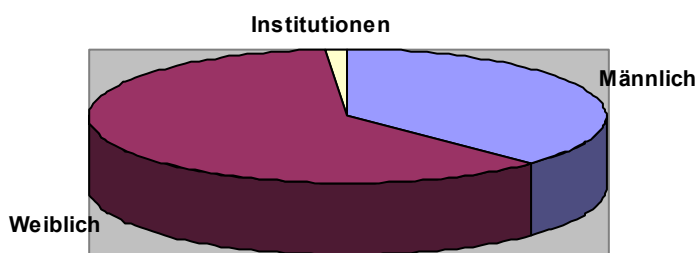
Dabei ist der jüngste angemeldete aktive Kunde gerade mal 1 Jahr alt und unser ältester Nutzer zählt 93 Lebensjahre.

bis 6 Jahre	179	4,38 %
7 bis 10 Jahre	680	16,63 %
11 bis 15 Jahre	813	19,88 %
16 bis 18 Jahre	197	4,82 %
19 bis 30 Jahre	474	11,59 %
31 bis 40 Jahre	591	14,45 %
41 bis 50 Jahre	522	12,77 %
51 bis 60 Jahre	266	6,51 %
ab 61 Jahre	307	7,51 %



**Allein die 13jährigen haben 6.228 Medien nach Hause getragen.**

Männlich	1532	37,47 %
Weiblich	2497	61,07 %
Institutionen	60	1,47 %



Zudem gibt es noch zahlreiche Bürgerinnen und Bürger, die die Bücherei nur vor Ort nutzen. Schließlich können die Medien auch in der Bücherei gelesen, gespielt, gehört oder angesehen werden. Hierfür ist keine Anmeldung notwendig.

Die 42.515 Medien der Stadtbücherei Brühl wurden insgesamt 171.845 mal ausgeliehen, d. h. der Bestand wurde 4,04 mal umgesetzt. Im Durchschnitt hat also jede/-r Leser/-in 42,03 Medien im vergangenen Jahr ausgeliehen.

# Gebühren & andere Einnahmen



Im Haushaltsjahr 2003 hat die Stadtbücherei folgende Gebühreneinnahmen erzielt:

	Einnahmen 2003
Benutzungsgebühren	17.933,23 €
Versäumnisgebühren, Gebühren für Ersatzausweise	8.488,18 €
Gebühren für Fernleihe, Kopien, Internet, Vorbestellungen, Sonstiges	1.923,18 €
Flohmarkterlöse	4.940,27 €
<b>Gesamt:</b>	<b>33.284,86 €</b>



Mit Öffentlichkeitsarbeit und Veranstaltungen will die Stadtbücherei Brühl über ihre Arbeit informieren, neue Angebote bekannt machen, Literaturvermittlung pflegen, Leseförderung betreiben und damit über ihre Standardangebote hinaus einen Beitrag zum Kultur- und Bildungsangebot der Stadt leisten.

## **Zusammenarbeit mit Schulen und Kindergärten**

37 mal wurden Schulklassen von Grundschulen, weiterführenden Schulen sowie von Berufsschulen begrüßt und in Angebote und Nutzung der Stadtbücherei eingeführt. Insgesamt konnte das Team der Stadtbücherei Brühl 968 Schüler/innen sowie ihre Betreuungslehrer/innen zu diesen Führungen begrüßen.

Klasse:	Häufigkeit:	Anzahl der Schüler/innen:
1. Klasse	1	29
2. Klasse	8	220
3. Klasse	8	221
4. Klasse	4	103
5. Klasse	4	121
6. Klasse	3	89
7. Klasse	2	57
8. Klasse	1	28
9. Klasse	1	15
Projektgruppe	2	40
Arbeitsgemeinschaften	2	24
Berufskolleg	1	21
<b>Summe</b>	<b>37</b>	<b>968</b>

### Häufigkeit nach Schularten:

Grundschule: 21  
Hauptschule: 2  
Realschule: 6  
Gymnasium: 3  
Berufsschule: 1

## **Veröffentlichungen (Broschüren) für Multiplikatoren**

- Schulinfos – Service für Brühler Schulen (Januar)
- Klassenführungen (April)
- Medienkisten (September)

### **Fazit:**

Das Angebot von Führungen wird noch nicht zufriedenstellend genutzt. Deshalb soll die Information und Kooperation in diesem Bereich 2004 ausgebaut werden.  
(s. Ausblick 2004)



## Veranstaltungen

2003 wurden in der Stadtbücherei insgesamt 73 Veranstaltungen, Führungen und Ausstellungen durchgeführt, teilweise in Kooperation mit anderen Einrichtungen wie der Kulturabteilung, der Gleichstellungsbeauftragten, dem Arbeitskreis der Politikerinnen im Rathaus der Stadt Brühl (bestehend aus den Ratsfrauen und sachkundigen Bürger/innen aus allen Fraktionen) oder auch der Buchhandlung Köhl.

## **Kinderveranstaltungen**

Ein Highlight im November 2003 war das **Harry-Potter-Event**. Dank zahlreicher gesponserter Bände der beliebten Bücher konnten 38 Jugendliche zwischen 10 und 14 Jahren an dieser Aktion teilnehmen.

Diese Veranstaltung trug mit dazu bei, Kindern und Jugendlichen unter anderem die Freude am Buch und somit am Lesen zu vermitteln. Um die Lesekompetenz bei dieser Zielgruppe kontinuierlich weiterentwickeln zu können, wird auch der Kontakt zu den Schulen und anderen Bildungseinrichtungen stetig ausgebaut (z. B. durch Schulinfos). Auch das WDR-Fernsehen hat hierzu beigetragen, indem Ausschnitte dieser Veranstaltungen live übertragen wurden.

Für Vorschulkinder zwischen 3 und 6 Jahren gab es wieder die beliebten **Bilderbuchkinos**. Über das Jahr verteilt konnten die Kinder mit ihren Eltern 16 verschiedene Bilderbücher als interaktive Diashow miterleben.

**1.354 Personen besuchten 33 Bilderbuchkinos.**

6-10 jährige Schüler/innen konnten in den **Märchenstunden** in heimeliger Atmosphäre Dr. Brigitte Willemsen lauschen. Anschließend wurde das Gehörte kreativ umgesetzt. Insgesamt nahmen 116 Kinder an 6 Märchenstunden teil.

Auch die beiden diesjährigen **Spielenachmittage** stießen bei den Kindern und Jugendlichen auf großes Interesse. Alle Teilnehmer hatten die Möglichkeit sowohl Klassiker als auch neue Spiele der Stadtbücherei kennen zu lernen und auszuprobieren.



## **Erwachsenenveranstaltungen**

Aber nicht nur bei Kindern und Jugendlichen fanden die Veranstaltungen grandiosen Anklang; auch die 5 **Lesungen**, an denen 196 Erwachsene teilnahmen, waren ein großer Erfolg.

**4.080 Bürger/innen haben an 90 Veranstaltungen teilgenommen, davon über 2.600 Kinder und Jugendliche**

Das Konzept, durch Veranstaltungsarbeit das positive Image der Stadtbücherei als bürgerfreundliche und innovationsfreudige Dienstleistungseinrichtung der Stadt Brühl zu festigen, ist auch im Jahr 2003 wieder erfolgreich bestätigt worden.

## **Ausstellungen**

Neben diesen Veranstaltungen gab es 2003 zahlreiche themenbezogene Ausstellungen in den Räumen und Schaufenstern der Stadtbücherei.



## **Flohmärkte**

An drei Samstagen im Jahr konnten Schnäppchenjäger während des Bücherflohmarktes aus dem Bestand der Stadtbücherei ausgeschiedene Medien und Buchspenden zu kleinen Preisen kaufen. Im September lockte zudem frischer Waffelgeruch rund 600 Besucher vor die Räume der Bücherei.

**Bei 3 Flohmärkten wurden etwa 3.500 Medien und rund 700 Waffeln verkauft.**



In der Stadtbücherei arbeiten auf 5,48 Stellen verteilt:

- 2 Diplom Bibliothekarinnen (38,5 Wochenstunden + 12 Stunden ab Nov. 2003)
- 2 Bibliotheksassistenten/innen (70 Wochenstunden)
- 3 Bibliotheksangestellte (90,5 Wochenstunden)
- 1 Auszubildende (Fachangestellte für Medien- und Informationsdienste)
- 2 Sozialdienstleistende (gemeinnützige Arbeiten)

Auf jede Stelle entfielen 2003:

- 7.758,21 Medieneinheiten
- 746,17 aktive Leser
- 31.358,58 Entleihungen

## **Ausbildung:**

Im Juli hat eine Auszubildende die Ausbildung zur Fachangestellten für Medien- und Informationsdienste, Fachrichtung Bibliothek in der Stadtbücherei Brühl mit gutem Erfolg abgeschlossen.

Mit Beginn des neuen Schuljahres nahm eine neue Auszubildende für denselben Ausbildungsberuf ihre Tätigkeit in der Brühler Stadtbücherei auf.

Daneben wurden vier Praktikantinnen (Fachhochschule Köln / Fachrichtung Bibliothekswesen) ausgebildet.

## **Fortbildungen der Mitarbeiter/innen 2003:**

- BibWeb (Online-Internetschulung)
- RAK (Regeln für alphabetische Katalogisierung) II
- Statistiks Schulung
- Online Fernleihe



In der Stadtbücherei können folgende Angebote in Anspruch genommen werden:

## **1. attraktive und aktuelle Medienvielfalt:**

Die Medien werden von den Bibliotheksmitarbeitern/-innen ausgesucht, gekauft, bearbeitet, im EDV-Katalog erschlossen und schließlich zur Ausleihe bereitgestellt.

Besondere Trends oder kommunale Themen werden beim Ankauf der Medien im Rahmen der finanziellen Möglichkeiten berücksichtigt. Neben den Printmedien hält die Stadtbücherei Brühl auch ein umfangreiches elektronisches Medienangebot in der Mediothek bereit. Dort können die Medien nicht nur zur Ausleihe ausgesucht, sondern auch direkt vor Ort genutzt werden.

Zur Bestandspflege gehört auch, dass überholte und zerschlissene Medien ausgesondert und gegebenenfalls durch Neuanschaffungen ersetzt werden.

## **2. Beratung:**

Die Leser/-innen werden bei der Suche nach Literatur unterstützt. In zahlreichen Beratungsgesprächen halfen die Mitarbeiter/-innen der Stadtbücherei im Jahr 2003 den Bürgerinnen und Bürgern bei der Medienauswahl. Sie erhielten sowohl mündlich, telefonisch, als auch schriftlich Auskunft auf ihre Anfragen, gegebenenfalls wurden die Medien dann auch vorgemerkt oder über die Fernleihe besorgt.

## **3. Führung / Wegweisung:**

Das Team der Stadtbücherei ist ständig bemüht den veränderten Bedürfnissen ihrer Kunden gerecht zu werden, die Bibliothek kundenfreundlicher zu gestalten und Änderungswünsche einzufügen. So ist in 2003 sowohl eine Broschüre für die Kinder- und Jugendbücherei als auch eine für die Erwachsenenabteilung erstellt worden, in denen die wichtigsten und häufigsten Fragen beantwortet werden und die die Grundrisspläne für die Orientierung innerhalb der Bücherei enthalten.

## **4. Leihverkehr / Fernleihe:**

Die Stadtbücherei Brühl arbeitet regional und überregional mit anderen Bibliotheken zusammen, um den Bürgerinnen und Bürgern der Stadt Brühl über die Fernleihe Bücher zur Verfügung zu stellen, die nicht im Bestand der Stadtbücherei vorhanden sind.

### **Passiver Leihverkehr**

(haben wir aus anderen Bibliotheken bestellt):

**200**

### **Aktiver Leihverkehr**

(haben andere Bibliotheken bei uns angefordert):

**10**



## **5. Broschüren:**

Als weitere Dienstleistung bietet die Stadtbücherei Brühl ein Angebot von Broschüren anderer Einrichtungen (Veranstaltungen, Informationen, Ratgeber) an, die zur kostenlosen Mitnahme ausgelegt werden.

## **6. Veranstaltungen:**

Mit einem vielfältigen Veranstaltungsprogramm für Kinder, Jugendliche und Erwachsene und der intensiven Zusammenarbeit mit Schulen und Kindergärten, sowie mit anderen Ämtern und Institutionen leistet die Stadtbücherei einen wichtigen Beitrag zur soziokulturellen Arbeit innerhalb der Stadt Brühl. Hierzu zählt unter anderem auch das Angebot von Klassenführungen. Diese werden für alle Schulformen und Klassen jeder Altersrichtung durchgeführt.

## **7. Ausstellungen:**

Das ganze Jahr über wurden in der Bücherei aktuelle Medien unter verschiedenen Aspekten zusammengestellt und auf einzelnen Präsentationsflächen innerhalb der Bücherei ausgestellt. Zusätzlich wurden in den Schaufenstern zahlreiche themenorientierte Ausstellungen dargeboten.

## **8. Internet:**

Seit 1997 haben die Leserinnen und Leser der Stadtbücherei erst mit einem, dann mit mehreren Internet-Anschlüssen Zugang zur ganzen Welt der Informationen. Heute wird dieses Angebot besonders von Jugendlichen sehr rege wahrgenommen.

Für die interne Arbeit der Stadtbücherei ist das Internet seit mehr als 10 Jahren unverzichtbar geworden. Die Fernleihe wird dadurch erheblich beschleunigt, da im Internet recherchiert werden kann, in welcher Bücherei sich ein gewünschter Titel befindet. Durch eine Direktbestellung bei dieser Bücherei erhält der Nutzer schneller die gewünschte Literatur.

Viele Nachschlagewerke, die sich die Stadtbücherei Brühl nicht leisten kann, sind bereits elektronisch abrufbar und können durch das Internet auch in Brühl für die Beantwortung der Auskunftsfragen genutzt werden.

## **9. Medienkisten:**

Ein wichtiger Baustein der Leseförderung der Stadt Brühl, sind die Medienkisten, eine themenbezogene Zusammenstellung aus unterschiedlichen Medien, also Büchern, CD-ROMs, DVDs, Videos, MCs und Spielen. Angeboten wird diese Dienstleistung für alle Nutzer/innen der Stadtbücherei.

**Es wurden insgesamt 66 Medienkisten zu rund 50 unterschiedlichen Themen zusammengestellt.**

**29 Medienkisten waren für Schulen und  
37 Medienkisten für Kindertageseinrichtungen.**



## **10. Bibliobus:**

Durch Kooperationsvereinbarungen mit dem „Institut Francais Düsseldorf“ kommt jeden ersten Montag des Monats von 16-18 Uhr der Bibliobus, eine Fahrbücherei mit ausschließlich französischen Medien, vor die Räume der Stadtbücherei. Für die Leserinnen und Leser wird hier ein umfangreiches und kostenloses Angebot in Form von Büchern, CDs, CD-ROMs, DVDs und Videos bereitgestellt.

Die Stadtbücherei selbst hält ebenfalls ein Angebot an fremdsprachigen Medien bereit (jeweils eine kleine Auswahl sowohl in der Erwachsenen- als auch in der Kinder und Jugendabteilung in den Sprachen englisch, französisch, spanisch, italienisch, russisch, lateinisch und türkisch). Aber der Bibliobus bietet den Französischinteressierten ein wesentlich umfangreicheres und spezialisierteres Angebot.

## **11. OPAC:**

OPAC ist die Abkürzung für **O**nline **P**ublic **A**ccess **C**atalog. Dahinter verbirgt sich ein PC, der den früheren Zettelkatalog ersetzt. Die Kunden können hieran selbstständig den Bestand der Bücherei recherchieren.

Zusätzlich bietet der EDV-Katalog weitere Möglichkeiten:

- Einsicht in das Benutzerkonto, auch eigenhändige Vorbestellungen und Verlängerungen
- Versenden von Nachrichten an das Team der Bücherei
- Zugang zum Internet
- Zugang zu Arbeitsprogrammen wie: u.a. Word, Excel, Powerpoint
- Kostenlose Recherche in hinterlegten Datenbanken (Berufenet, Buchbesprechungen, Handbuch des Deutschen Bundestages)
- CD-ROM / DVD / CD-Nutzung
- Einfache Spiele (z.B. Solitär, Pinball, Quiztime)

## **12. Homepage:**

Die Homepage der Stadtbücherei Brühl ist über [www.bruehl.de](http://www.bruehl.de) zu erreichen. Hinter dem Link „Kultur“ verbirgt sich u. a. auch die Internetseite der Bücherei. Hier können sich die Besucher/innen online über die Einrichtung und ihren Medienbestand informieren. Es können u. a. auch die Leihfristen der entliehenen Medien verlängert werden.



## **Job-Center:**

Durch Sponsoring soll 2004 der Medienbestand des „Job-Centers“ ausgebaut werden. Die Arbeitslosenzahl in Brühl lag im Dezember 2003 bei 1.968 (Quote: 12,3). Dies sind 181 Arbeitssuchende mehr als im Dezember 2002.

Das „Job-Center“ ist ein Bereich im hinteren Teil der Erwachsenenbücherei, in denen berufsrelevante Medien angeboten werden. Unterteilt in die Gruppen „Studium“, „Ausland“, „Ratgeber Ausbildung, Beruf“, „Beruf“, „Bewerben“ und „Arbeitslos“, werden hier Titel angeboten, die Schulabgängern helfen sollen, die richtige Berufswahl zu treffen, Bewerbungen zu schreiben und sich auf Vorstellungsgespräche und Einstellungstests vorzubereiten. Arbeitslosen werden Rechtsliteratur und Ratgeber zum Thema Umschulung / Weiterbildung angeboten. Ferner informieren hier Titel über Themen wie Mobbing, Arbeitszeugnisse, Studienwahl und Auslandsaufenthalte.

Neben Büchern kommen in diesem Bereich auch sehr häufig die „neuen Medien“ wie CD-ROMs, Videos und DVDs zum Einsatz. Zudem werden hier auch aktuelle Broschüren zur Mitnahme angeboten.

Die Stadtbücherei Brühl möchte mit dem Ausbau dieses Bestandes möglichst vielen Kunden eine größtmögliche Medienauswahl bieten. Um dies zu erreichen ist geplant die gut entliehenen Medien und Neuerscheinungen zu staffeln, also einzelne Titel mehrfach anzubieten.

## **Ausbau Bilderbuchkinos (Landesmittelprojekt):**

Viele Bibliotheken aus Nordrhein-Westfalen, u. a. die Stadtbücherei Brühl, haben sich für Landesmittel für die frühkindliche Leseförderung beworben.

## **Bücherei-Info:**

Mit dem neuen Flyer der Stadtbücherei sollen vor allen Dingen Neukunden geworben werden.

## **Weitere Flyer:**

Neue Faltblätter sollen helfen, sich noch besser in der Bücherei zurecht zu finden. So soll ein Flyer die Fernleihe, ein anderer die genaue Handhabung der Benutzer-PCs und ein dritter den genauen Aufbau der Systematik erläutern. Andere Faltblätter sind in Planung (z.B. Nutzungserläuterungen Internet, CD-ROM-Nutzung vor Ort u.ä.).



## **Erweiterung des Online-Angebotes (Homepage):**

Um einem möglichst breitem Publikum das Angebot der Stadtbücherei Brühl vorzustellen, wird die bereits bestehende Homepage weiter ausgebaut. Zukünftig sollen folgende Features online einsehbar, abrufbar, herunterladbar, also nutzbar sein:

- Katalogrecherche
- Jahresbericht
- Versenden von Medienwünschen
- Bestellung von Medienkisten
- Download-Möglichkeit aller Flyer der Stadtbücherei
- Aktuelle Medienlisten (z.B. DVD-Bestandsliste u.ä.)
- Online-Fernleihe
- Veranstaltungen
- Lageplan (innerhalb der Bücherei)
- Aktuelle Ausstellungen

Diese Erweiterungen sollen den Kunden die Möglichkeit eröffnen, sich unabhängig von den Öffnungszeiten über die Angebote der Bücherei zu informieren und gegebenenfalls diese auch direkt nutzen zu können.

## **Intensivierung der Kontaktarbeit zu Schulen und Kindergärten:**

Das Leseverhalten und das Leseverständnis von Kindern und Jugendlichen soll in Zusammenarbeit mit den Multiplikatoren noch mehr gefördert werden, um eine größere Chancengleichheit zu erreichen.

## **Neukundengewinnung und -information:**

Für potenzielle Neukunden der Stadtbücherei gibt es zur Orientierung und zum Kennenlernen das Bücherei-Info. Hier erhalten die interessierten zukünftigen Leser und Leserinnen Informationen über die Öffnungszeiten, Mitgliedschaft, Gebühren, Ausweisarten aber auch einen Einblick in das Medienangebot. So sollen zukünftig alle zugezogenen Bürger bei der städtischen Anmeldung diesen Flyer erhalten. Zusätzlich werden die Infos an verschiedenen Stellen ausgelegt (z. B.: Brühl-Info, Rathaus, Bürgerberatung, etc.).

# Die Stadtbücherei sagt Danke!



Das Team der Stadtbücherei bedankt sich bei allen, die uns bei Veranstaltungen finanziell unterstützt haben.

Besonders hervorheben möchten wir an dieser Stelle **die Sponsoren der Harry-Potter-Veranstaltung:**

Firma Ekkehard Crombach  
Amtierendes Dreigestirn der Saison 02/03 der Karnevalsgesellschaft Ölligspiefe  
Designiertes Dreigestirn der Schlossgarde Rut-Wieß  
Gebausie Brühl  
Manuela und Dieter Gerhards  
Kulturdezernentin Dr. Elisabeth Hackstein  
Kampmeyer & Breuer GmbH  
Buchhandlung Köhl  
Spiel – Freizeit – Zweirad Krämer  
Bürgermeister Michael Kreuzberg  
Fachbereichsleiter Kultur, Schule und Sport Dieter Nahlik  
Firma Walter Nürnberg  
Margret und Dietmar Reuter  
Buchhandlung & Antiquariat Schwerd  
Stadtwerke Brühl

**Des Weiteren möchten wir uns an dieser Stelle bei der Presse bedanken, die so zahlreiche Artikel von der Stadtbücherei veröffentlicht haben:**

Kölner Stadtanzeiger  
Kölner Rundschau  
Brühler Schlossbote  
Brühler Bilderbogen  
Brühler Markt Magazin