

Brühl



**KUMs**

Kunst- und Musikschule  
der Stadt Brühl



**Alle Künste unter einem Dach**  
Ausstellungen ♦ Konzerte ♦ Workshops

**Das Programm 2. Halbjahr 2023**

[www.kums.bruehl.de](http://www.kums.bruehl.de)



<b>Inhalt</b>	Seite
Grußwort Bürgermeister	3
Konzertprogramm, Vortragsstunden und Ausstellungen	4
Öffentliche Vortragsstunden	12
Tagesfortbildungen und Workshops mit Förderer und in Kooperation	13
Workshops Kunst und Musik	17
Sonstige Informationen	18
Kursangebote/Anmeldung	19
Auszug aus den Geschäftsbedingungen zum Kartenvorverkauf, Anmeldung Workshops	22
Impressum	24

## Abkürzungen Veranstaltungsorte

- AMS** = Aula Kunst- & Musikschule, Liblarer Straße 12-14
- KK** = Kornkammer, Kurfürstenstraße 58-60
- SK** = Schlosskirche St. Maria von den Engeln, Schlosstraße 2
- KMH** = Kapelle Marienhospital, Mühlenstraße 21
- KMS** = im Haus der Kunst- und Musikschule, Liblarer Straße 12-14
- GOKB** = Griechisch-orthodoxe Kirche, Hl. Johannes der Täufer, Wallstraße 102
- MCAS** = Mensa Clemens-August-Schule, Clemens-August-Straße 33
- CAF** = Clemens August-Forum, Clemens-August-Straße 33a
- SuBSK** = Sport- und Bildungsschule KAHRAMANLAR, Marie-Curie-Str. 4
- KiJuKI** = Kinder- & Jugendtreff „Klasse“, St. Albert-Straße 2
- MRCAS** = Musikraum Clemens-August-Schule, Clemens-August-Str. 33

Die Kunst- und Musikschule der Stadt Brühl ist Mitglied im



Mitglied im  
**VdM**  
Verband deutscher  
Musikschulen



Landesverband  
der Musikschulen  
in NRW





Liebe Brühlerinnen und Brühler,

mit dem Programm der Kunst- und Musikschule für die zweite Jahreshälfte wird ganz Brühl zum Kunst- und Konzertraum. So vielfältig wie die Ausstellungs- und Aufführungsorte sind auch die Angebote für alle Interessen und Altersstufen. Bei dieser bunten Mischung aus bewährten „Klassikern“ und neuen Formaten ist bestimmt auch etwas für Sie dabei!

Aufmerksam machen möchte ich Sie auf das 15-jährige Bestehen der Inklusiven Kreativ-Werkstatt, die ihr Jubiläum mit einer Ausstellung im November feiern wird.

Das Miteinander und der Spaß am gemeinsamen Singen stehen beim interkulturellen Chor im Vordergrund. Mitspielen oder einfach nur zuhören: Für Jazzfans sind die regelmäßigen Jazz Jam Sessions ein beliebter Treffpunkt. Kunst- und Musik-Projekte, Workshops und Fortbildungen vermitteln neue wertvolle Impulse und laden zum Erfahrungsaustausch ein.

Vom Zauber der Blockflöte über Schuberts „Winterreise“ bis zu Hits aus Rock und Pop: Freuen Sie sich auf Klänge für die Seele und Rhythmen für das Tanzbein.

Was wäre außerdem die Vorweihnachtszeit ohne Musik? Seien Sie gespannt auf die Premiere des Musikalischen Adventskalenders im Treppenhaus der Kunst- und Musikschule mit täglich wechselnden Beiträgen von Lernenden und Lehrenden.

A handwritten signature in black ink that reads "Dieter Freytag". The signature is written in a cursive, flowing style.

Dieter Freytag  
Bürgermeister



**25.08.-23.09.** ♦ Parkplatz Belvedere, nördliche Kölnstraße

## **Brühl macht Platz**

Ein Projekt mit zahlreichen Beiträgen und Angeboten

Das Verkehrsexperiment verdeutlicht unter anderem, wie sich die Aufenthalts- und Lebensqualität maßgeblich verbessern und durch Reduzierung des Verkehrsaufkommens in der Kölnstraße mit temporärer Umnutzung des Parkplatz Belvedere mit Themenschwerpunkten attraktiver machen lassen.

Die Kunst- und Musikschule der Stadt Brühl beteiligt sich an dem Projekt :

Unter der Leitung von **Matthias Petzold** spielen die Jazzcombos der Kunst- und Musikschule **Jazz Aliens** und **Blechlawine** ein vielfältiges Programm (**Sa., 02.09.**) von Swing bis Funk. In der **Blechlawine (18 h)** musizieren Erwachsene mit Jazzerfahrung, während bei den **Jazz Aliens (19 h)** Jugendliche spielen, die sich für Improvisation und coole Grooves begeistern.

Der an der Kunst- und Musikschule lehrende Dozent und Künstler **Muammer Kuzey** bringt in seinem Programm „**Orientalische Klänge**“ (**So., 3.9./15 h**) mit der orientalischen Langhalslaute Baglama/Saz auf die Bühne.

**Philip Czarnecki** – Lehrkraft an der Kunst- und Musikschule der Stadt Brühl – leitet die Konzerte (**Mo., 4.9.**) mit dem **Spitimas Orchester (17:30 h)**. Die Kinder und die Betreuerinnen und Betreuer des Kinderhauses Spitimas präsentieren ein buntes sowie kinderfreundliches Programm auf ihren Instrumenten und mit Gesang.

Gespannt sein darf man auf die fünfköpfige Band **Colourful Grey (19 h)** der Kunst- und Musikschule. Sie spielt Rock/Pop Songs unter anderem von Green Day, den Foo Fighters oder Paramore und möglicherweise ihren ersten eigenen Song.



Rhein Erft Philharmonie, Foto Jonas Reinsch

Die JeKits-Chöre der Städtischen Katholischen Grundschulen Pingsdorf und St. Franziskus sowie der Chor für Kinder ab 7 Jahre der Kunst- und Musikschule der Stadt Brühl treten unter der Leitung von Christine Albert auf (Do., 07.09./17 h).

Der interkulturelle Chor **Sing mit!** der Kunst- und Musikschule der Stadt Brühl ist eine Kooperation mit dem städtischen Integrationszentrum KOMMIT. Alle sind eingeladen zum Mitsingkonzert „Lieder aus aller Welt für Menschen aus aller Welt“ (Mo., 11.09./18 h).

Er wird unterstützt von:



Heimat Musik

Ministerium für  
Kultur und Wissenschaft  
des Landes Nordrhein-Westfalen



Beim Auftritt des Jazz-Chors **Die mit der Susi singen** (Di., 12.09./19:45 h) stehen Songs aus dem Great American Songbook und andere bekannte Songs auf dem Programm.

Die Leitung beider Chöre hat **Susanne Riemer**.

**So., 27.08.**

17 h, Einlass 16:30 h ♦ CAF ♦ Eintritt frei

**Rhein Erft Philharmonie wieder in Brühl**

Seien Sie gespannt auf das Abschlusskonzert der zweiten Konzertreihe des jungen Orchesters im Rhein-Erft-Kreis. Zu hören sind „Die Moldau“ von Bedřich (Friedrich) Smetana, Antonín Dvořáks 9. Sinfonie „Aus der neuen Welt“, aber auch „My Fair Lady“ und einiges mehr. Geleitet wird das 2021 entstandene und inzwischen herausragende Kooperationsprojekt von **Alexander Eger**, Fachleiter Streicher, Violine, Suzuki, Sinfonieorchester an der Musikschule Frechen; **Ljubisa Jovanovic**, Dozent für Violine und Viola an der Josef Metternich-Musikschule der Stadt Hürth; **Karel Jockusch**, Fachleiter Blasinstrumente, Dozent & Leiter des Jugend-Sinfonieorchesters sowie des Sinfonischen Blasorchesters SBO der Kunst- und Musikschule der Stadt Brühl. Weitere Konzerte werden angeboten – jeweils um 17 h/Einlass 16:30 h: 19.08., Frechen; 26.08., Hürth.



Jazz-Jam-Session © Matthias Petzold

### **Fr., 08.09.**

18 h ♦ KS ♦ Eintritt frei, Spenden erbeten

#### **Vielsaitig – Ein Abend mit Kammermusik und Gesang**

Lernende der Kunst- und Musikschule der Stadt Brühl präsentieren ein facettenreiches Programm mit Werken unterschiedlicher Stilepochen von Barock, Klassik und Romantik bis hin zu jazzigen Arrangements.

### **So., 10.09.**

14:30-15:30 h, Workshop; 15:30-16:30 h Konzert ♦ WMEM; ♦ Eintritt frei

#### **Fliegt ein Lama nach Yokohama**

##### **Picknickkonzert für kleine und große Leute auf der Museumswiese**

Hier dreht sich alles um Musik. Es wird gesungen und musiziert. Vorab werden passende Klang- und Krachmacherobjekte gebastelt.

Bitte eine Decke und Verpflegung mitbringen! Bei Regen im Museum.

Veranstaltung in Kooperation mit dem



### **Mi.: 13.09. ♦ 08.11.**

20 h, KK, Eintritt frei, Spenden erbeten

#### **Jazz-Jam-Session**

Die beliebte Jazz-Jam-Session der Kunst- und Musikschule der Stadt Brühl für Schülerinnen und Schüler, Amateure und Zuhörende startet unter der Leitung von Matthias Petzold in die nächste Runde. Nach dem Programm der wechselnden Jazzcombos der Kunst- und Musikschule sind im „Open Stage“ alle Musikerinnen und Musiker eingeladen mitzumachen. Eine Anmeldung zur Mitwirkung ist per E-Mail an [kums@bruehl.de](mailto:kums@bruehl.de) ab Bekanntgabe der Stücke möglich. Beachten Sie die Ankündigungen auf der Internetseite der Kunst- und Musikschule sowie in der Facebook-Gruppe der Jazz-Jam-Session.



© Kapelle Marienhospital



## Sa., 30.09.

19 h ♦ AMS ♦ Eintritt frei, Spenden erbeten

### Kontexte: „Von den Sinnen“

In der Reihe „Kontexte“ lädt die GFO Klinik Brühl – Marienhospital in Kooperation mit der Kunst- und Musikschule zu einem Konzertabend ein, der die gesundheitlichen Leiden von Komponisten und Künstlern zum Thema hat. Dr. Bert Wullenkord vom Marienhospital schreibt dazu: „Wie verändert sich künstlerisches Erleben und Gestalten, wenn die Sinne beeinträchtigt sind? Wie komponiert man, wenn man taub ist oder durch ein Ohrgeräusch gequält wird? Wie malt man, wenn man nicht mehr richtig sehen kann?“

Diesen Fragen geht der Abend mit einer Mischung aus Musik, Kunstbetrachtungen und medizinischen Erläuterungen nach. Das Rubinquartett mit den Dozentinnen Irmgard und Ulrike Zavelberg spielt Streichmusik von Beethoven, Schumann, Vienne, Smetana, Carolan, Vaughan Williams und Fauré. Begrenzte Platzkapazität ♦ Bitte anmelden: kums@bruehl.de

## Mi., 11.10.

10-18 h, margaretaS, Heinrich-Fetten-Platz

### #WMT - 1. Weltmädchentag

Die Kunst- und Musikschule beteiligt sich an dem von der Gleichstellungsbeauftragten der Stadt Brühl veranstalteten Weltmädchentag mit einer kleinen Kunstausstellung. Die jungen Künstlerinnen und langjährigen Schülerinnen von Sylvianna Scholtyssek Veronika Schmitz-Hübsch, Luna Bastian und Dilara Koc präsentieren ihre Arbeiten und schildern ihre Beweggründe für ihre Werke. Die Skala der ausgestellten Werke umfasst Zeichnungen, Arbeiten in Mixed Media und Objekte.



## **Fr., 20.10.**

19 h ♦ Loplop-Garten im MEG

### **Piano Vi(e)rtuos**

Vier Lehrkräfte spielen für Sie an zwei Klavieren Orchesteradaptionen von Werken Ludwig van Beethovens. Das zentrale Werk des Abends in dieser außergewöhnlichen Besetzung wird die Sinfonie Nr. 5 c-moll op. 67 des berühmten Bonner Komponisten sein. Zudem erklingen Werke für Klavier zu 4 Händen sowie der 1. Satz des Klaviertrios B-Dur op. 99 von Franz Schubert in Originalbesetzung. Ausführende sind Katrin Mainz, Michael Hänschke, Johannes Götz und Stergios Koutsonis von der Kunst- und Musikschule und vom veranstaltenden Max-Ernst-Gymnasium der Stadt Brühl Klaus Jürgen Schleimer-Schmitz am Klavier sowie Annegret Palmen-Lamotke, Violoncello, und Armin Kempkens, Violine; beide Lehrkräfte des MEG. Als spezieller Gast tritt der Bratschist Conrad Jacobshagen auf – ein ehemaliger Schüler des MEG und mittlerweile Student der Musik.

## **So., 22.10.**

19 h ♦ SK

### **Klangraum Klosterkirche – Franz Schubert: Winterreise**

Der geniale Liederzyklus „Winterreise“ op. 99 von Franz Schubert erklingt in diesem Kooperationskonzert mit der Katholischen Kirchengemeinde Brühl in einer außergewöhnlichen Besetzung. Susanne Siller, Dozentin an der Kunst- und Musikschule, hat das Werk für die Besetzung Gesang, Klarinette, Viola und Kontrabass uminstrumentiert.

Zu ihrer Transkription schreibt Susanne Siller:

„Keine Note, keine Artikulation wurde verrückt, keine Sinnentfremdung von musikalischem und literarischem Text fand statt bei dem recht waghalsigen Versuch, ganz auf ein Tasteninstrument zu verzichten. Die Transkription des Klavierparts für Klarinette, Viola und Kontrabass unterstützt die variationsreiche klangliche Farbigkeit und Gefühlswelt der ansonsten original belassenen Lieder.“





Archivbild Wenn ich ein König wär'

## Sa./So., 04./05.11.

Sa. ab 9 h/So. 11 h ♦ AMS

### Ensemblewettbewerb der Kunst- und Musikschule und Preisträgerkonzert



Der Ensemblewettbewerb für alle musikbegeisterten Lernenden an der Kunst- und Musikschule der Stadt Brühl in Kooperation mit dem Rotary Club soll dazu ermuntern, sich in neuen Ensembles zusammenzufinden, bewährtes Zusammenspiel zu fördern und zu intensivieren und eine Bühne für ein besonderes, musikalisches Miteinander zu geben. Neben Urkunden und dem berühmten Wanderpokal warten weitere Preise auf die Teilnehmenden. In dem Preisträgerkonzert werden die Preisträgerinnen und Preisträger des Ensemblewettbewerbs geehrt und ausgezeichnet.

## So., 05.11.

11-17 h ♦ KMS

### Tag der offenen Kunst- und Musikschule (KuMs)

Die Semesterarbeiten aus den Kinder-, Jugend- und Erwachsenenkursen, der Inklusiven Kreativ-Werkstatt werden in einer Ausstellung im Foyer und in den Kunsträumen gezeigt. Im Konzertsaal unter dem Dach findet eine Ausstellung sowie ein Konzert statt. Seien Sie gespannt auf das gemeinsame Schaffen der Lehrenden und Schülerschaft an der Kunst- und Musikschule. Die beliebte Instrumentenvorstellung wird durch die Lehrkräfte der Musik angeleitet und bietet die Möglichkeit, diese auszuprobieren.

## Fr., 10.11.

18 h, KS, Eintritt frei

### „Wenn ich ein König wär“

In diesem Familienkonzert spielen Kammermusikgruppen, Blockflötenensembles und Lernende der Kunst- und Musikschule im Alter von 8 bis 18 Jahren Musik des Mittelalters, der Renaissance und des Barock. Alle Größen der Blockflöte, Violine, Violoncello und Cembalo sind zu hören.

**Das kostenlose  
Workshopangebot  
für 10- bis 14-Jährige**

**Kultur  
Rucksack  
NRW**



**2023**

Bei diesen Angeboten der Kunst- und Musikschule der Stadt Brühl darfst Du Deiner Fantasie freien Lauf lassen.

Im „Just act! Theater-Workshop“ (31.7.-4.8.) überlegt die Gruppe mit Kristin Belda kleine TheaterSzenen, lernt spontan zu improvisieren oder die Bewegung auf der Bühne.

„Ab nach draußen! Kunst in und mit der Natur“ (2.-4.8.) – im Workshop mit Eva und Lukas Schneider wirst Du Naturmaterialien sammeln und Kunstwerke daraus erschaffen.

Deine Stimme ist Dein Instrument - und was damit alles möglich ist, findest Du in dem Workshop „Musik - ganz spielerisch!“ (16.9.) mit Hannes Drobetz heraus!

Werde zum Comic-Profi, lerne verschiedene Zeichenstile kennen, entwickle Deinen eigenen Charakter und lasse Deine Figuren aufregende Abenteuer erleben in dem Comic-Workshop „Von Mickey bis Marvel“ (2.-6.10.) mit Marion Schwagers in Kooperation mit der StadtBibliothek Brühl!

Du bist Manga-Fan und möchtest eine digitale Manga-Figur anfertigen? Dann melde Dich im Digitalkurs „Zeichnen mit dem Ipad: Manga meets Halloween“ (5.10.) mit Alexandra Völker an.

„Fabelhafte Tierwesen. . . und wie sie gestaltet werden“ (9.-13.10.) erfährst Du im Workshop mit Homa Emami.

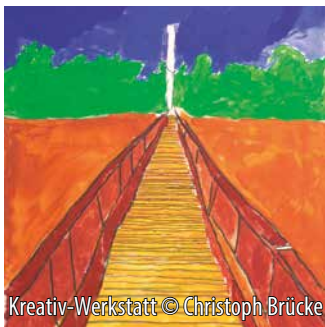
Ein ausführliches Programm liegt aus!

**i** +Anmeldung: kumsbruehl.de, 02232 5080-10

**KulturRucksack mit Förderung:**

**Die Landesregierung  
Nordrhein-Westfalen**





Kreativ-Werkstatt © Christoph Brücke



Projekt junge Geflüchtete

## Sa., 18.11.

15 h ♦ Josef-Flohr-Haus Begegnungszentrum, Josef-Flohr-Weg 8

### Ausstellungseröffnung: 15 Jahre Inklusive Kreativ-Werkstatt

Die Inklusive Kreativ-Werkstatt der Kunst- und Musikschule der Stadt Brühl feiert ihr 15-jähriges Bestehen und präsentiert in einer Ausstellung die aktuellen Arbeiten der Teilnehmerinnen und Teilnehmer mit und ohne Behinderung. Die Ausstellungseröffnung wird musikalisch umrahmt vom Drumcircle „MAMA NOMMA“ aus Brühl.



Heimat Musik

Ministerium für  
Kultur und Wissenschaft  
des Landes Nordrhein-Westfalen



## Fr., 24.11.

16 h ♦ KiJuKl

### Abschlussfest der Projekte für junge Geflüchtete

Zum Abschluss der erfolgreichen Projekte werden die Ergebnisse aus den Workshops in einem kleinen Fest präsentiert.

## 01.12.-20.12.

Nur Wochentags 18-18:30 h ♦ TKMS ♦ Eintritt frei

### Musikalischer Adventskalender 2023

Ab dem 1. Dezember 2023 ist es soweit – die Kunst- und Musikschule der Stadt Brühl bietet erstmalig den Musikalischen Adventskalender an!

Die Lernenden der Gesangs- und Instrumentalfächer freuen sich darauf, Ihnen die Tage bis Heiligabend mit persönlich gestalteten, musikalischen Programmen zu verkürzen. Kinder, Jugendliche und Lehrkräfte spielen für Sie adventlich-weihnachtliche Klassiker, viel Bekanntes, aber auch spannende Raritäten.



© Lucia Mense



© Musikhaus Thomann

Bei den kostenlosen **öffentlichen Vortragsstunden** zeigen Ihnen die Lernenden der Instrumental- und Gesangsklassen ihr Können.

**So., 03.09. ♦ Mo./Di., 18./19.09. ♦ 09.12.**

AMS ♦ Eintritt frei, Spenden erbeten

### Öffentliche Vortragsstunden

Kontrabassklasse Herr Imhorst (3.9./11 h),

Blockflötenklasse Frau Mense (18.9., 18 h/19.9., 17:30 h)

Schlagzeugklasse Herr Chrissomallis (9.12./11:30-13 h),

Mögliche weitere Vortragsstunden werden noch bekanntgegeben.

# Fördern tut gut!



FÖRDERKREIS  
MUSIKSCHULE  
BRÜHL E.V.

- ♦ Wir vergeben Stipendien und leisten finanzielle Hilfe
- ♦ Wir schaffen Instrumente und Notenmaterial an
- ♦ Wir unterstützen Kooperationsprojekte wie JeKits
- ♦ Wir helfen bei Veranstaltungen, Projekten, Austausch & Musikfreizeiten
- ♦ Wir leisten Öffentlichkeitsarbeit und setzen uns für die KuMs ein

### Werden Sie Mitglied!

📞 Dorothee Hannes ♦ ☎ 02232 45193 ♦ ✉ dorotheehannes@gmx.de

**Spendenkonto:** Kreissparkasse Köln ♦ IBAN DE23 3705 0299 0133 0058 17  
Brühler Bank ♦ IBAN DE08 3706 9991 0058 6950 17

**JAZZ  
IMPROVISATION  
POP**  
MUSIKSCHUL  
NETZWERK



Neben dem ständigen Kursangebot werden auch **Workshops** und **Fortbildungen** mit Förderung sowie in Kooperation angeboten.

### **Angebote im Rahmen des Musikschulnetzwerks JIP (Jazz, Improvisation, Pop)**

**18.08.-27.08.**

**Large Ensemble 2023** – Ein Projekt des Musikschulnetzwerks „JIP“

Die beteiligten Musikschulen laden Jugendliche und junggebliebene Erwachsene zur Teilnahme an einem Proben- oder Konzertwochenende ein. Die ca. 50 Teilnehmenden aus den 7 Musikschulen musizieren dabei als Large Ensemble sowie in kleineren Bands und Ensembles.

Das Probenwochenende ist in der Max-Bruch-Musikschule Bergisch Gladbach (18.-20.8.). Die Konzerte finden statt in Bergisch-Gladbach (So., 20.8.) und Duisburg (So., 27.8.).

📍 +Anmeldung: [www.jazzhausschule.de](http://www.jazzhausschule.de)



**Sa., 02.09.**

10-15 h ♦ AMS ♦ € 40/kostenfrei für Dozierende & Netzwerkmusikschulen

**Andi Reisner: Grundlagen der Beschallungstechnik**

Die Tagesfortbildung im Rahmen des Musikschulnetzwerks JIP richtet sich an Musikerinnen und Musiker mit dem Ziel, bestehende Hemmschwellen zu überwinden und Grundlagen im Umgang mit der Beschallungstechnik zu lernen.

📍 + Anmeldung: [www.jazzhausschule.de](http://www.jazzhausschule.de)





## Angebote der Landesmusikakademie



**Sa., 19.08.**

9:30–17 h ♦ AMS ♦ € 65 ohne Verpflegung

### **Ulrich Menke: Probenarbeit optimieren – neue Wege für eine attraktive Ensembleleitung**

In dem praxisorientierten Tageskurs steht die Frage nach neuen und bewährten Möglichkeiten für eine erfolgreiche Ensemblearbeit im Zentrum. Ausgesuchte Beispiele stellen das Prinzip des Warm-ups ohne Noten als eine auch klanglich attraktive Nahtstelle zwischen dem Alltag und dem Musizieren der jungen Menschen vor. Eine Umsetzung erfolgt mit den Teilnehmenden anhand ihrer jeweiligen Proben-Literatur am mitgebrachten Instrumentarium. Angebote für eine rhythmische Strukturierung einer lebendigen Probenarbeit sowie der möglichen probenorganisatorischen Unterstützung durch die Lernenden flankieren dieses Kursangebot. Es wird durch eine Methoden-Tauschbörse der Teilnehmenden ergänzt.

Anmeldung & Bezahlung bis 29.7.: Name/Kursnummer 2302S05, Konto: Landesmusikakademie NRW, IBAN: DE18 4015 4530 0047 0119 45 BIC: WELADE3WXXX

**Sa., 02.09.**

10–17 h ♦ AMS ♦ € 80 ohne Verpflegung

### **August Klar: Beats n'Loops**

Sie wollten schon immer mal Ihren Körper zu einer Soundmaschine machen und erste Einblicke ins Beatboxen erhalten? Dann sind Sie hier richtig— August Klar verdient sein Geld auf Deutschlands Bühnen als erfolgreicher Beatboxer, Poetry Slammer, Beatboxer und Musiker. Bei ihm erfahren Sie stressfrei und spielerisch die ersten Grundlagen des Beatboxens, lernen mithilfe von Loopstations die Beats & Sounds in eigene Songs/Sound-Welten zu verwandeln. Zeitgleich schulen Sie dabei das eigene Rhythmus-Gefühl.

Anmeldung & Bezahlung bis 12.8.: Name/Kursnummer 2302S98, Konto: Landesmusikakademie NRW, IBAN: DE18 4015 4530 0047 0119 45, BIC: WELADE3WXXX



## Projektangebot des Landesverbands der Musikschulen in NRW, gefördert vom Ministerium für Familie, Kinder, Jugend, Kultur und Sport des Landes NRW



Ministerium für  
Kultur und Wissenschaft  
des Landes Nordrhein-Westfalen



### KiTa und Musikschule

Dozenten der Kunst- und Musikschule der Stadt Brühl kommen in die KiTa! Ziel ist es, die musikalische Bildung in den Alltag einer Kindertageseinrichtung zu integrieren – die Kinder und ihre Familien aktiv einzubeziehen. Allen Kindern soll ein früher Zugang zur Musik ermöglicht werden! Die städtische Kunst- und Musikschule bietet dieses Programm derzeit in den Brühler KiTas „An der Eckdorfer Mühle“ und im Kinderzentrum „Kunterbunt“ in Schwadorf an.

📄 [www.kitaundmusikschule.de](http://www.kitaundmusikschule.de)



### Montags

18-19:30 h, Turnhalle Max-Ernst-Gymnasium, Rodderweg

#### **Marco Thiemann: Interkulturelles Musizieren**

Das kostenfreie Musikangebot gibt Menschen mit Einwanderungsgeschichte verschiedener Kulturen und Altersstufen die Möglichkeit, im gemeinsamen Musizieren einen Ausdruck für ihre kulturelle sowie individuelle Emotionalität zu finden. Das **internationale Instrumentenensemble** findet 14-tägig montags von 18:00 bis 19:30 Uhr in der Turnhalle des MEG statt. Zudem betreut und begleitet Marco Thiemann im Wechsel junge ukrainische Musikerinnen und Musiker für Auftritte.

📄 Marco Thiemann, [kums@bruehl.de](mailto:kums@bruehl.de)

# Projekte für junge Geflüchtete



**in und mit dem Kinder- und Jugendtreff „Klasse“ Vochem**

**02.10.-06.10. + 5 Termine nach den Herbstferien**

Mo-Fr 13:30-17 h ♦ für 8- bis 16-Jährige

Viviana Meretta, Bildhauerin und Pädagogin

**Baufantasien aus Holz, Traumhaus, Figuren, Tiere und viel mehr...**

**in und mit der Sport- und Bildungsschule KAHRAMANLAR**

**31.07.-04.08. ♦ 14-17 h ♦ für 8- bis 16-Jährige**

Stephan Rehberg, Künstler und Pädagoge

**Kunst bewegt**

**Ein ausführliches Programm liegt aus.**

Mit Förderung:

Ministerium für Kinder, Familie,  
Flüchtlinge und Integration  
des Landes Nordrhein-Westfalen



Landesvereinigung  
Kulturelle Jugendarbeit  
NRW e.V.

## **FÖRDERVEREIN MALSCHULE**

### **in der Kunst- und Musikschule der Stadt Brühl**

Der Förderverein leistet finanzielle Überbrückungshilfe für Familien in Notlagen, Erwachsene, aber auch für Rentnerinnen und Rentner mit geringerem Einkommen, die an der Kunst- und Musikschule der Stadt Brühl kreativ tätig sein möchten.

Sie können die Arbeit des Vereins auch mit Ihrer Mitgliedschaft oder einer Spende unterstützen.

📞 und Anmeldung: ✉ [FoerdervereinKunstKums@yahoo.com](mailto:FoerdervereinKunstKums@yahoo.com)

Vorstand: Annelie Kalisch-Sechtem, Tim Verweel, Kira Jäger

Spendenkonto: Kreissparkasse Köln ♦ IBAN DE 85 3705 0299 0182 023 11





## Workshops Musik und Kunst

### Jeden Montag

18-19:30 h ♦ MRCAS ♦ kostenfrei

#### Susanne Riemer: **Interkultureller Chor in Brühl**

Die Kooperation mit dem Integrationszentrum KOMM-MIT bietet den Teilnehmenden aus allen Herkunftsländern ein Programm verschiedener Lieder, zusammengestellt aus mehreren Jahrhunderten und fünf Ländern. Hier steht an erster Stelle das Miteinander sowie die Kulturen und Sprachen der anderen Mitwirkenden singend kennenzulernen. Die Teilnehmenden haben große Freude daran und freuen sich über neue Interessierte.

📞 Susanne Riemer, kums@bruehl.de

**Heimat Musik**

Landesverband  
der Musikschulen  
in NRW

Ministerium für Kinder, Familie,  
Flüchtlinge und Integration  
des Landes Nordrhein-Westfalen



### Jeden Donnerstag

SuBSK ♦ € 25 monatlich

#### Muammer Kuzey: **Baglama-/Saz-Kurse**

Die im Jahr 2021 erfolgreich gestarteten Baglama-/Saz-Kurse zum Erlernen der orientalischen Langhalslaute in Kooperation mit der Sport- und Bildungsschule KAHRAMANLAR – Die Brühler Helden e.V. wird in Kleingruppen angeboten. Eine Schnupperstunde vorab ist möglich.

📞 +Anmeldung: kums@bruehl.de, www.kahramanlar-tkd.de



### 11.08. ♦ 08.09. ♦ 13.10. ♦ 10.11. ♦ 08.12.

Jeden 2. Freitag im Monat 17-18 h ♦ AMS ♦ je € 10

#### Dorothea Kares: **After Work Singing**

Hast Du Lust einfach mal drauf loszusingen? Yesterday, über den Wolken oder so? Alles, was das Herz begehrt! Kannst selber auch was vorschlagen. Ohne Verpflichtung, ohne Anmeldung, einfach nur kommen und zusammenschmettern! Dorothea Kares begleitet Euch am Klavier und singt mit. Bringt Eure Handys mit für die Texte.

📞 + Anmeldung: kums@bruehl.de



AdobeStock167906020©mast3r



Aus Kurs U. Hagenkort © Archivfoto

## Montag

17 h ♦ KMS ♦ monatlich € 19,40/€ 16,17

### **Christine Albert: Chor für Kinder im Grundschulalter**

Kinder, die Freude am Singen und Ausprobieren der eigenen Stimme haben, sind hier richtig. Qualifizierte Stimmbildung, gemeinsames Einstudieren von Liedern, auf der Bühne stehen oder auch mal ein Solo singen sind Programm. Der Chor ist außerdem eine gute Möglichkeit für jüngere Kinder, sich auf späteren Gesangsunterricht vorzubereiten.

❶ + Anmeldung: kums@bruehl.de, Sekretariat Telefon 02232 5080-10

## Sa./So.: 28./29.10. III ♦ 11./12.11. IV

Sa. 10-17 h/So. 10-14 h ♦ KMS ♦ € 157 inkl. Material

### **Ulrike Hagenkort - Radierworkshop III/IV -**

#### **Die Radierung: Strichätzung & Aquatinta**

Schritt für Schritt werden Ihnen von der Dozentin Ulrike Hagenkort zwei Techniken des Tiefdrucks vermittelt. Vorkenntnisse sind nicht erforderlich.

Eigene Zeichnungen können Sie als Vorlage mitbringen. Bitte Kittel mitbringen!  
Teilnahmebegrenzung: Mindestens 6 Jugendliche ab 15 Jahren/Erwachsene

❶ +Anmeldung: III bis 20.10. ♦ IV bis 3.11. ♦ kums@bruehl.de

Die Teilnahmegebühr ist bis zum jeweiligen Anmeldetermin zu zahlen auf das Konto der Stadt Brühl, IBAN DE55 3705 0299 0133 0001 00 unter Angabe des Workshops, Name und Verwendungszweck 3716200

## Sonstige Informationen

### **07.10.-11.10.**

#### **Englandaustausch nach Warwick in Leamington**

In diesem Jahr findet der beliebte Austausch mit der Partnerschule Myton School in Warwick in England statt. Interessierte Jugendliche der Ensembles der Kunst- und Musikschule der Stadt Brühl dürfen sich auf ein buntes Programm freuen. Den Abschluss des Treffens wird das gemeinsame Konzert mit den englischen Freundinnen und Freunden bilden.



## Kursangebot ♦ Kunst

Die Lehrkräfte unterrichten in den Kursen alle künstlerischen Techniken: Malen, Zeichnen, Drucken, plastisches Gestalten mit Holz, Stein, Ton und Papiermaschee. Für einen längeren Zeitraum haben Kinder so eine feste Bezugsperson. Die unterschiedlichen Themen je Semester führen Kinder und Jugendliche an neue Wissensgebiete heran – an bereits Bekanntem können neue Sichtweisen entdeckt werden. Ein Infoflyer liegt aus.

### Fächerkarussell

5-7 Jahre Ausprobieren Kunst & Musik

### Kurskurse für Kinder nach Alter

5-7 Jahre ♦ 8-11 Jahre ♦ 10-12 Jahre  
11-14 Jahre ♦ 12-14 Jahre

### Kurse für Jugendliche ab 15 Jahre und Erwachsene

Zeichnung, Malerei, Gestaltung, Grafik  
für Anfänger und Fortgeschrittene

### Inklusive Kreativ-Werkstatt

für Kunstschaffende mit und ohne  
Beeinträchtigung

### Kurs Bildhauereiwerkstatt/Stein

Mappenkurs

Mappenvorbereitung für Studium

Workshopangebote

in den Sommer- und Herbstferien

♦ an Wochenenden

♦ während des Semesters

### Radierseminare

je 2 Wochenenden 1. + 2. Semester



## **Unterrichtsangebot ♦ Musik**

Instrumental- und Gesangsunterricht wird für Kinder ab 5 Jahren und Erwachsene angeboten.

Montag bis Freitag unterrichten etwa 80 Dozentinnen und Dozenten alle Orchester- und Jazzinstrumente sowie Baglama, Gesang und Harfe in Absprache zu individuell abgestimmten Unterrichtszeiten.

Hiervon ausgenommen ist das Fach Grundausbildung.

**Einzelunterricht** 45 Minuten, 30 Minuten, 22,5 Minuten

**Tandemunterricht (2 Personen)** 45 Minuten, 30 Minuten

**Gruppenunterricht** 45 Minuten

**Ensembleunterricht** 45-120 Minuten

Eine kostenlose Probestunde ist möglich – Anfrage im Sekretariat

## **Angebote der EMP für Kinder von 0 bis 6 Jahren**

**Musikgarten** Babys 0-18 Monate 30 Minuten

Phase I 1,5-3 Jahre 40 Minuten

**Musikspielkurs für Dreijährige** 45 Minuten

**Musikalische Früherziehung** 4-6 Jahre

**Fächerkarussell als Übergang zum** 5-7 Jahre

**Instrumental- & Gesangsunterricht**

**Blockflöte** ab 5 Jahre

## Instrumental-Ausbildung

Blechbläser	Trompete, Horn, Posaune, Tuba ab 8-9 Jahre
Holzbläser	Fagott, Klarinette, Oboe, Querflöte, Saxofon ab 8-9 Jahren Blockflöte (als Soloinstrument)
Klavier, Keyboard	ab 4 Jahre
Streichinstrumente	Violine, Viola, Violoncello, Kontrabass ab 5 Jahre
Zupfinstrumente	Baglama/Saz, E-Gitarre, E-Bass, Gitarre, Harfe, Veeh-Harfe ab 8-10 Jahre
Schlagzeug/Percussion	ab 6 Jahre

Gegen Gebühr können einige Instrumente entliehen werden.

## Gesangsunterricht

Stimmbildung	ab 6 Jahre
Gesangsunterricht einzeln	Jugendliche und Erwachsene 45 Minuten, 30 Minuten, 22,5 Minuten
Ensemble-Angebote	Über 20 unterschiedliche Ensembles

## **i** und An-, Um-, Abmeldung

Sekretariat der Kunst- und Musikschule der Stadt Brühl, Liblarer Straße 12-14  
Stichtage für das An-, Um- und Abmelden für Kunst & Musik sind:

**15. Mai ♦ 15. November**

kums@bruehl.de, Telefon 02232 5080-10

### **EMSA – Eine Musikschule für alle**

EMSA steht für ein Kooperations- und Entwicklungsprojekt zur Verzahnung von Schule und Musikschule. Es wird vom Landesverband der Musikschulen NRW gemeinsam mit der Hochschule für Musik und Tanz Köln getragen. In Eine (Musik)Schule für alle sind Musikschule und Schule gleichberechtigte Kooperationspartner. Die Lehrkräfte setzen gemeinsam ihre eigene Vision von Kooperation um. Sie erkennen die an der Schule vorhandenen Ressourcen, formulieren ihre Ziele und planen den gemeinsamen Prozess. Annegret Palmen-Lamotke vom Max-Ernst-Gymnasium Brühl, und Michael Hänschke von der Kunst- und Musikschule der Stadt Brühl haben sich erfolgreich für die EMSA-Qualifizierung Musikkoordination beworben. Sie werden die bereits bestehenden Kooperationen zwischen beiden Institutionen (Dreh-türunterricht und Gruppenunterricht im Fach Gitarre – Nachmittagsmodell) um neue EMSA-Bausteine erweitern und vertiefen.

**i** [www.emsa-zentrum.de](http://www.emsa-zentrum.de)





## **Geschäftsbedingungen (Auszug)**

### **Wichtiger Hinweis zum Konzertbesuch**

Die Konzerte sind kostenlos, sofern nichts anderes angegeben. Jedoch ist aufgrund eines begrenzten Platzkontingents ein Besuch einiger Veranstaltungen nur mit Anmeldung möglich: [kums@bruehl.de](mailto:kums@bruehl.de)

### **Sonstiges**

Anfragen, die den Fahrdienst für Menschen mit Behinderung, die in ihrer Bewegungsfähigkeit derart beeinträchtigt sind, dass ihnen die Benutzung anderer Verkehrsmittel nicht oder nur unter sehr großen Erschwernissen zuzumuten ist und Anspruch auf einen Brühl Pass haben, wenden sich bitte an den Fachbereich Soziales der Stadt Brühl. Zuständig ist Ute Palmersheim, Kommunale Pflegeberatung und Behindertenbeauftragte der Stadt Brühl, Telefon 02232 79-4340.

### **Workshops**

Die **Workshops** werden, sofern nichts anderes angegeben, im Haus der Kunst- und Musikschule, Liblarer Straße 12-14, 50321 Brühl, durchgeführt. Die Workshopgebühren und mögliche anfallende Materialkosten werden am ersten Workshoptag in bar eingesammelt.

Sie erhalten **keine** Teilnahmebestätigung.

Kommt ein Workshop nicht zustande, werden Sie verständigt.

**Findet ein Workshop mit weniger Personen statt, werden die Kosten auf die tatsächlich teilnehmenden Personen umgelegt.**

Bitte beachten Sie zu den Kosten auch besondere Hinweise bei den einzelnen Angeboten.

### **Eine Anmeldung ist verbindlich**

**Telefon 02232 5080-10 ♦ [kums@bruehl.de](mailto:kums@bruehl.de)**

Beachten Sie den Anmeldeschluss. Bei Rücktritt werden die Gebühren in voller Höhe in Rechnung gestellt. Ein Rücktritt ist nur im Krankheitsfall mit Attest möglich.

Änderungen bei den Vorgaben der Angebote sind möglich.

## **Besondere Hinweise:**

1. Nach Beginn der Aufführung ist kein Einlass mehr möglich.
2. Während der Aufführungen ist das Fotografieren nicht gestattet.  
Die Presse wird um vorherige Absprachen gebeten.
3. Bild- und Tonaufnahmen sind aus urheberrechtlichen Gründen nicht gestattet.
4. Handys und Funktelefone sind während der Veranstaltung auszuschalten.
5. Programm-, Besetzungs- oder Terminänderungen sowie Änderungen des Auftrittsortes werden so früh wie möglich bekannt gegeben.  
Grundsätzlich berechtigen diese Änderungen und eine Bestuhlungsänderung nicht zur Rückgabe bereits erworbener Eintrittskarten.
6. Speisen und Getränke sind nicht im Eintrittspreis enthalten.
7. Die Abendkasse öffnet circa eine Stunde vor Beginn.  
An der Abendkasse ist **nur Barzahlung** möglich.
8. Mit Kauf der Eintrittskarten bzw. mit dem Betreten des Veranstaltungsortes erklären Sie sich damit einverstanden, dass der Veranstalter/die Veranstalterin aufgenommene Fotos für städtische Werbezwecke nutzt.
9. Bei der Veranstaltung herrscht freie Platzwahl.



**Für Erwachsene!**

**Gutscheine**

**für Musikunterricht gibt es in der  
Kunst- und Musikschule  
der Stadt Brühl**

**📞 02232 5080-10 ♦ [kums@bruehl.de](mailto:kums@bruehl.de)**



## Impressum:



Stadt Brühl - Der Bürgermeister  
Rathaus, 50319 Brühl

## Auskunft erteilt: **Fachbereich Kunst- und Musikschule**

Liblarer Straße 12-14, 50321 Brühl

Mo.-Fr. 9:00-12:00 Uhr, Mo.-Do. 14:00-17:00 Uhr

Telefon 02232 5080-10 ♦ Telefax 02232 5080-20

kums@bruehl.de ♦ [www.kums.bruehl.de](http://www.kums.bruehl.de)

Fotos:

Sofern nichts anderes angegeben, Archivfotos