

# iNBRÜHL

Der Veranstaltungs- und Tourismuskalender der Stadt Brühl



## Kultur in Brühl

Jürgen Becker im Clemens August-Forum  
mit „Deine Disco - Geschichte in Scheiben –  
Wie Musik Politik“ (24.05.) Seite 4

## Brühl Open Air Von offenen Türen und Festen

Märkte, Feste & Clemens August-Campus-Fest  
Seiten 2-3

## Brühler Schlosskonzerte und Kultfestival brühlermarkt

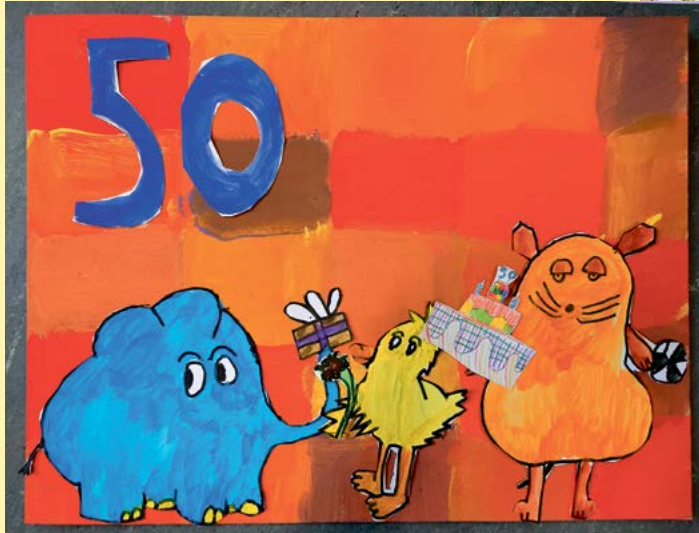
mit Konzerten im Schloss & Rathaus-Innenhof  
Seite 5 und 7

## Max Ernst-Stipendiatin Anna Anvidalfarei

Preisverleihung, Ausstellungen & Kunstpreise  
Seite 10



Aus den Kursen ©Kunst- und Musikschule Stadt Brühl



# BRÜHL OPEN AIR ♦ VON OFFENEN

Mit Beginn des Frühjahrs dürfen Sie und alle Brühlbesuchenden sich freuen auf eine Vielzahl an Märkten und Festen Open Air sowie auf Einladungen zum Mitmachen.

An Tagen wie diesen – den Markttagen in Brühl – spüren Sie authentisch, was eine Region ausmacht. Neben den regionalen Spezialitäten werden neueste Anekdoten aus der Nachbarschaft gehandelt. Der Markt auf dem Balthasar-Neumann-Platz wird an Samstagen belebt (10.5.-28.6./10-12 h) im Rahmen städtischer Sommeraktionen – mal mit Schminken für Kinder, Vereinsangeboten oder musikalisch. Trödel- und andere kleine Märkte von den Brühler Vereinen für den guten Zweck oder Garagenflohmärkte fehlen nicht. Beachten Sie hier gerne die Termine im Kalenderteil.

Bei Mobiles Brühl der WEPAG in der City (25.-27.4./ Fr. 14-18 h, Sa. 10-18 h, So. 11-18 h) präsentieren die Brühler Automobilfirmen & Fahrradhändler ihr leistungsstarkes Angebot mit umfassender Beratung und Information.

Der Brühler Wein- und Spargelmarkt Rut-Wieß (9.5.-11.5./Fr ab 17 h, Sa/So ab 11 h) der Schloßgarde der Stadt Brühl Große KG Rut-Wieß von 1972 e.V. lädt mit musikalischer Unterhaltung und dem rund um den Max Ernst-Brunnen errichteten Weindorf zum Verweilen und Genießen ein. Dabei dreht sich alles um Spargel aus der Region und Weine von Winzern.

Erleben Sie vor dem Rathaus Uhlstraße ein Fest für Jung und Alt mit Programm beim Sommerfest (14.6.) der 1. Großen Karnevalsgesellschaft Treue Husaren Brühl 1950/55 e.V. Selbstverständlich ist auch für das leibliche Wohl gesorgt.

Clemens August-Campus lebt – überzeugen Sie sich davon bei einem Besuch der Feste wie das Clemens August-Campus-Fest (10.5./11-16 h), das Schulfest der städtischen der Clemens-August-Schule und der offenen Kunst- und Musikschule der Stadt Brühl mit JeKits-Fest. Wobei sich die Kunstschule zu dem an den Offenen Ateliers der IG Brühler

Künstler beteiligt (10.-11.5.) mit Ausstellung und Kunst-Mitmachaktionen. Arbeiten aus den Jugend- und Erwachsenenkursen, dem Radierworkshop und der Steinbildhauerei werden schwerpunktmäßig gezeigt. Die Kinderkurse zeigen Arbeiten zu „Der kleine blaue Freund der Maus wird 50 Jahre alt“. Weitere Leckerbissen sind die Instrumentenvorstellung der Lehrkräfte der Musikschule, die Mitmachaktion und Vorstellung der EMP-Musikangebote für die Jüngsten mit Frau Oneida Hernández Casanova und Lilian Thomas und ein veritables Klavierorchester „Piano Vi(ert)uos“ mit Michael Hänschke, Dozent und Fachleiter Klavier sowie seinen Schülerinnen und Schülern. In diesem Jahr wird auch die Kuntibunt-Saisoneroöffnung im Rahmen vom Clemens August-Campus-Fest gefeiert. Der große Container lädt mit seinen ungewöhnlichen Spielgeräten wie Fahrzeuge, Ballspiele, Jonglierspiele, Stelzen, Trampoline und vielem mehr die Kinder zum Spielen und Bewegen ein. Das



Bildausschnitt Campus-Fest 2024 © Anne Bender

# TÜREN UND FESTEN

Clemens August-Campus-Fest ist gelebte Vielfalt. Alle können kommen, schauen und mitmachen. Das Programm hat mit den mitwirkenden Vereinen noch mehr zu bieten wie Boxen live mit Olympia Vochem, Kickboxen in Aktion, Basketball und Taekwondo mit KAHRAMANLAR, das Talent-Orchester der Erich Kästner-Realschule, die Klassen-Streicher des Max Ernst-Gymnasiums der Stadt Brühl, Tanzsport und Gardetanz der Pingsdorfer Narrenzunft von 1991 e.V., das Mitsing-Konzert „Freude - Musik verbindet uns“ mit der Alzheimer Gesellschaft AUFWIND Brühl. Der Brühler Turnverein ist dabei mit Laser Run oder Rollstuhl-Basketball für alle. Auch der Kreativität sind kaum Grenzen gesetzt bei der Gestaltung von Armbändern, einer Schreibstube, Basteln mit AUFWIND. Die Schülerinnen und Schüler der Clemens August-Schule bieten unter anderem einen Spieleparcours, Kunst aus Schülerhand, Schulführungen und zeigen ihre Schulverschönerungen. Wie wäre es

mit köstlichen Entdeckungen – Rezeptideen aus der Gemeinschaft? Kulinarisch verwöhnt werden Sie mit Köstlichkeiten vom Grill, Süßem oder Herzhaftem, HotDocs. Das Café CLACs, eine Cocktailbar der Clemens August-Schule sowie die Präsentations- und Infostände, auch die der auf dem Clemens August-Campus beheimateten Vereine, erwarten Sie.

Und haben Sie dann noch immer nicht genug, gehen Sie um 17 Uhr in die Kunst- und Musikschule der Stadt Brühl zum Start von „Big Relief 2025 - 24 Hours of Blues“ unter der Leitung von Matthias Petzold und Andi Reisner. Sylviana Scholtyssek leitet den Mal-Impuls ein Gemeinschaftsbild dazu. Alle aktiven Teilnehmenden und Gäste sind eingeladen, während der 24-stündigen Life Musik einen eigenen Farbakzent auf eine vorbereitete Malfläche zu setzen. Ausführliche Programmflyer erscheinen in Kürze.

① [www.bruehl.de](http://www.bruehl.de)

## Comedy • Kabarett • Figurentheater • Theater

Sa./So., 05./06.04.

Sa 5.4., 20 h; So 6.4./18 h, Galerie am Schloss, Schlossstraße 25

### Kleines Theater Brühl: Die Wunderübung

Mit Förderung: Kreissparkasse Köln, Steuerberater Wolfgang Weber, Buchhandlung & Antiquariat Eule, Bioladen „Naturkost“  
VVK: Die Eule, Kölnstr. 27; Bioladen „Naturkost“, Carl-Schurz-Str. 14 und online  
① [www.kleinstheaterbruehl.de](http://www.kleinstheaterbruehl.de), siehe auch Seite 4

09.04.-24.05.

### Kultur in Brühl • Kleinkunstreihe der Stadt Brühl

Mit Förderung: Kreissparkasse Köln, Stadtwerke Brühl GmbH

Dorothea Tanning-Saal im Max Ernst Museum, Comesstraße 42: Mi., 9.4./20 h, Susanne Pätzold - Multiple Choice - Der Abend der Entscheidungen; Galerie am Schloss, Schlossstraße 25: So.27.4./19 h, Medden us dem Lewe - Ess et bal jot • Fr 9.5./20 h, Arnulf Rating - tagesschauer • Fr 16.5./20 h, Jacky Feldmann - Plötzlich Zukunft! Konnt' ja keiner wissen.; Clemens August-Forum der Stadt Brühl, Clemens-August-Straße 33 a (Zugang Nord-Süd-Weg): Sa 24.5./20 h, Jürgen Becker: Deine Disco - Geschichte in Scheiben - Wie Musik Politik macht  
① [www.bruehl.de](http://www.bruehl.de); siehe Seite 4

## Musik • Konzerte

02.04.-11.06.

Kurfürstenstraße 60, Einlass 30-60 Minuten vor Beginn

### Kornkammer Brühl macht Programm

Mi: 2.4., 11.6., 20 h, Jazz Jam Session für Schülerinnen, Schüler, Amateure und Zuhörende, Leitung Matthias Petzold • Fr: 4.4., 30.5., 20 h, Blues Gig & Session mit Ralph de Jongh • Mi: 9.4., 14.5., 19 h, Mundart Mittwoch, kölsche Sprache mit Gero und Flo von „Halvlang“  
① + VVK: [www.kornkammer-bruehl.de](http://www.kornkammer-bruehl.de)

Sa., 05.04.

19 h, Kirche St. Matthäus, St. Albert-Straße

### J. S. Bach: Johannespassion

Aufführung des Oratorienchors Brühl, Leitung Andreas Bollendorf, mit dem Neuen Rheinischen Kammerorchester. Mit Chor werden Theresa Klose, Sopran, Bettina Schäffer, Alt, Florian Wagner, Tenor, Stefan Adam und Thomas Bonni, Bass singen.  
VVK: Tourist Information Rathaus Steinweg 1, Buchhandlung Brockmann, Chormitglieder  
① [www.oratorienchor-bruehl.com](http://www.oratorienchor-bruehl.com)

05.04.-28.06.

### In Concert in den Lokalen Em Höttche und Markt 20

Em Höttche: Sa 5.4., 21 h, Railstation mit Blues/Bluesrock; Mi 30.4., 20 h, Tanz in den Mai - eine 70er/80er/90er Jahre Party; Sa 10.5., 21 h, Kick Ass Bastards mit Coverrock aus Brühl; Sa., 24.5., 21 h Sticky Fingers - die Rolling Stones Coverband • Markt 20, Markt 20: Do 29.5., 13 h, Undercover - das Vatertagskonzert mit der Rockcover-Band; Sa 28.6., 20 h, Marius Müller-Westernhagen Coverband präsentieren „Die kleine Westernhagen Show“  
① [em-hoettche.com](http://em-hoettche.com), Markt 20

Sa., 12.04. • Mo., 05.05.

Seniorenresidenz, Alte Bonnstraße 2 d

### Treffpunkt der Generationen

Sa, 12.4., 15 h, Frühlingsfest mit den Kaotics, Begrüßen Sie den Frühling mit der Euskirchener Familienband „Kaotics“, die Musik aus den 80ern und 90ern covert. Mo, 5.5., 15:30 h, Maisingen mit den „Fidele Bröhler“ sowie den Bewohnern und Bewohnerinnen unter dem Malbaum. Gäste sind willkommen. Eintritt ist frei, Spendenbox für den Förderverein „Geborgenheit im Alter e. V.“ ist aufgestellt.  
① [info@seniorenresidenz-bruehl.de](mailto:info@seniorenresidenz-bruehl.de)

10.05.-29.06.

### Saison der Brühler Schlosskonzerte

Treppenhaus Schloss Augustsburg: Sa 10.5., 20 h/So 11.5., 19:30 h, Streicherglück - klassisch und romantisch, Capella Augustina, Leitung Andreas Spering • Sa 24.5., 20 h/ So 25.5., 19:30 h, Auf Brahms' Spuren, Luisa Imorde, Klavier • Sa 14.6., 20 h/So 15.6., 19:30 h, Il Gondoliere Veneziano, Bariton Holger Falk, Ensemble nuovo aspetto • Sa 28.6., 20 h/ So 29.6., 19:30 h, Il Flauto Veneziano, Daniel Rothert, Camerata Augustina, Leitung & Violine Mónica Waisman • Schlosskirche, Schlossstraße 2: Fr 23.5., 20 h, Broken Colours, Ensemble pseudonym  
VVK: online; Tourist Information, Foyer Rathaus Steinweg 1; alle an KölnTicket angeschlossenen Vorverkaufsstellen  
① [www.schlosskonzerte.de](http://www.schlosskonzerte.de)



© Jacky Feldmann (16.5.)

## KULTUR IN BRÜHL EIN MITREISENDES ABENDPROGRAMM

Nach dem fulminanten Auftakt der Reihe im März mit Wilfried Schmicker geht es im **Dorothea Tanning-Saal** weiter. Tauchen Sie bei „Multiple Choice – Der Abend der Entscheidungen“ (5.4./20 h) mit Susanne Pätzold ein in den Kosmos der lebensverändernden Entscheidungen und den (un)vorhersehbaren Folgen mit multiplen Bühnen- und TV-Persönlichkeiten & Band.

In der **Galerie am Schloss** werden Sie in „Ess et bal jot“ mit Medden us dem Levve (27.4./19 h) alltägliche Erlebnisse in einer kölschen Mischung aus Wort, Musik und Komik erkennen. Ein Sketch in Kölscher Sprache und Mimik mit Jertrud und Anton Kolvenbach – gespielt von Elfi Steickmann und Wolfgang Nagel – lässt nichts offen. Der „tagesschauer“ (9.5./20 h) von Arnulf Rating ist die stets aktuelle Reaktion auf tägliche Duschen in den Zeiten der Generaldebilmachung. Er entscheidet gemeinsam mit seinen Prachtfiguren Schwester Hedwig und Dr. Mabuse zwischen Menschen, Viren und Mutationen. Vom Finanzamt-Job

zur Comedienne schafft Jacky Feldmann mit viel Sympathie und Energie den Spagat zwischen den Generationen - 100 % Comedy + 19% Mehrwertgags! Eventuell können Sie aus ihrem Programm „Plötzlich Zukunft! Konnt' ja keiner wissen...“ (16.5./20 h) einen Steuertipp mit nach Hause nehmen.

Verpassen sollten Sie nicht Jürgen Becker in „Deine Disco – Geschichte in Scheiben – Wie Musik Politik macht“ (24.5./20 h) im **Clemens August-Forum der Stadt Brühl**. Denn das gab's noch nicht: Politik, Platten, Protest & Pointen als mitreißende Radioshow live gemischt taucht satirisch tief in die Soundfiles ein und rettet damit am Ende sogar die Zukunft: Follow the Science. Doch vergesst nicht die Emotionen! Joseph Boys hat nicht umsonst auf die Frage, ob man mit Kunst die Welt verändern könne, geantwortet: „Nur mit Kunst!“

Programmheft und Karten in der Tourist Information, Rathaus Steinweg 1. Karten auch Online im Web-Shop  
 ① www.bruehl.de



## KLEINES THEATER BRÜHL ♦ DIE WUNDERÜBUNG



In der **Galerie am Schloss** (5./6.4., 20 h/18 h) erwartet Sie die wunderbare Komödie des Österreichers Daniel Glattauer, inszeniert vom Kleinen Theater unter der Regie von Jürgen Mayer.

Sie erzählt die Geschichte von Joana und Valentin, deren Beziehung nicht mehr so läuft und sie zur Paarberatung gehen. Ein Paar im Kampfstadion, denkt die Therapeutin. Mit emotionsfokussierten Paartherapien bis zum nicht gelingenden Rollentausch hofft sie auf eine Lösung. Erleben Sie Angelika Vogts in der Rolle der Joana. Marco Reinhard spielt den Valentin und als souveräne Beraterin steht Monika Nikolaj auf der Bühne.  
 ① www.kleinstheaterbruehl.de

### Musik ♦ Konzerte

10.05.-28.06.

**Konzerte der Kunst- und Musikschule der Stadt Brühl**  
**Aula Liblarer Straße 12-14:** Sa/So 10./11.5. Sa 17 h-So 17 h, Big Relief 2025 - 24 Hours of Blues, siehe Seiten 2/3, mit Vorbereitungs-Workshops: Sa 26.4./15-17 h, Sa 3.5., 17-18 h; Sa 28.6., 10-17 h, Die Magie der Blockflöte, Lehrkräfte des Fachs Blockflöte laden ihre Schüler und Schülerinnen ein zu einem besonderen Tag rund um das Instrument Blockflöte. ♦ **Griechisch-orthodoxe Kirche, Hl. Johannes der Täufer, Wallstr. 102:** So 18.5., 17 h, Collegium Musicum Brühl: Musik für die Seele 6 - Inspirationen 2, klassisch romantische Musik gemeinsam mit Cappella vocale aus Euskirchen  
 ① www.kums.bruehl.de

So., 25.05.

17 h, Galerie am Schloss - Kreissparkassen Passage, Schlossstraße 25  
**25 Jahre Coro Monte Zavelli - Jubiläumskonzert Lieblingsstücke**  
 ① www.coro-monte-zavelli.de, s. Seite 11

So., 25.05.

18 h, BRÜNEO Artwork Spaces, Marie-Curie-Straße 3  
**Mitsingkonzert: Singen macht glücklich - sing mit!**  
 Unter diesem Motto dürfen Sie sich auf einen abwechslungsreichen Abend mit evergreens, Popsongs und auf Kölsche Lieder mit der Brühler Chorvereinigung 1846 e.V. freuen. Erleben Sie mit der Chorleiterin Kathrin Smith, wie viel Spaß gemeinsames Singen macht. Zwischen-durch hören Sie ein paar Stücke aus dem Repertoire des Chors. Singen Sie mit, denn singen baut Stress ab, macht glücklich und stärkt die Gesundheit. Der Eintritt ist frei. Jedoch freut sich der Chor über Spenden.  
 ① www.bruehler-chorvereinigung.de

Sa., 14.06.

19 h, Hochschule des Bundes für öffentliche Verwaltung, Willy-Brandt-Straße 1  
**Sommerliches Musikfest:**  
**Magic Moments – Kinoklänge von Klassik bis Kult**  
 ① www.kums.bruehl.de, s. Seite 11

### Festival

19.06.-13.07.

**brühlermarkt ♦ 49. Open Air Festival mit Kultur für alle**  
 RathausGalerie, im Rathaus, Steinweg 1: 17.6.-29.6., Mo-Mi, Fr. 9-16 h, Do 9-18 h; Eröffnung 16.6., 18 h, Bilder für den Frieden, s. Seite 10 ♦ **Innenhof des Rathauses, Uhlstraße 3:** Do 19.6., 19:30 h, Jazz Night mit den städtischen Bigbands und Special Guest: Sabine Kühlich, vocal ♦ Fr-So 20.-22.6., Fr/Sa 20 h/So 18 h, Köbes Underground ♦ Sa 28.6., 20 h, Mrs. Greenbird ♦ So 29.6., 19 h Tommy Engel - Am liebsten mit Familin un Fründe ♦ Wiese Max Ernst Museum Brühl des LVR, Comestrasse 42, **Kinderprogramm** ab 15 h, Eintritt frei; Anschließend (bis 17 h) Themenworkshop vom Max Ernst Museum: So 22.6., **Trotz-Alledem-Theater** mit Oh, wie schön ist Panama für Kinder ab 4 Jahren, danach **Kleine Bären-Workshop** ♦ So 29.6., **Kinderkonzert Fug & Janina**, interaktives Konzert für alle zwischen drei und 99 Jahren, danach **Krachmacher-Workshop** ♦ **Leamington-Spa-Platz/Franziskanerhof**, Zugang neben Rathaus, Uhlstraße 3: Fr., 27.6., 14:30 h, **Seniorentanzfest der Brühler Tanzvereine zum Mittanzen**; ♦ 19 h, **Liedertafel, Lieder- und Stimmungsfest** der Brühler Gesangsvereine und Chöre.  
 ① tourismus@bruehl.de, www.bruehl.de, siehe Seite 7

### Märkte ♦ Feste

Ganzjährig-

**Brühler Wochenmärkte** (nicht an Feiertagen)  
 Di., Do., Sa., 7-13 h, Balthasar-Neumann-Platz, **Wochenmarkt:** Regionale Frischeprodukte in hoher Qualität, Textilien, Blumen, Kurzwaren und Haushaltsgegenstände ♦ Mi., 8-17 h, Fußgängerzone Innenstadt, **Frischmarkt:** Obst, Gemüse, andere Lebensmittel und Blumen ♦ Fr., 7-13 h, Thüringer Platz, **Wochenmarkt in Vochem:** Kleiner Stadtteilmarkt  
 ① wzimmermann@bruehl.de, siehe auch Info Seite 2

Sa., 05.04.

13-16 h, Freie evangelische Gemeinde, Bonnstraße 146  
**11. Kindersachenbasar**  
 Ein nachhaltiges Shoppingerlebnis mit gut erhaltenen Artikeln von rund 40 Familien, sortiert nach Warenart oder nach Größe von 50 bis 176. Bei Kuchen und herzhaften Speisen - auch to go - können Sie eine Pause in der überdachten Outdoor-Cafeteria einlegen.  
 Erlös für die FeG Katastrophenilfe & Kinder- und Jugendgruppen der Gemeinde  
 ① www.feg-bruehl.de

## Märkte + Feste

**Fr.-So., 09.-11.05.**

Fr ab 17 h/Sa/So ab 11 h, vor dem Rathaus, Uhlstraße 3

**Brühler Wein- und Spargelmarkt Rut-Wieß**

📍 [www.schlossgarde-bruehl.de](http://www.schlossgarde-bruehl.de), siehe Seiten 2/3

**Sa./So., 10./11.05.**

11-17 h, Kunst- und Musikschule der Stadt Brühl, Liblarer Straße 12-14

**Tag der offenen Kunst- und Musikschule**

📍 [www.kums.bruehl.de](http://www.kums.bruehl.de), siehe Seiten 2/3

**Sa.: 17.05. + 24.05.**

9-17 h, vor dem Modehaus SINN, Steinweg, fällt bei Dauerregen aus

**Kinderschutzbund OV Brühl e. V.: Flohmarkt**

Stöbern erwünscht. Der Kinderschutzbund informiert über seine Arbeit.

📍 [www.dksb-bruehl.de](http://www.dksb-bruehl.de), [info@dksb-bruehl.de](mailto:info@dksb-bruehl.de)

**Sa.: 18.05. + 22.06.**

11-18 h, Parkplatz Globus Baumarkt, Lise-Meitner-Straße 3

**Trödelmarkt**

Hier werden Waren aller Art, insbesondere Trödelwaren angeboten.

📍 [www.geide-maerkte.de](http://www.geide-maerkte.de)

**Do., 29.05.**

ab 14 h, Schützenheim und Parkplatz, Seeweg 1

**Dorffest der Dorfgemeinschaft Brühl Heide**

Gemeinsam mit den ansässigen Vereinen erwarten Groß und Klein kostenfreie Spiele und Attraktionen. Ein Luftballonbastler, Ponyreiten, Hüpfburgspringen, Torwandschießen, Buttons basteln, Wurfstand, Glücksrad, Armbrustschießen und vieles mehr sorgen für beste Unterhaltung. Die Großen sind zum Vogelschießen eingeladen – wer wird Dorffestkönig 2025? Leckere Speisen und Getränke runden das Fest ab.

📍 Dorfgemeinschaft Brühl Heide, [dilbar.hayit@web.de](mailto:dilbar.hayit@web.de)

**Sa., 14.06.**

9-14 h, vor dem Kaufhaus SINN, Steinweg

terre des hommes e.V.: **Flohmarkt**

Stöbern Sie durch die angebotenen Bücher und CDs. Alle Erlöse gehen an Kinder in Not in Afrika.

**Sa., 14.06.**

vor dem Rathaus, Uhlstraße 3

**Treue Husaren: Sommerfest**

📍 [www.treue-husaren-bruehl.de](http://www.treue-husaren-bruehl.de), siehe Seiten 2/3

**Sa., 28.06.**

11 h, in ganz Brühl-Heide

**Garagenflohmarkt**

Es macht einfach Spaß bei entspannter Stimmung durch das Dorf zu bummeln und sich von der Vielfalt der Ausstellenden inspirieren zu lassen. Sicher findet sich das ein oder andere Schnäppchen. Es kann verhandelt werden. Ein Plan der Anbietenden wird ausgehängt.

📍 Dorfgemeinschaft Brühl Heide, [dilbar.hayit@web.de](mailto:dilbar.hayit@web.de)

## Heimatspflege + Brauchtum

**Fr., 30.05.**

17 h, Denkmal Ecke Barbarastraße/Bergstraße

**Dorfgemeinschaft Brühl Heide: Maibaumstellen in Heide**

Gemeinsames Schmücken und Aufstellen des Maibaums; danach gemütliches Beisammensein mit den fleißigen Helferinnen und Helfern.

📍 Dorfgemeinschaft Brühl Heide, [dilbar.hayit@web.de](mailto:dilbar.hayit@web.de)

## Führungen + Exkursionen

**UNESCO Welterbestätte SchlösserBrühl geführt erleben**

**Schloss Augustusburg und Falkenlust**

Eine Anmeldung zu den kostenpflichtigen Angeboten erforderlich:

**Treff Kassenraum Schloss Augustusburg:** Einzigartig. Überraschend. Rokokös! Eine Zeitreise ins rauschende Rokoko! 5.4.-29.6., Sa12 h/So + Feiertag 11 h, erfahren Sie bei der Führung (90-100 Min), was dieses Schloss so einzigartig macht. Es zählt zu den wichtigsten kulturellen Schätzen der Menschheit.

**Treff Kassenraum Schloss Falkenlust:** Und sonntags nach Falkenlust... So: 6.4./20.4./4.5./18.5./1.6./15.6., 11 h, erfahren Sie alles Wissenswerte über dieses einzigartige Juwel des Rokoko im Falkenluster Busch (ca. 90 Min.);

• **Es war einmal: Spieglein, Spieglein an der Wand...**, Di: 15.4./22.4., 11 h, die Märchenführung (90 Min.) nimmt die ganz jungen Gäste von 4 bis 7 Jahren in Begleitung von mindestens und maximal einer erwachsenen Begleitperson mit in eine fabelhafte Welt. Im Anschluss basteln die Kinder eigene Märchenkronen.

📍 + Anmeldung: 02232 44000, [mail@schlossbruehl.de](mailto:mail@schlossbruehl.de), [www.schlossbruehl.de](http://www.schlossbruehl.de)



Ensemble pseudonym (23.5.)-Clemens-Koegel

# BRÜHLER SCHLOSSKONZERTE DIE SPIELZEIT 2025 BEGINNT

Alljährlich lädt das festliche Ambiente der UNESCO-Welterbestätte Schlösser Brühl im Sommer zum Konzertbesuch ein. Wer **Schloss Augustusburg** kennt, der weiß, dass das imposante Rokoko-Bauwerk mit seinen weitläufigen Park- und Gartenanlagen einen unvergleichlichen Rahmen für Klassik-Konzerte liefert. In dem weltberühmten, von **Balthasar Neumann** gestalteten **Treppenhaus**, das als prächtigste Leistung des Rokoko in Deutschland überhaupt gilt, scheinen der Musik Flügel zu wachsen. Jährlich öffnet das Schloss seine Pforten für international renommierte Solisten und Ensembles, die Musik aus Barock, Klassik und Romantik interpretieren.

Das Eröffnungskonzert mit der Capella Augustina, Leitung Andreas Spering, „Streicherglück – klassisch und romantisch“ (Sa 10.5., 20 h/So 11.5., 19:30 h), ist beschwingt, melodienselig, zauberhaft idyllisch und melancholisch.

Das neueste Programm „Auf Brahms' Spuren“ (Sa 24.5., 20 h/So 25.5., 19:30 h), der Meisterpianistin Luisa Imorde steht ganz im Zeichen von Johannes Brahms und dessen Idolen. Seine Klavier-Rhapsodien wechseln sich mit Werken von Bach und Händel ab.

Im Konzert „Il Gondoliere Veneziano“, (14.6., 20 h/So 15.6., 19:30 h) schlüpft Bariton Holger Falk, in die venezianische Parade-rolle eines singenden Gondolieri und lädt

gemeinsam mit dem Alte-Musik-Ensemble nuovo aspetto zu einer unvergesslichen Bootsfahrt durch die Lagunenstadt ein, bei der auch Vivaldi ins Boot einsteigt.

Drei der ungemein effektvollen Concerti des Venezianers Antonio Vivaldi – komponiert für Alt- bzw. Sopranino-Blockflöte – hat Daniel Rothert (Flöte) ausgewählt für das Barockkonzert „Il Flauto Veneziano“ (Sa 28.6., 20 h/So 29.6., 19:30 h). Begleitet wird er von Camerata Augustina unter der Leitung der international konzertierenden Barockgeigerin, Kammermusikerin und Ensemblegründerin Mónica Waisman. Kammersonaten des Italien-Reisenden und Wahl-Engländers Händel runden das Programm ab.

In freier Form spielt im Sonderkonzert des WDR „Broken Colours“ (23.5./20 h) das vierköpfige Ensemble pseudonym – sie sind Absolventen der Alte-Musik-Hochschule Schola Cantorum Basiliensis – in der Schlosskirche nach historischer Aufführungspraxis, die im frühen 17. Jahrhundert in italienischer Instrumentalmusik zu finden war.

Die Saison setzt sich im Juli fort mit den Singer Pur sings Sting (5./6.7.).

Ein ausführliches Programmheft der Reihe liegt aus. Karten gibt es im Vorverkauf online, in der Tourist Information im Foyer Rathaus Steinweg 1, bei allen an KölnTicket angeschlossenen Vorverkaufsstellen.

📍 [www.schlosskonzerte.de](http://www.schlosskonzerte.de)



© Open Clipart Vectors/Pixaba

## KULTURRUCKSACK NRW ♦ 2025

Vollgepackt mit den beliebtesten und neuen Angeboten der Kunst- und Musikschule der Stadt Brühl ist der von der Landesregierung NRW geförderte Kulturrucksack für 10- bis 14-Jährige.

Er startet in der Kunst- und Musikschule mit der Kölner Sängerin und Tänzerin Raket Salazar und dem Workshop „Pop-Chor - deine Stimme zählt!“ (14.-18.4./10-14 h/Anmeldung bis 7.4.). Wer gerne singt ist hier richtig und probt in der Gruppe angesagte Pop-Songs mit Aufführung beim Clemens August-Campusfest (10.5.).

Die Wirkung der gestalteten Bühnenbilder aus dem Streetart-Workshop nur für 12- bis 14-Jährige „Magic Movies“ (17./18.5./10-16 h/Anmeldung bis 12.5.) – angeleitet von Streetart-Künstler Lars Hornung – können von den Teilnehmenden beim Sommerlichen Musikfest (14.6./19 h) mit der Konzertfreikarte bestaunt werden.

Interessierte gehen mit den Percussion-Profis Thomas Esch und Maxim Zettel bei „Feel the Rhythm! Percussion-Workshop“ (17./18.5./10-15 h/Anmeldung bis 12.5.) auf eine Reise in die Welt des Samba-Reggae – das ist Musik aus dem brasilianischen Bundesstaat Bahia. Gemeinsam erschaffen sie mitreißende Musik. Zum Abschluss wird der Konzertsaal zum Kino mit dem Film „Bach in Brazil“.

Traumfänger oder Dreamcatcher sind tolle Hingucker über dem Bett. Sie sollen entspannend wirken und für schöne Träume sorgen. Wie man ihn knotet und verziert zeigt die Künstlerin Valentina Tabacchi in ihrem „Makramee-Workshop Traumfänger gestalten“ (24.5./10-14 h/Anmeldung bis 19.5.) in der Stadtbibliothek Brühl, bib für Teens, im Rathaus Steinweg 1.

Für die Workshop sind Vorkenntnisse nicht erforderlich – einfach reinschnuppern. Die kostenlose Teilnahme ist begrenzt und eine Anmeldung erforderlich. Ein Programmheft gibt es zum Download und liegt aus.

📞 [www.kums.bruehl.de](http://www.kums.bruehl.de), [kums@bruehl.de](mailto:kums@bruehl.de)

## Führungen ♦ Exkursionen

02.04.-25.06.

**Wanderlust? Aber nicht allein? Wandern Sie mit dem Eifelverein!**

Ausgearbeitete Touren der Wanderführenden mit Entdeckerpotential. Bitte melden Sie sich an! An Rucksackverpflegung denken; Schlusseinkehr geplant.

**Treff Parkplatz Schlaunstraße:** Mi 2.4., 8:30 h, **Nationalpark Eifel – Über die Perlenbachtalsperre ins Tal der Narzissen** - 14 km (330 Hm) ab Höfener Mühle zur Perlenbachtalsperre durch das Fuhrts- und Perlenbachtal

📍 + Anmeldung: Willi Krabbe bis 31.3./18 h.: 02232 6314; **Mi 23.4., 9 h, Kottenforst-Röttgen**, Runde (14 km) um Schweinheim, 📍 + Anmeldung bis 17.4.: 02232 502236; **So 4.5., 9:30 h, Buntsandsteine bei der Burg Nideggen**, mittelschwere Wanderung (280 Hm; gel. schmale Pfade),

📍 + Anmeldung bis 2.5.: Stephan Enzweiler, [stephanwandert@web.de](mailto:stephanwandert@web.de), 02232 34626; **Mi 7.5., 8:30 h, Siebengebirge**, mittelschwere Wanderung (14 km; 220 Hm; gel. schmale Pfade) von Schloss Birlinghoven über Reitergut Ettenhausen vorbei an Saalkirche Oberholtorf zum Skywalk Rabenlay,

📍 + Anmeldung bis 5.5. bis 18 h: Willi Krabbe: 02232 6314; **So 11.5., 9 h, Altenberg - Eifgenbachweg**, Mittelschwere Wanderung mit „Tälern und Höhen“ (13 km; 220 Hm, gel. schmale Pfade), 📍 + Anmeldung bis 7.5.: Rainer Wirth, 02232 502236, [rainer.h.wirth@gmail.com](mailto:rainer.h.wirth@gmail.com); **Mi 4.6., 8:30 h, Dreibern - Der Nationalpark Eifel von seiner besten Seite**, Premiumroute (14 km, 365 Hm, gel. schmale Pfade) durch einige der schönsten Partien des Nationalparks Eifel – hoffentlich mit Ginsterblüte, in Teilen über den Wildnistrail mit Berührung des „Schöpfungspfad“,

📍 + Anmeldung bis 2.6. bis 18 h: Willi Krabbe, 02232 6314 • **Treff Stadtbahn Linie 18 - Haltestelle Brühl Mitte:** **Mi 16.4., 9 h, Wildegehe Bonn**, abwechslungsreiche Wanderung (13 km; gel. schmale Pfade) durch den Gespensterwald mit Kopfbuchen auf der Runde von Uckesdorf, 📍 + Anmeldung bis 14.4.: Gabriele Augustien, 02232 2166670; **Mi 18.6., 8:30 h, Ins Tal der Eulen**, Wanderung (10 km; 200 Hm) über elsige Pfade und die Anhöhen um Overath mit einem Ausblick bis in die Eifel,

📍 + Anmeldung bis 16.6.: Ingrid Junge & Gabriele Augustien, 02235 86200, 02232 1885122; • **Treff vor dem Südfriedhof, Bonnstraße: Do 8.5., 14:30 h, Der Brühler Südfriedhof, Promis, Park und Psalme**, kurzweiliger Rundgang über den Friedhof mit profunden Erläuterungen durch Petra Lentens-Meyer,

📍 + Anmeldung bis 6.5.: Wilfried Schultz-Rotter, 02232 51367 • **Treff DB-Bahnhof Kierberg, Kierberger Straße 158:** **Mi. 14.5., 9 h, Wie das Wasser laufen lernte**, Streckenwanderung (14,5 km; 220 Hm; gel. schmale Pfade) entlang dem Römerkanal von Nettersheim nach Kall,

📍 + Anmeldung bis 12.5.: Robert Offermanns, [roberto\\_wandert@web.de](mailto:roberto_wandert@web.de), 0178 6659893; **Mi 21.5., 9 h, Katzensteine - Burg Satzvey**, Wanderung über 12 km (140 Hm), gel. schmale Pfade, 📍 + Anmeldung bis 19.5.: Ingrid Junge & Gabriele Augustien, 02235 86200, 02232 1885122; • **Treff nach Vereinbarung: Halbtageswanderung am Mittwoch**, leichte bis mittelschwere Wanderung (ca. 10 km) durch den Naturpark Rheinland: **Mi: 28.5./13 h I, 25.6./13 h II** 📍 + Anmeldung bis 27.5. I, 24.6. II: Johannes Sieben, 02233 46777, [sieben@onlinehome.de](mailto:sieben@onlinehome.de); • **Treff Parkplatz Am Wasserturm:** **Do 5.6., 14 h, Mit Revierförster F. Mayer durch die Ville, Was sagt der Fachmann zur Ville?** Herr Mayer gibt beim Rundgang (leicht bis mittelschwer, ca. 7 km) Informationen zur Forstwirtschaft in der Ville und beantwortet Fragen, 📍 + Anmeldung bis 4.6.: Wilfried Schultz-Rotter, 02232 51367, • **Treff Parkplatz Kaiserbahnhof, Kierberger Straße 158:** **Fr 13.6., 16 h, Feld, Wald, Pferde und Seen**, Feierabendwanderung (9 km; 160 Hm) über den Grühl- und Kierberger See an den Rand von Fischchen, zur Bischoff-Brauerei mit herrlicher Aussicht auf Köln, zurück durch Flur und Feld über den alten Kierberger Friedhof zum Kaiserbahnhof, 📍 + Anmeldung Willi Krabbe bis 11.6./18 h.: 02232 6314, • **Treff DB Bahnhof Brühl, Max-Ernst-Allee:** **Wandern ins Wochenende „Von Wülfrath zum Mariendom Neviges“**, **Fr 20.6., 9 h**, Streckenwanderung (14 km; 230 Hm; gel. schmale Pfade) entlang dem Neanderlandsteig, Führung durch den Mariendom ist geplant (Kostenbeitrag), 📍 + Anmeldung bis 18.6.: Robert Offermanns, 0178 6659893, [roberto\\_wandert@web.de](mailto:roberto_wandert@web.de)

📞 [www.eifelverein-bruehl.de](http://www.eifelverein-bruehl.de)

**Lassen Sie sich führen von den Brühler Stadtführerinnen**

Ohne Anmeldung und nur Tageskasse beim Sonntagsspaziergang und VVK Kostümführungen online und Tourist Information Rathaus, Steinweg 1

**Treff Max Ernst-Brunnen vor Rathaus, Uhlstraße 3:** Sonntagsspaziergang „Die Kölner sind schuld, dass Brühl gegründet wurde“, **So: 6.4./4.5./1.6., 14:30 h**, Wenn Erzbischof Siegfried von Westerburg im 13. Jahrhundert vor seinen Kölnern nicht nach „broglio“ geflohen wäre, hätte Brühl kaum 1285 seine Stadtrechte erlangt, und der Wittelsbacher Clemens August hätte nicht die Brühler Schlösser erbaut – eine vergnügliche Reise (ca. 1,5 Std.) durch Brühls Geschichte für jedenmann, • **Treff EckeTiertgartenstraße/Uhlstraße: Kostümführung „Von allerlei Weibervolk“**, **Do 10.4., 17 h**, die Stadtführung der ganz besonderen Art erzählt von Brühler Frauen im Wandel der Zeiten und ist für Männer und Frau gleichermaßen ein Erlebnis.

📞 Brühler Stadtführerinnen, [www.tourismus.bruehl.de](http://www.tourismus.bruehl.de)

09.04.-19.06.

Treff am Max Ernst-Brunnen, je nach Tour Änderung Treff möglich Bitte anmelden! Denken Sie an Tagesverpflegung, geplante Einkehr, mögliche Kosten bei Überfahrten oder Besichtigungen

**Radeln Sie mit bei den ADFC-Fahrradtouren**

**Mi: 9.4./23.4., 18 h, 14.5./28.5./11.6./25.6., 19 h: ADFC-Feierabendtour**, gemütliche Radtour (20-30 km) durch die Brühler Umgebung und Einkehr im Anschluss • **Do 10.4., 📍 Treff bei Anmeldung, Rheinbach Glasmuseum**, Entlang der Swist nach Rheinbach (ca. 65-70 km), Besuch Glasmuseum mit Führung; Einkehr und Rückfahrt durch den Kottenforst. 📍 + Anmeldung bis 3.4.: Ulrich Brockmann, 0171 5782492, [brockmann56@gmx.net](mailto:brockmann56@gmx.net) • **So 13.4., 10 h, Zum Naturparkzentrum Gymnicher Mühle**, im Rahmen der Einweihung von 13 Rast- und Infostationen entlang der Erft bei den Radaktionstagen (12./13.4.) des Naturparks Rheinland (kostenfrei) mit Kurzführungen im Erftmuseum an der Gymnicher Mühle. 📍 Bernd Weber-Aderhold 02232 23980 • **So 27.4., 10:30 h, Frühlingserwachen im Vorgebirge**, Tagestour (ca. 45 km) ab Brühl durch die Heimatregion Vorgebirge zu Landwirtschaftsbetrieben, um regionale Produkte kennenzulernen. 📍 +Anmeldung: Heidi Commer, 0177 3682878 • **Sa 10.5., 10 h, Swist und Kottenforst**, Tour (ca. 70 km) an der Swist entlang zum Bahnhof Kottenforst und zurück durch den Kottenforst auf dem Vile-Rücken. 📍 Bernd Weber-Aderhold 02232 23980 • **So 25.5., 10 h, Wahner Heide und Heidekönig**, nach Start in Brühl Aufnahme von Mitradelnden in Wesseling und zur Fähre mit Überfahrt auf die andere Rheinseite und Tour (60 km) über Lüssdorf, Niederkassel nach Uckendorf, weiter durch die schöne Heide Landschaft, über Spich und Mauspfad zum „Heidekönig“, Einkehr und zurück über Lind, Libur, Ranzel und Lüssdorf zur Überfahrt der Fähre und weiter nach Brühl. 📍 + Anmeldung: Wolf Handmann, (AB) 02232 1507612, [wolf.handmann@web.de](mailto:wolf.handmann@web.de) • **Fahrt ins Blaue: Do 29.5., 10 h**, Leichte Radtour (ca. 50 km) mit Selbstverpflegung

📍 Susan Granath 02232 1507612; **Do 19.6., 10 h**, Leichte Tour (ca. 40 km) durch unsere schöne Heimat. 📍 + Anmeldung: Wolf Handmann (AB) 02232 1507612, [wolf.handmann@web.de](mailto:wolf.handmann@web.de) • **So 15.6., 10 h, Treffpunkte nach Absprache**, Zum „Troodelöh“, nach Start in Brühl Aufnahme von Mitradelnden in Wesseling und zur Fähre mit Fahrt nach Lüssdorf und Tour (60 km) am Rhein entlang bis Porz, über Eil und die Wahner Heide und Königsforst zum höchsten Berg von Köln, dem „Troodelöh“, zurück & über Rath, Heumar, Finkenberg, Porz zur Fähre nach Wesseling und weiter nach Brühl. 📍 + Anmeldung(AB) 02232 1507612, [wolf.handmann@web.de](mailto:wolf.handmann@web.de)

📞 [touren-terme.adfc.de](http://touren-terme.adfc.de)

**12.04.-29.05.**

**sabinewandert ♦ Wandern in der Ville entdecken**

Sie interessieren sich für das Wandern und die Natur oder möchten das Wandern einmal ausprobieren? Dann sind Sie richtig bei Sabine Müller-Braun, zertifizierte Natur- und Landschaftsführerin und ihren kostenpflichtigen Wanderungen.

Bitte an geeignetes Schuhwerk und Verpflegung für die Rast denken.

**Treff Parkplatz Am Wasserturm, Liblarer Straße 141:** **Mi: 12.4., 10-13 h, Frühlingswanderung zu vier schönen Seen**, Entdecken Sie bei der Runde (8 km) den Heider Bergsee von einer anderen Seite und erkunden Sie die Ufer von Schluchsee, Untersee und Pingsdorfer See • **Treff Haupteingang Südfriedhof, Bonnstraße 134:** **Sa 12.4./16.4., 11-13:30 h, Spaziergang** (4 km) entlang des Pingsdorfer Bachs mit Bestimmung essbarer Wildkräuter und anschließender Verkostung von Wildkräuterdips und Kräutergetränk. • **Treff Parkplatz am Birkhof 1: Feiertagswanderung mit wilden Kräutern**, **Do 29.5., 10-15 h**, Deim Durchstreifen (ca. 14 km) des prächtigen Altwalds Ville werden heimische Kräuter entdeckt und bestimmt – essbare, für Heilpflanzen und giftige. Am Swister Türmchen wird dann Bärlauchbutter und ein Wildkräuterdipp verkostet.

📍 + Anmeldung:[www.sabinewandert.de](http://www.sabinewandert.de)

**Do.: 15.05. ♦ 24.06.**

18 h, Trauerhalle Friedhof Süd, Bonnstraße 134

**Führung über den Südfriedhof**

Welche Formen des Abschieds gibt es? Welche Vorgaben gelten? Fragen zu den unterschiedlichen Bestattungsformen in Brühl und den vielen Möglichkeiten, sich würdevoll von den Verstorbenen zu verabschieden, beantwortet der kostenlose Rundgang (Dauer ca. 1,5 Std.). Jährlich werden etwa 550 Beerdigungen auf den 6 Friedhöfen in Brühl durchgeführt. Ein Wandel in der Bestattungskultur zeigt sich deutlich. Elf verschiedene Arten der Beisetzung sind möglich.

📍 + Anmeldung: Manfred Rader, 02232 79-7460, [mrader@bruehl.de](mailto:mrader@bruehl.de)

Simone Beckmann, 02232 79-7420, [sbeckmann@bruehl.de](mailto:sbeckmann@bruehl.de)

Sa./So., 17./18.05.

### Aktionswochenende: Brühler NaturErlebnisse

Ein Angebot von Stadt Brühl in Kooperation: Naturpark Rheinland

**Sa 17.5., 10-14 h, Treff:** Parkplatz Birkhof, Rundwanderung auf dem Klüttenweg (ca 4 Std.), Felix Hermann, Naturpark Rheinland; Rainer Wirth, Eifelverein OG Brühl e.V.; Heinz-Peter Blumenthal, NABU ☎ + Anmeldung bis 14.5.: anmeldung@naturpark-rheinland.de, 02233 7100777 • **Ab 10:30 h, Treff:** Kuckuckstor am Schloss Augustusburg, Rundwanderung Augustusburg – Schallenburg – Falkenlust, mit Johannes Selbach (12 km/Dauer 4 Std.) vom Eifelverein OG Brühl e. V., ☎ + Anmeldung: Johannes Selbach, 02232 969420 • **14 h, Treff:** Max Ernst-Brunnen am Rathaus, Uhlstraße 3, Die Seen in der Ville entdecken (30 km/Dauer 3-4 Std.) mit Susan Granrath, Allgemeiner Deutscher Fahrrad-Club - OG Brühl, ☎ Susan Granrath 02232 1507612 • **14-17 h, Treff:** Max Ernst Museum Brühl des LVR/Fantasie Labor des Museums, Kreativ-Workshop für Kinder: Der Natur auf der Spur, ☎ Anmeldung: Kultur-info Rheinland, 02234 9921555, Online • **14-15:30 h, Treff:** Parkplatz Badorf Gesamtschule, Otto-Wels-Straße, NABU – Ortsgruppe Brühl: Was lebt in Brühler Bächen? (ca. 1 km, auch für Rollstuhlfahrende und Rollatoren) ☎ + Anmeldung: j.a.m.petran@t-online.de • **Ab 12 h, Treff:** DB Bahnhof Brühl, Endpunkt: Heider Bergsee, Sabine Hittmeyer-Witzke M. A., Stadtführerin: Genussradeln in Brühl – auf alten und neuen Wegen (ca. 15 km mit Steigungen/ca. 3Std.) ☎ + Anmeldung: sabine.hittmeyer-witzke@netcologne.de

• **So., 18.5.:** 11-13:30 h, Treff- und Endpunkt: Parkplatz am Campingplatz Heider Bergsee, Willy-Brandt-Straße, sabinewandert: Von der Grube zum Naturschatz (ca 5,4 km) + ☎Anmeldung: kontakt@sabinewandert.de • **10-20 h, Wasserskianlage am Bleibtreusee (Parkplatz P 3) Wasserski Bleibtreusee GmbH & Co KG, Stand-Up-Paddling auf dem Bleibtreusee, SUP Entleiheung 1 Std. kostenfrei** • **Ab 11 h, Treff:** Parkplatz Wasserturm, Liblarer Straße, Eifelverein OG Brühl e. V. Wilfried Schultz-Rotter: 1. Brühler Bürgermeister-Wanderung (ca. 7 km/ca. 2,5 Std.) ☎ + Anmeldung: Wilfried Schultz-Rotter, 02232 51367 • **11 h, Treff:** Max Ernst-Brunnen vor Rathaus A, Uhlstraße 3, Allgemeiner Deutscher Fahrrad-Club - OG Brühl, Heidi Commer Stadt"erfahrung" Brühl und seine Stadtteile (ca. 25 km/Dauer: ca. 3-4 Std.) ☎ Heidi Commer, 0177 3682878 • **13-16h, Kletterwald Schwindelfrei, Liblarer Straße 183, Bogenschießen im Kletterwald kostenfrei** ☎ + Anmeldung: kletterern@kletterwald-schwindelfrei.de • **10-16 h, Treff:** Schnorrenbergparkplatz, Waldentdecker-tour mit dem Eventrucksack, jeweils zur vollen Stunde von zwei Familien buchbar ☎ + Anmeldung: mail@eventrucksack.de mit Angabe der gewünschten Abholzeit des Eventrucksacks (Leihgebühr: € 39) ☎ tourismus@bruehl.de, siehe Seite 12

### Film • Literatur • Vorträge

#### Literatur-Angebote Buchhandlung Karola Brockmann

**In Buchhandlung, Uhlstraße 82:** Di 1.4., 19:30 h, Julius Arth: Die Brücke von London, Sie galt als achties Weltwunder und war die längste bewohnte Brücke, die jemals in Europa erbaut wurde: die London Bridge. Mit seinem Roman „Die Brücke von London“ entführt Sie Julius Arth an einen spektakulären Ort, weit zurück in einer spannenden Zeit. • **Sa 12.4., 16:30 h, Elvira Zeissler:** Die Wortweberin, Auftakt einer mitreißenden Romantasy-Saga voller Geheimnisse und Magie! • **Di 20.5., 19:30 h, Tommy B. Brandl:** Runaways Das fantastische Abenteuer von Autor, Musiker, und Marketingprofi Tommy B. Brandl spielt in England, 1851. • **Do 12.6., 19:30 h, Antje Brand:** Genussvolle Ernährung, in ihren Kochbüchern vermittelt die Autorin einen alltags-tauglichen und genussvollen Ansatz für eine gesunde, vollwertige Ernährung. Ergänzend zum interaktiven Vortrag Verkostung ausgewählter Rezepte. Eintritts-ermäßigung für Schülerinnen, Schüler, Studierende oder mit Ermäßigungsnachweis • **Im BRÜNEO – Coworking & Events GmbH, Marie-Curie-Str. 3:** Di 8.4., 19 h, Leon Sachs: Spurlos, Packend, rasant, atemraubend – Der fulminante neue Thriller von Leon Sachs. • **Im Pfarrsaal Brühl Vochem, Agatha Straße 9:** Fr 4.4., 19 h, Elke Pistor, Tide, Tod und Tüddelkram, ein Krimi der mehrfach ausgezeichneten Autorin, Publizistin und Medien-Dozentin voller Herz und Puderzucker, VVK köb St. Servatus Brühl Kierberg, 02232 5007266, während der Öffnungszeiten ☎ + VVK: info@brockmann-buecher.de, www.brockmann-buecher.de

#### Stadtbibliothek Brühl im Rathaus, Steinweg 1

Fr 4.4., 18-21 h, auf allen Etagen, Nacht der Bibliotheken 2025: Wissen. Teilen. Entdecken, die Stadtbibliothek beteiligt an der erstmals bundesweit stattfindenden Nacht der Bibliotheken mit einem bunten Programm für Groß und Klein, Jung und Alt: Kennen Sie Munzinger? Wie funktioniert das mit der Onleihe Erf? Und was ist nochmal filmfreund? – erkunden Sie die digitalen Angebote. Zudem ist eine Bibliotheksführung speziell für ältere Menschen geplant. Machen Sie mit bei der Tauschbörse für Gesellschaftsspiele. Auch das Bilderbuchkino und Filmvorführungen stehen auf dem Programm. Zur Nacht der Bibliotheken ist die Erwachsenenabteilung der Stadtbibliothek bis 21 Uhr geöffnet. Unterstützt vom Förderverein bibfriends e.V. • **Sa 10.5., 10-13 h, bib for Kids UG; bib for Teens 2. OG, Gratis Comic Tag 2025,** junge und jungegebliebene Comic-Fans können sich auf Gratis-Comics freuen, die es NUR an diesem Tag in der Stadtbibliothek Brühl gibt. Die Veranstaltung ist kostenlos. ☎ bib@bruehl.de, www.bib.bruehl.de

Nr. 104 April bis Juni INBRÜHL



Mrs. Greenbird (28.6.) © Selene Adores

## BRÜHLERMARKT ♦ DAS KULTFESTIVAL

Lassen Sie sich mitreißen in den Brühler Sommer beim von der Kreissparkasse Köln und der Stadtwerke Brühl GmbH geförderten 49. Open Air Festival brühlermarkt (19.6.-13.7.) mit Kultur für alle.

Auf unterschiedlichen Bühnen erwarten Sie Mitmachaktionen, Musik, Tanz & Theater von Lokalhelden, altbekannten Klassikern und Highlights bis hin zur Ausstellung „Bilder für den Frieden“ (Eröffnung 16.6., 18 h/s. S. 10) in der RathausGalerie.

Den Start im Innenhof des historischen Rathauses, Uhlstraße 3, macht die Jazz Night (19.6./19:30 h) mit Genre-Klassikern, frischen Arrangements, bekannten Funk- und Latin-Hits der städtischen Nachwuchs-Bigband, Ltg. Michael Scheuermann, und dem abwechslungsreichen Programm der Bigband, Ltg. N. Imhorst, mit der Jazzsängerin Sabine Kühlich als Gastsolistin. Köbes Underground (20.-22.6. Fr/Sa 20h/So 18 h), die kultige Hauskapelle der „Kölner Stunksitzung“ und steter Gast in Brühl, brilliert auch dieses Jahr mit pointierten und witzigen Texten zu Politik und Gesellschaft. Nach der Baby-pause Nummer zwei zurück auf der Bühne verbreiten Mrs. Greenbird – Sarah und Steffen – (28.6./20 h) gute Laune und berühren Herzen mit einem Mix aus Country, Singer-Songwriter, Folk und Pop und einer Mischung aus Wärme, Witz, Tiefgang sowie einer guten Portion Humor. Fühlen Sie sich zurückversetzt in vergangene Zeiten kölscher Musikgeschichte und erleben Sie diese live mit Tommy Engel in „Am liebsten mit Familich un Fründe“ (29.6./19 h). Mit weicher Stimme zelebriert er musikalische Perlen

aus seinem reichen Fundus, begleitet von Jürgen Fritz (Piano + Ltg.), seinem Enkel Robin Duns (Gesang und Gitarre), seinem Sohn Ilja Engel (Gesang und Percussion), Lukas Berg (Schlagzeug), Hans Maahn (Bass) und Markus Wienströer (Gitarren & Violine). Karten zum Abendprogramm gibt es online im Ticketshop und in der Tourist Information.

Der Leamington Spa-Platz/Franziskanerhof ist auch 2025 eine große Tanzfläche. Die Brühler Tanzvereine laden Seniorinnen und Senioren zum „Seniorentanzfest“ (27.6./14:30 h) ein, bei schönem Wetter im Sitzen oder Stehen mitzumachen und aktiv zu werden, charmant moderiert von Gisela Brückner. Ein mitreißendes Lieder- und Stimmungsfest der Brühler Gesangsvereine und Chöre wird bei der Brühler Liedertafel (17.6./19 h) ein Hörgenuss sein, moderiert von Daniel Janzing und am Klavier begleitet von Valerie Nieswandt.

Auf der Wiese des Max Ernst Museum Brühl des LVR erleben Kinder ab 4 Jahren mit dem Trotz-Alledem-Theater und dem Stück „Oh, wie schön ist Panama“ (22.6./15 h) eine der schönsten Geschichten von Janosch in der Bearbeitung von Alexander Kratzer mit einem sich anschließenden Kleine Bären-Workshop (bis 17 h) des Museums. Im Kinderkonzert von Fug & Janina (29.6./15 h), bestens bekannt aus „Die Sendung mit der Maus“ steht die Freude am Mitsingen, Mitmachen und Mittanzen für alle zwischen 3 und 99 Jahre im Mittelpunkt. Anschließend lädt das Museum zum Krachmacher-Workshop ein. Weiter geht es dann im Juli. ☎ www.bruehl.de

## Film • Literatur • Vorträge

### Ganzjährig

ZOOM-Kino, Uhlstraße 3 (Eingang Franziskanerhof)

### ZOOM Kino

Eines der 25 besten Kinos in Deutschland ist das von ZOOM-Kino e.V. geführte Kino. Das Filmprogramm geht von Blockbuster, Kino-Delikatessen, Kinderfilm bis hin zu Doku-Specials.

📞 www.zoomkino.de, Kartenvorbestellungen: 02232 79-3170

## Kinder- & Familienprogramm von 0 bis 11 Jahre

**Mo.: 07.04. • 14.04. • 28.04.-30.06.**

15-17 h, Mein Lieblingsplatz, Uhlstraße 53

### 1, 2, 3... sei dabei! – Eltern-Kind-Spielgruppe

Die kostenlose Spielgruppe richtet sich an Eltern mit ihren 2 bis 3 Jahre alten Kindern. Geplant sind unter anderem Kreisspiele, Fingerspiele, Bastelangebote und Bildergeschichten.

📞 + Anmeldung: Mein Lieblingsplatz, Jessica Lipinski, 02232 79-8000

**Mo.: 07.04. • 05.05. • 02.06.**

16 h, Will Küpper-Saal im Rathaus, EG, Rathaus B, Steinweg 1

### Bilderbuchkino in der Stadtbibliothek Brühl

Für Kinder zwischen 3 und 7 Jahren: 7.4., **Der Ostermann**, von Marc-Uwe Kling; 5.5., **Die Hempels räumen auf** von Brigitte Lucian; 2.6., **Der wunderbarste Platz auf der Welt** von Jens Rasmus

Die Teilnahme ist auf 28 Kinder begrenzt. Begleitende Erwachsene und Geschwisterkinder können in der bibforKids warten.

📞 +Nur VVK während der Servicezeiten: bib@bruehl.de, bib.bruehl.de

**Sa., 13.04. • Sa., 26.04. • Sa., 14.06.**

10-12:30 h, Treff Maiglerwiese, Wasserturmweg

### Waldgeist Wildnis: Wildes Brühl - Familien-Streifzug

Unter dem Motto „Fährtenlesen und Wildkräuterwissen auf einem Streifzug“ bietet Outdoor-Guide Till Knechtges naturbegeisterten Familien mit Kindern jeden Alters eine einzigartige Möglichkeit, die Natur mit Einblick in die faszinierende Welt der Wildkräuter hautnah zu erleben. Am idyllischen Pingsdorfer See entdecken die Teilnehmenden die Spuren zahlreicher Wildtiere und erfahren Wissenswertes über ihre Lebensweise.

📞 + Anmeldung: info@waldgeist-wildnis.de, www.waldgeist-wildnis.de

**Sa., 10.05.**

Clemens August-Forum, Clemens-August-Straße 33 a

Clemens August-Campus-Fest: **Kuntibunt-Saisonöffnung**

📞 info@dksb-bruehl.de, www.dksb-bruehl.de, s. Seiten 2/3

**So.: 22.06. • 29.06.**

### brühlermarkt für Kinder

📞 siehe Seite 6, www.bruehl.de

## Jugendprogramm ab 12 Jahre

**Di.: 08.04. • 17.06.**

15-16:30 h, Kinder- und Jugendtreff „Klasse“, St. Albert-Straße 2

**Do., 15.05.**

15-16:30 h, citytreff im Clemens August-Forum, Clemens-August-Straße 33 a

### Offene Sprechstunden der Jugendberufsagentur

Du bist jünger als 25 Jahre und hast Fragen zu Deiner beruflichen oder schulischen Zukunft? Ein erfahrenes Beraterteam aus Mitarbeitenden des Jugendamtes der Stadt Brühl, des Jobcenters Rhein-Erft/Brühl und der Berufsberatung der Agentur für Arbeit widmen sich den Fragen und Sorgen der Jugendlichen und jungen Erwachsenen, um dann gemeinschaftlich eine Lösung zu finden.

Hinter der Jugendberufsagentur (JBA) stehen die Agentur für Arbeit, die jeweilige Kommune und das Jobcenter als multiprofessionelles Team in einem Netzwerk. Zudem gehören auch Schulen/Berufsschulen, Wirtschaftsunternehmen, der Handel sowie weitere Partner zum Netzwerk.

📞 Stadt Brühl, Kinder, Jugendpflege und Familie, jfraedrich@bruehl.de

## Frauenprogramm

**Mi.: 02.04.-25.06.**

### Angebote nur für Mütter in Mein Lieblingsplatz, Uhlstraße 53

9-12 h, **Milch-Café** für Schwangere, stillende und mit Säuglingsmilch ernährende Mütter mit ihren Babys zum Austausch und Kennenlernen. Die Kinderkrankenschwester Nevin Apaydin berät und informiert zu allen Themen rund ums Stillen und Ernährung. Ein kostenloses Angebot der Frühen Hilfen der Stadt Brühl in Kooperation mit dem Familienzentrum der Stadt Brühl im Tagesstättenverbund Brühl-Süd 📞 gjaskulla@bruehl.de • 15-17 h, **Hand in Hand**, ein offener interkultureller Treff für Mütter mit ihren Kindern ab drei Monate bis vier Jahre: Spiel- und Bewegungslieder, Bastel-Aktionen, mit Spaß Deutsch sprechen üben.

📞 mritter@bruehl.de, gjaskulla@bruehl.de, www.bruehl.de

## Seniorenprogramm

**Fr., 27.06.**

14:30 h, Leamington-Spa-Platz/Franziskanerhof (Durchgang Uhlstraße 3

brühlermarkt 2025: **Seniorentanzfest**

📞 www.bruehl.de, s. Seite 7

## Ausstellungen & Kunstpreise

**Bis 30.11.**

### UNESCO Welterbestätte Brühler Schlösser

Der Besuch von Schloss Augustsburg ist nur geführt möglich. In der Regel müssen Sie nicht länger als 30 Minuten warten. Der Besuch von Schloss Falkenlust ist individuell (ohne Führung) möglich. Audioguides und die Schlösser Brühl App stehen in 15 Sprache zur Verfügung.

Informationen zu Preisen, Öffnungszeiten und Themenführungen entnehmen Sie bitte der Website. Treffpunkt ist jeweils im Kassenraum.

📞 +Anmeldung: 02232 44-000, mail@schlossbruehl.de, www.schlossbruehl.de/

**Bis 14.12.**

Mi/Sa 15-17 h, So 14-18 h, Kempishofstraße 15

### Museum für Alltagsgeschichte

Die umfangreiche Sammlung zur Kultur- und Sozialgeschichte von Brühl reicht bis in die Römerzeit zurück. Das Museum ist in einem Fachwerkhaus aus dem Jahr 1744 zu sehen. Zeitweise werden auch Sonderausstellungen gezeigt zu verschiedenen Themen.

Beachten Sie Ankündigungen in der örtlichen Presse.

📞 www.bruehler-museumsinsel.de

### Ganzjährig

Geöffnet: Di.-So., 11-18 h; Geschlossen: 01.01., 27.02., 02.03., 03.03.

### Max Ernst Museum Brühl des LVR, Comesstraße 42

Die Sammlung Max Ernst gibt einen Überblick über rund 70 Schaffensjahre. Er zählt zu den wichtigsten Künstlern des 20. Jahrhundert.

Regelmäßige Sonderausstellungen gestalten die Auseinandersetzung mit seinem Werk spannend und neu.

### Bis 05.10., Hypercreatures – Mythologien der Zukunft

Internationale Positionen aus den Bereichen Skulptur, Gemälde- und Collagearbeiten sowie Video- und Medienkunst (Gaming, VR) von 20 zeitgenössischen Kunstschaffenden

📞 info@kulturinfo-rheinland, www.maxernstmuseum.lvr.de



# „Lebenslauf-Begleiter.“

Unsere Berufsunfähigkeitsversicherung:  
Für Ihre finanzielle Sicherheit.

**Markus Walbroehl**

Markt 16, 50321 Brühl

markus.walbroehl@gs.provinzial.com

**PROVINZIAL**



## RathausGalerie der Stadt Brühl, FoyerRathaus B, Steinweg 1

### Brühler Kunstschaffende stellen aus

9.-21.4., IG Brühler Künstler, Eröffnung 11.4.: 19 h • 28.5.-9.6., Gertrud Fischer: Augenecho zwischen schwarz und weiß, Eröffnung: 28.5., 19 h • 17.6.-29.6., brühlermarkt: Inklusive Kreativ-Werkstatt Kunst- und Musikschule der Stadt Brühl zeigt Bilder für den Frieden, Eröffnung 16.6., 18 h  
① siehe Seite 10, gfreericks@bruehl.de, www.bruehl.de, s. Seite 10

### Sa./So, 10./11.05.

Sa 14-18 h/So 11-18 h, Verschiedene Orte im Stadtgebiet

#### Offene Ateliers 2025

Die Brühler Künstlerinnen und Künstler laden das kunstinteressierte Publikum wieder in ihre Ateliers ein. Die Besuchenden können Arbeiten aus den Bereichen Malerei, Grafik, Bildhauerei und Fotografie, aber auch Kunsthandwerk wie Keramik und Schmuckdesign, bewundern und auch günstig erwerben. Das Fach Kunst der Kunst- und Musikschule der Stadt Brühl beteiligt sich an beiden Tagen.

① info@ateliers-in-bruehl.de, www.ateliers-in-bruehl.de

### 02.05.-25.05. • 20.06.-13.07.

Mi-So 15-17 h, Alte Schlosserei des Marienhospitals, Clemens-August-Straße 24  
3.-25.5., Eröffnung 2.5., 19 h: In der Ausstellung „Der Planet auf dem Tisch“ zeigt Alina Grasmann großformatige Gemälde. Die Werke entfalten Räume, die auf realen Orten basieren und zugleich das Imaginäre und Subjektive erforschen. • 21.6.-13.7., Eröffnung: 20.6./19 h, Das Denken von Carolina Serrano ist eng verbunden mit der Erforschung von gegensätzlichen Konzepten, Antagonismen und der Dualität der menschlichen Existenz. In ihrer Ausstellung Words don't let me hear setzt sie ihre Forschungen durch die Praxis der Skulptur, der Installation und der Zeichnung fort.  
① info@bruehler-kunstverein.de, www.bruehler-kunstverein.de/

## Sport • Action

### So.: 06.04. • 04.05. • 18.05. • 01.06. • 15.06. • 29.06.

10-12 h, Turnhalle GGS Regenbogenschule Standort Kierberg, Kaiserstraße 158

#### SpaS - Sport am Sonntag

Kostenfreies, offenes Angebot für Kinder der 1. bis 4. Klasse mit angeleiteten und betreuten verschiedenen Sportarten und freien Spielphasen. Einfach vorbeikommen mit Sportkleidung, Hallenschuhen, gefüllter Trinkflasche und Rufnummer der Eltern und mitmachen.

Kooperationsevent mit Förderung von der Sportstiftung Kreissparkasse Köln

① www.ssv-bruehl.de

## Sport • Action

### Sa./So., 05.04.-29.06.

11-17 h, Kletterturm/ehemaliger Getreidespeicher

#### TurnX - Der Kletterturm

Erlebe den ultimativen Adrenalin-Kick an Europas höchsten urbanen Kletterturm! Ein Abenteuer ist das Klettern am 50 m hohen ehemaligen Getreidespeicher. Klettergriffe, Hängebrücken und knifflige Aufgänge müssen bezwungen werden. Mutige können beim Skyjump für einen Moment die Schwerelosigkeit spüren. Es gibt keine Bremse auf dem Weg nach unten, außer ganz kurz vor dem Boden! Nervenkitzel pur erlebst Du beim Houserunning. Gut gesichert gibt es nur eine Richtung, nämlich runter! Ruhiger geht es im Mopedmuseum mit über 100 Mofas, Mopeds, Roller und Motorräder aus vergangenen Zeiten zu.

① info@turnx.de, www.turnx.de, Buchungen zu anderen Zeiten möglich

### Do., 15.05.

Treff 15:30 h/Eingang Park von Schloss Augustusburg, Mayersweg

Wird bei schlechtem Wetter verlegt auf den 20.05.

#### Neugierig auf die Natur: Bewegung und Qi-Gong im Schlosspark

Seniorinnen und Senioren sowie betreuende An- und Zugehörige sind eingeladen auf einen 1,5 Kilometer langen und kostenfreien Spaziergang durch den Schlosspark. Er ist für Rollstuhlfahrende und Nutzende von Rollatoren möglich. Besonderes Highlight: Einführung in erste Qi-Gong-Übungen - eine jahrtausendealte chinesische Praxis, die sanfte Bewegungen, Atemtechniken und Konzentration vereint. Anschließend Ausklang des Nachmittags bei gemeinsamer Einkehr möglich.

Ein Gemeinschaftsprojekt im Rahmen des „Netzwerk Älterwerden in Brühl“.

① + Anmeldung bis 9.5.: braun@vhs-rhein-erft.de, 02232 945070

### Sa., 17.05.

N.N., Markt/Uhlstraße/Franziskanerhof

#### Tag des Sports

Sie erwartet ein buntes und abwechslungsreiches Bühnen- und Freiflächenprogramm mit sportlichen Darbietungen und Aufführungen der unterschiedlichen Akteure und interessanten Wortbeiträgen von A bis Z rund um das Thema Sport.

① Stadt Brühl, Ischumacher@bruehl.de, www.sport.bruehl.de

### Sa., 24.05.

ab 14 h, Innenstadt, Uhlstraße

#### 25. Brühler Stadtlauf

Das sportliche Ereignis zieht seit über 24 Jahren Jahren Laufbegeisterte aller Altersgruppen an und führt durch die Brühler Innenstadt sowie den historischen Schlosspark von Schloss Augustusburg. Interessierte aller Altersgruppen sind eingeladen zum Mitmachen oder zum Zuschauen und Anfeuern. Der Stadtlauf bietet eine Vielfalt an Distanzen: Bambinilauf über 300 m, Schülerläufe für Mädchen und Jungen über 1.000 m, 2.000 und 2.500 m, ein Jedermannlauf über 5 km, ein Volkslauf über 10 km sowie einen Staffel-Halbmarathon.

① + Anmeldung: Brühler Turnverein 1879 e.V., 02232 501050, Abteilung Leichtathletik

### Bis 16.11.

Am Wasserturm, Liblarer Straße 183

#### Bogenschießen & Saison Kletterwald

Intuitives Bogenschießen bedeutet Freizeitspaß und Naturerlebnis - eine tolle Gelegenheit für Kleingruppen und Familien mit Kindern ab 8 Jahren Action und Spaß mit professioneller Anleitung zu erleben. Beim Kletterwald Schwindelfrei sind Hochseilgarten-Parcours zu erleben - Vergnügen pur in familiärer Atmosphäre, in Team- und Schultrainings oder individuell mit höchstem Sicherheitsstandard nach der Hochseilgarten-Norm.

① + Anmeldung: www.kletterwald-schwindelfrei.de

## Workshops

### 05.04.-13.06.

#### Workshops in der Kunst- und Musikschule der Stadt Brühl

Liblarer Straße 12-14

Sa/So, 5./6.4., Sa 10-17 h/So 10-14 h, Ulrike Hagenkort, Radierworkshop: Die Radierung - Strichätzung & Aquatinta, zwei Techniken des

Tiefdrucks vermittelt und ausprobiert. Bitte Kittel mitbringen. Mindestteilnahme: 6 Jugendliche ab 15 Jahren/Erwachsene. Anmeldung bis 31.3. • Fr: 11.4., 9.5., 13.6., 17-18 h, Aula, After Work Singing ohne Verpflichtung, begleitet von Dorothea Kares am Klavier

① www.kums.bruehl.de



Ihr Vermieter vor Ort!

# Mein Brühl, mein Zuhause!

Bei uns finden junge Leute, Singles oder Paare den passenden Wohnraum - gut und günstig. Wir haben immer ein offenes Ohr für Ihre Anliegen.

Vereinbaren Sie einen Termin über unsere Homepage.

#### Ihr Gebausie-Team

www.gebausie-bruehl.de

GEBAUSIE



thrum & michalowski GmbH

tm

Bäder nach Lust und Laune

Wesseling Straße 17  
50321 Brühl  
Tel. (02232) 15950  
Fax (02232) 15 95 40  
www.tm-bruehl.de  
E-Mail: info@tm-bruehl.de



Fotos © Anna Anvidalfarei  
links: Die Max Ernst-Stipendiatin bei der Gestaltung eines Kunstwerks 2025; rechts: Einwachsene Hände, Objekt, Textil und Grashalme, 2024, Handgröße

# Kunstpreise der Stadt Brühl

## 55. Max Ernst-Stipendiatin Anna Anvidalfarei

Seit der ersten Auslobung des Max Ernst-Stipendiums der Stadt Brühl im Beisein von Max Ernst 1971 verleiht die Stadt Brühl das Max Ernst-Stipendium zum 55. Mal.

Die 1996 in Brixen/Italien geborene Objekt- & Videokünstlerin Anna Anvidalfarei thematisiert in ihren surreal anmutenden Arbeiten die Körperlichkeit mit Irritationsmomenten. Sie hat das Stipendium mit ursprünglich 231 eingereichten Arbeiten und im zweiten Durchgang 61 verbliebenen Arbeiten für sich entschieden.

Die Jury begründet: „Mutig und sensibel widmet sich Anna Anvidalfarei dem Thema Körper in berührender Intensität, dabei steuert sie einen spannenden Grad an Abstraktion an, der aber nicht distanzierter wirkt, sondern die Betrachtenden noch mehr aktiviert. Oft fragmentiert wird der Körper als individueller und gesellschaftlicher Resonanzraum von Anvidalfarei poetisch und surreal aufgeladen.“

Mit traditionell gebräuchlichen Materialien wie u.a. Holz, Wachs, Pigment und Textil transformiert sie essenzielle Themen wie Heilung, Bedrohung und Wachstum in überzeugende und anrührende Kunstwerke.“

Die Laudatio zur Verleihung des Max Ernst-Stipendiums und Eröffnung ihrer Ausstellung (2.4./19 h) im Max Ernst-Museum Brühl des LVR hält die Kunst-

historikerin und Schauspielerin Maria Anvidalfarei. Die Ausstellung ist bis 25. Mai 2025 zu besichtigen: Di.-So./Feiertag 11-18 Uhr.

**Stadt Brühl schreibt weitere Kunstpreise aus**

Seit der ersten Ausschreibung 2022 steht der **Brühler Fotopreis** unter einem Thema. Er dokumentiert so fortlaufend das städtische Leben und dient der Abbildung des Stadtwandels. Ausgeschrieben wird er 2025 mit dem **Thema SehensWÜRDIGKEITEN** (1.-30.4.). Alle, die gerne fotografieren, sind eingeladen zum Mitmachen. Sie können auf [pollunit.com/polls/bruehlerfotopreis-25](http://pollunit.com/polls/bruehlerfotopreis-25) drei Fotos aus dem Brühler Stadtgebiet hochladen. Die Bewertung bildet die breite Öffentlichkeit (1.-15.5.) über das Online-Portal [pollunit](http://pollunit.com) gleichberechtigt mit einer Brühl bezogenen Jury mit je der Hälfte des Stimmrechts. Die Ausschreibungsunterlagen liegen ab 1. April aus, auch online.

Der **Joseph und Anna Fassbender-Preis der Stadt Brühl** wird Online ausgeschrieben (4.6.-8.7.). Der Kunstpreis richtet sich an Kunstschaffende aus den Bereichen Grafik und Handzeichnung. Der Joseph und Anna Fassbender-Preis ist eine Stiftung von Anna Fassbender und wird zum 34. Mal ausgelobt. Die Preisträgerin/der Preisträger erhält die Möglichkeit zu einer Ausstellung zur Verleihung (7.11.).

📧 [kunstpreise@bruehl.de](mailto:kunstpreise@bruehl.de), [www.bruehl.de](http://www.bruehl.de)

### Ausgestellt ♦ Kunstschaffende in der RathausGalerie

Seit 2024 haben Kunstschaffenden aus Brühl die Möglichkeit zu einer Ausstellung in der RathausGalerie im Rathaus Steinweg 1.

Alle Kunstinteressierten können sich bei der Ausstellung der IG Brühler Künstler (9.-21.4./Mo-Mi, Fr 9-16 h, Do 9-18 h; Eröffnung 11.4. 19 h) davon überzeugen, wie kreativ die Künstlerschaft in Brühl ist. Zu den Mitgliedern der IG Brühler Künstler gehören Hobby- ebenso wie akademisch ausgebildete Kunstschaffende. Es werden Werke von rund 30 Künstlerinnen und Künstlern zu sehen sein. Der Titel „Augenecho zwischen schwarz und weiß“ (29.5.-9.6./Mo-Mi, Fr 9-16 h, Do 9-18 h/ Eröffnung: 28.5., 19 h) passt zur Malerei von Gertrud Fischer. Sie arbeitet sowohl abstrakt als auch gegenständlich. Bereits seit 1982 beschäftigt sie sich mit Malerei zunächst auf Seide und seit 2000 auf Leinwand. Im Rahmen des brühlermarkt 2025 stellt die Inklusive Kreativ-Werkstatt „Bilder für den Frieden“ (17.-29.6./Mo-Mi, Fr 9-16 h, Do 9-18 h; Eröffnung 16.6., 18 h) aus. Ein halbes Jahr haben sich die Künstlerinnen und Künstler unter der Leitung von Marco Thiemann in ihren Arbeiten mit der Fragestellung „Wie kann ich meinem persönlichen Bedürfnis nach Frieden in meiner Kunst Ausdruck verleihen?“ auseinandergesetzt. In den ausgestellten Werken wird die Bedeutsamkeit von innerem und äußerem Frieden für ein gesellschaftliches Zusammenleben thematisiert.

📧 [bfreericks@bruehl.de](mailto:bfreericks@bruehl.de), [www.bruehl.de](http://www.bruehl.de)

## Workshops

**Sa., 05.04.**

16:30 h, Begegnungszentrum margaretaS, Heinrich-Fetten-Platz 3

Valentina Tabbachi: **Makramee Osterdeko**

Passend zum bevorstehenden Osterfest gestalten Sie Serviettenhalter in Hasenform und andere Dekorationen für das Osternest.

Für Unerfahrene und Fortgeschrittene sowie für Kinder ab 8 Jahre.

📞 info@brockmann-buecher.de, www.brockmann-buecher.de

**14.04.-24.05.**

**Kulturrucksack NRW**

Kostenlose Angebote der Kunst- und Musikschule der Stadt Brühl

für 10- bis 14-Jährige mit Förderung des Landes NRW

**Kunst- und Musikschule, Liblarer Straße 12-14: Mo-Fr 14.-18.4., 10-14**

**Uhr, Raket Salazar. Pop-Chor - deine Stimme zählt! • Sa/So 17./18.5., 10-16**

**h, Streetart-Workshop mit Lars Hornung: Magic Movies - Bühnenbilder**

für das Sommerliche Musikfest, nur für 12- bis 14-Jährige • **Sa/So 17./18.5., 10-15**

**h, Feel the Rhythm! Percussion-Workshop mit den Percussion-Profis**

**Thomas Esch und Maxim Zettel • 2. OG Stadtbibliothek, Rathaus B,**

**Steinweg 1: Sa 24.5., 10-14 h, bib für Teens, Makramee-Workshop:**

**Traumfänger gestalten mit Valentina Tabacchi**

📞 + Anmeldung, kums@bruehl.de, www.kums.bruehl.de, siehe Seite 6

**Di., 15.04.**

14:30 h, Treff Kassenraum Schloss Falkenlust, An Schloss Falkenlust

**Mit Fantasie und Farbe - Selber machen, statt nur staunen!**

Bei einer kurzen Stippvisite durch Schloss Falkenlust werden zunächst ein paar Anregungen für den Fliesenworkshop gesammelt. Ist die Kreativität geweckt, geht's ans eigene Probieren und Gestalten. Es entstehen eigene, persönliche Fliesen zum Mitnehmen – ein kreatives Erlebnis für alle Altersklassen!

Bei Buchung für Kinder ist die Begleitung einer erwachsenen Person erforderlich.

📞 + Anmeldung: Besucherinformation 02232 44000, mail@schlossbruehl.de, www.schlossbruehl.de

**Sa., 10.05.**

10-13 h, Alte Schlosserei des Marienhospitals, Clemens-August-Straße 24

Brühler Kunstverein: **Plastische Kreativ-Werkstatt mit Björn Föll - Auf den Spuren von Max Ernst**

Max Ernst hat uns ein humor- und fantasievolles plastisches Werk hinterlassen – in Brühl zu sehen als Bronzefiguren am Rathausbrunnen sowie vor und im Max-Ernst-Museum Brühl des LVR. Seine kreative Formensprache aufgreifend gestalten Sie nachhaltig aus Verpackungsmaterial eigene Plastiken. Kaschiert mit gekleistertem Papier und anschließend bronzeartig bemalt entstehen erstaunlich echt wirkende, sehr stabile Plastiken.

Bitte mitbringen: Verpackungsmaterial aller Art, also z. B. saubere Becher, Schalen u. ä. aus Kunststoff und Pappe. Gerne ein altes Hemd zum Schutz bei der Arbeit.

📞 + info@bruehler-kunstverein.de, www.bruehler-kunstverein.de

**Di., 13.05.**

14-16 h, Schulhof Clemens-August-Schule, Clemens-August-Straße 33

**Sicher mit dem E-Bike unterwegs!**

Für ein sicheres Gefühl, größere Souveränität und mehr Spaß beim elektrischen Radfahren! Bei dem kostenlosen Angebot für alle ab 55 Jahren werden zunächst theoretische Aspekte – Unterschiede zwischen Fahrrad und E-Bike/Pedelec, Verkehrsregeln, Technik etc. – behandelt. Danach geht es an praktische Fahrübungen im Schonraum, um die Fähigkeiten zu verbessern. Pedelec/E-Bike und Helm sind verpflichtend mitzubringen. Sie können sich auch für zukünftige Termine bewerben.

📞 + Anmeldung: Stadt Brühl, afuchs@bruehl.de, www.bruehl.de

**Do., 22.05.**

15-17 h, Kunst- und Musikschule der Stadt Brühl, Liblarer Straße 12-14

**Töpfer- und Holzwerkstatt**

Junge Menschen zwischen 10 und 13 Jahren erlernen in diesem Workshop mit 6 Terminen Techniken der Holzverarbeitung und der Töpferkunst. Die Themen werden gemeinsam besprochen.

📞 + Anmeldung bis 15.5.: kums@bruehl.de, www.kums.bruehl.de

## Soziales + Gesundheit

**Ganzjährig**

Mein Lieblingsplatz, Uhlstraße 53

**Kostenfreie Angebote für junge Eltern**

auch in Kooperation mit städtischen Einrichtungen

Mo., 9-12 h: 7.4., 14.4., 28.4.-30.6., Hallo Welt – hier bin ich, mit Hebamme Marijana Schaback für Eltern mit ihren Babys bis zum Krabbelalter, monatlich wechselnde Schwerpunkt-Themen wie Trageberatung, Babymassage, Schlafberatung u. a. • **Do., 9-12 h: 24.4., 22.5., 5.6., Miriam Nachtkamp: Trotzphase & Schlafschwierigkeiten bei Kindern, Informationen, Beratung und Gespräche zum Thema. Zusätzlich zum Beratungsangebot der Frühen Hilfen haben Eltern die Möglichkeit, mit Frau Nachtkamp (SchreiBaby-Ambulanz) die Themen Trotzphase und Schlafschwierigkeiten zu vertiefen. • Fr., 14-17 h: 2.5.-23.5., 13.6., 27.6., Bauchgeflüster – Die offene Hebammen-Sprechstunde mit der Familienhebamme Marijana Schaback mit Informationen und Beratung zu den Themen „Eltern werden und Eltern sein“**

Beachten Sie bitte auch die Ankündigungen in der örtlichen Presse.

📞 Telefon 02232 79-8000, Lieblingsplatz@bruehl.de

**Do.: 03.04. • 17.04. • 15.05. • 05.06.**

14:30-17 h, Mein Lieblingsplatz, Uhlstraße 53

**Viel Papier, wir helfen Dir!**

Antragshilfe und Unterstützung beim Ausfüllen von Formularen.

Kostenloses Angebot vom Familienzentrum Süd der Stadt Brühl mit Förderung

📞 + Anmeldung: kita-lessingstrasse@bruehl.de, www.bruehl.de

**Do.: 03.04. • 17.04. • 15.05. • 05.06.**

14:30-17 h, Mein Lieblingsplatz, Uhlstraße 53

**Viel Papier, wir helfen Dir!**

Antragshilfe und Unterstützung beim Ausfüllen von Formularen.

Kostenloses Angebot vom Familienzentrum Süd der Stadt Brühl mit Förderung

📞 + Anmeldung: kita-lessingstrasse@bruehl.de, www.bruehl.de

**Do.: 03.04. • 17.04. • 15.05. • 05.06.**

14:30-17 h, Mein Lieblingsplatz, Uhlstraße 53

**Viel Papier, wir helfen Dir!**

Antragshilfe und Unterstützung beim Ausfüllen von Formularen.

Kostenloses Angebot vom Familienzentrum Süd der Stadt Brühl mit Förderung

📞 + Anmeldung: kita-lessingstrasse@bruehl.de, www.bruehl.de

**Fr., 04.04.**

16-18:30 h, Glashaus Gelände Schlossparkstadion, Am Xavier-Kürten-Weg

**Wohnschule Brühl:**

**Wohnen bleiben – Gemeinschaftliches Wohnen im Bestand**

Mit großem Interesse werden innovative Bauprojekte des gemeinschaftlichen Wohnens wahrgenommen. Jedoch wird es nicht möglich sein, die steigende Nachfrage zu befriedigen. Mit Referentin Birgit Rudolf erarbeiten Sie, wie Menschen dort, wo sie wohnen und wohnen bleiben wollen, gemeinschaftliche Wohn- und Begegnungsformen entwickeln können. Diskutieren Sie mit – Was möchte ich alleine oder gemeinsam bewegen?

Eine Kooperationsveranstaltung der Stadt Brühl, Älterwerden, Inklusion und Demografie mit der VHS-Rhein-Erft

📞 + Anmeldung Kurs 251-1018: www.vhs-rhein-erft.de

**Sa., 05.04.**

10:30-13 h, wilma's tante, Kölnstraße 49

**Mama macht Pause! Ein Vormittag für Dich**

Als Mama jonglieren Sie täglich mit vielen Aufgaben – von Wäschebergen über Kinder-Hobbies bis hin zu entworfenen To-Do-Listen. Dabei kommen eigene Bedürfnisse oft zu kurz. Die Systematische Coachin Julia Becker zeigt Ihnen gemeinsam mit der Trainerin & Coachin für Gewaltfreie Kommunikation Marina Reiß, wie Sie dem „Mamsterrad“ entfliehen – und rein in die Wow-Mom-Power finden!

📞 +Anmeldung: kontakt@wortewirkenwunder.de

**05.04.-14.06.**

**Angebote der Alzheimer Gesellschaft AUFWIND Brühl**

Haus Wetterstein, Kölnstraße 74-84: **Sa.: 5.4., 14.6., 15-17 h,**

**Festsaal, Musik-Café mit Kaffee und Kuchen für Menschen mit Demenzerkrankung, Angehörige und Freunde, Anmeldung: 0177 7453337 • Di.: 15.4., 20.5., 17.6., 18:30 h, Tagespflege, Alzheimer-Selbsthilfegruppe für Angehörige zum Erfahrungsaustausch, Anmeldung: 0157 76655472; In Kooperation mit dem Max Ernst Museum Brühl des LVR: **Do.: 24.4., 15-17 h, Fantasie Labor, Schlossstraße 21, Kunstcafé aktiv, eine Auszeit für ältere Menschen mit und ohne Demenz • Do.: 22.5., 15-16:30 h, Max Ernst Museum Brühl des LVR, Comesstraße 42, Kunstcafé - ausgewählte Kunstwerke in ruhiger und entspannter Atmosphäre erleben, Anmeldung: 02232 1502191, info@aufwind-bruehl.de.Senioreneinrichtungen/Gruppen im Museum: 02232 5793-142****

📞 www.aufwind-bruehl.de, Anmeldung erforderlich

**Do., 10.04.**

15-17 h, Begegnungszentrum margaretaS, Heinrich-Fetten-Platz 3

**DigitalFit**

Smartphones, Tablets, PC und Laptops erleichtern den Alltag und den Austausch mit anderen. Hier erhalten ältere Menschen und Interessierte Informationen und Tipps für den Umgang mit den digitalen Geräten. Heute geht es um das Thema Sicherheit: Internetseite, Fake News, Bezahlservice, Online Banking.

📞 trudybraun@icloud.com



© Caro Monte Zavelli

## 25 JAHRE CORO MONTE ZAVELLI

Die 23 Spielerinnen – davon 7 Gründungsmitglieder – bedanken sich mit dem Konzert „Lieblingsstücke“ (25.5./17 h) bei ihrem treuen Brühler Publikum. Dessen Begeisterung bei den Konzerten und Spenden zusammen mit der Unterstützung durch die Stadt Brühl & die Brühler Banken haben die musikalische Arbeit auf hohem Niveau ermöglicht.

Neben dem Stück „Jesus bleibet meine Freude“, schon gespielt bei dem ersten „Coro“-Konzert, demonstrieren weitere „Perlen“ aus über 50 Konzerten die beeindruckenden Möglichkeiten des Ensembles.

Der Platz in der Galerie am Schloss ist begrenzt. Kostenlose Karten gibt es ab 1. April in der Tee-Ecke, Uhlstraße, oder per E-Mail uaderhold@coro-monte-zavelli.de

📞 www.coro-monte-zavelli.de



© Archivfoto Musikfest 2014

## SOMMERLICHES MUSIKFEST

Von Casablanca über Titanic bis Harry Potter haben uns zahlreiche Filme unsterbliche Melodien und zeitlose Hits beschert. Freuen Sie sich auf das Musikfest „Magic Moments – Kinoklänge von Klassik bis Kult“ (14.6./19 h) mit einer abwechslungsreichen Reise durch die Welt der Filmmusik. Lassen Sie sich von den Dozentinnen, Dozenten, dem Sinfonischen Blasorchester sowie dem Curuba Jazzorchester der Kunst- und Musikschule der Stadt Brühl verzaubern und begeistern!

Veranstaltung vom Lions Club Brühl, der Hochschule des Bundes für öffentliche Verwaltung & dem Förderkreis Musikschule Brühl e.V. in Kooperation mit Stadt Brühl zugunsten des Förderkreis Musikschule Brühl e.V.

📞 www.kums.bruehl.de

**Brühl** **StadtService** **verbraucherzentrale Nordhein Westfalen**

**Kompost-Tag & Pflanzentauschbörse**  
**Samstag, 12. April 2025 • 8-13 Uhr**  
Betriebshof, Engendorfer Straße 4, 50321 Brühl

📞 [www.bruehl.de](http://www.bruehl.de)



© SUP fahren Wasserkanalanlage Bleibtreusee

# AKTIONSWOCHENENDE BRÜHLER NATURERLEBNISSE

Zum zweiten Mal lädt die Stadt Brühl in Kooperation mit dem Naturpark Rheinland zum Aktionswochenende Brühler Naturerlebnisse (17./18.5.) ein.

Am ersten Tag (17.5.) gibt es Einblicke in die Geschichte der Braunkohlegewinnung in der Region bei einer „Rundwanderung auf dem Klüttenweg“ (10-14 h) mit Pause am Swister Turm. Sie erfahren, wie die Rekultivierung die heutige Seenlandschaft der Ville geschaffen hat und welche Wildtiere hier heimisch sind. Die Tour „Rundwanderung Augustusburg – Schallenburg – Falkenlust durch Schlosspark und Kulturlandschaft“ (10:30 h) startet am Kuckuckstor und führt durch den Schlosspark Augustusburg nach Schwadorf mit der Schallenburg, einem weiten Bogen zu Schloss Falkenlust und zurück. Entlang der beeindruckenden Seenlandschaft der nach dem Braunkohleabbau rekultivierten Ville führt die Tour „Die Seen in der Ville entdecken“ (14 h). Kinder ab 8 Jahren gehen rund um das Max Ernst Museum im „Kreativ-Workshop: Der Natur auf der Spur“ (14-17 h) auf Entdeckungstour und werden kreativ, inspiriert von Max Ernst. In gemütlichem Tempo werden bei „Genussradeln in Brühl – auf alten und neuen Wegen“ (ab 12 h) verschiedene Teile Brühls und des Naturparks Rheinland erkundet. Mit Küchensieb, Lupe und Wasserbecken untersuchen Familien mit ihren Kindern ab dem Grundschulalter in „Was lebt in Brühler Bächen?“ (14-15:30 h) die faszinierende Lebenswelt im Geildorfer Bach.

Am Sonntag (18.5.) heißt es dann zum Auftakt Sommer, Sonne, Strand – direkt vor der Haustür. Wie wäre es mit „Stand-Up-Paddling auf dem Bleibtreusee“ (10-20 h)? Jetzt haben alle die Gelegenheit dazu. Die besondere Ville-Entdeckertour „Von der Grube zum Naturschatz“ (11-13:30 h) ist eine Zeitreise. Entlang des Heider Bergsees wird die Entstehung der Braunkohle vor Millionen Jahren erklärt und die Rolle der Familie Gruhl in der Brühler Geschichte beleuchtet. Wer Lust hat geht mit dem ersten Bürger der Stadt auf die „1. Brühler Bürgermeister-Wanderung“ (ab 11 h) durch den Vilewald. Brühl und seine Stadtteile können Sie mit dem Fahrrad kennenlernen bei „Stadt“erfahrung“ Brühl und seine Stadtteile“ (ab 11 h). Bei der „Waldentdeckertour mit dem Eventrucksack“ (10-16 h) können Familien oder Gruppen mit Kindern zwischen 5 und 10 Jahren ein spannendes Abenteuer im Brühler Wald erleben mit vielen Überraschungen. Der Rucksack enthält eine Audio-Box, die durch das Programm führt – einfach „Start“ drücken und los geht's! Auch „Bogenschießen im Kletterwald Schwindelfrei“ (13-16 h) ist möglich, vermittelt von Fachleuten. Wer mag, kann das Erlebnis mit einem Kletterabenteuer kombinieren.

Details zur Anmeldung und möglichen Kosten finden Sie in der Ankündigung im Kalenderteil auf Seite 7.

Ein ausführlicher Programmflyer liegt aus. Zum Download ist er im Kalender auf der Internetseite der Stadt Brühl veröffentlicht.

📞 [tourismus@bruehl.de](mailto:tourismus@bruehl.de), [www.bruehl.de](http://www.bruehl.de)

## Soziales + Gesundheit

**Do., 08.05.**

17-18:30 h, Café Domblick, Pfarrer-Paul-Schiffarth-Haus, Königsberger Straße 8  
**Umgang mit Herausforderungen im häuslichen Pflegealltag**  
Vortrag mit Prof. Dr. Rolf Hirsch, Mitbegründer der Initiative „Handeln statt Misshandeln – Forum Altern ohne Gewalt“. Praxisnah vermittelt er Ursachen von Gewalt, Methoden des Umgangs zwischen Pflegebedürftigen und Angehörigen sowie Möglichkeiten der Unterstützung durch Außenstehende.

Das kostenlose Angebot richtet sich an Interessierte, Menschen mit Pflegebedarf, An- und Zugehörige, ehrenamtlich und professionell Engagierte

📞 + Rahel Reich, [rreich@bruehl.de](mailto:rreich@bruehl.de), 02232 79-4341, [www.bruehl.de](http://www.bruehl.de)

**Sa., 17.05.**

9-17 h, ASB Regionalverband Rhein-Erft/Düren e. V., Engelderer Straße 30 a

### Erste-Hilfe bei Kindernotfällen

Eltern, Großeltern, Erzieherinnen/Erzieher und Lehrerinnen/Lehrer, Interessierte ab 14 Jahren lernen in dem Workshop (8 Termine) wichtige Handgriffe, Verhaltensweisen und Tipps zur Ersten-Hilfe bei Kindern.

📞 + Anmeldung: ASB Regionalverband Rhein-Erft/Düren e. V., [ausbildung@asb-erft.eu](mailto:ausbildung@asb-erft.eu) 02232 209878-145, [www.asb-erft.eu/](http://www.asb-erft.eu/)

## Sonstige Freizeitangebote

### Ganzjährig

KarlsBad Brühl, Kurfürstenstraße 40

### KarlsBad - Die Insel in Brühl

📞 [www.karlsbad-bruehl.de](http://www.karlsbad-bruehl.de)

**01.04.-30.04.**

### Stadt Brühl schreibt den Fotopreis aus

#### Thema 2025: SehensWÜRDIGKEITEN

📞 Stadt Brühl, [kunstpreise@bruehl.de](mailto:kunstpreise@bruehl.de), [www.bruehl.de](http://www.bruehl.de), s. Seite 10

**Do.-So., 03.04.-29.06.**

Do., 15-22 h / Fr., 9-22 h / Sa., 9-22 h / So., 9-19 h, Kölnstraße 29-31

### Escape Room Agent Y

Die Zentrale des Agententeams vom „Escape Room Agent Y“ ist in der Brühler Innenstadt. Doch lassen Sie sich von dem Kleinstadt-Charme nicht in die Irre leiten... Möchten Sie sich als Agent versuchen und in 60 Minuten ein spannendes Rätsel entschlüsseln? Melden Sie sich an.

📞 +Anmeldung: [www.agent-y.de/](http://www.agent-y.de/)

**Fr., 11.04. + Mi., 30.04.**

Einlass 19:30 h/Beginn 20 h, Kornkammer Brühl, Kurfürstenstraße 60

### Tanzen um die 50 - Rock special - Club Disco

Tanzen und einfach mal wieder Party machen! Der DJ und die Crew der Kornkammer sind bereit! Keine Abendkasse – nur mit Anmeldung.

📞 + VVK: [www.kornkammer-bruehl.de](http://www.kornkammer-bruehl.de)

**Mo.: 14.04. + 28.04. + 12.05. + 26.05. + 16.06. + 30.06.**

17:30-20 h, Clubhaus TC Freudenbruch, Vochemer Straße 78

### Briefmarkentauschtag

Briefmarkenfreunde treffen sich regelmäßig zum Briefmarkentausch.

📞 [raihilger@gmx.de](mailto:raihilger@gmx.de)

**Sa., 03.05. + Mo., 09.06.**

10-12:30 h, Treff Maiglerwiese, Wasserturmweg

### Waldgeist Wildnis: Wildes Brühl

Unter dem Motto „Fährtenlesen und Wildkräuterwissen auf einem Streifzug“ bietet Outdoor-Guide Till Knechtges naturbegeisterten Erwachsenen ab 16 Jahren eine einzigartige Möglichkeit, die Natur hautnah zu erleben mit Einblick in die faszinierende Welt der Wildkräuter. Am idyllischen Pingsdorfer See entdecken die Teilnehmenden die Spuren zahlreicher Wildtiere und erfahren Wissenswertes über ihre Lebensweise.

📞 + Anmeldung: [info@waldgeist-wildnis.de](mailto:info@waldgeist-wildnis.de), [www.waldgeist-wildnis.de](http://www.waldgeist-wildnis.de)

**So., 22.06.**

11-18 h, Brühler Innenstadt

### Blaulichttag

Bürgerinnen und Bürger erhalten einen spannenden Einblick in die vielfältigen Aufgabenbereiche der Polizei und sicherheitsrelevanter Organisationseinheiten bei der Veranstaltung der Kreispolizeibehörde Rhein-Erft-Kreis mit Unterstützung des Polizeibeirates unter der Schirmherrschaft von Landrat Frank Rock. Geplant sind informative Angebote zu Themen wie Verkehr, Kriminalität, Einsatz, zentrale Aufgaben sowie eine Blaulichtmeile mit polizeihistorischen Fahrzeugen von 1950 bis 2025.

📞 Pressestelle der Kreispolizeibehörde Rhein-Erft-Kreis

Mi., 25.06.

15:30 h, Seniorenresidenz, Alte Bonnstraße 2 d

### Treffpunkt der Generationen: Besuch des Falkner

Der Hürther Falkner Robert Schmitz präsentiert seine Greifvögel und Eulen informativ und unterhaltsam.

Erleben Sie eine hautnahe Begegnung mit den majestätischen Tieren.

Der Eintritt ist frei, eine Spendenbox für den Förderverein „Geborgenheit im Alter e. V.“ ist aufgestellt.

📍 Seniorenresidenz Brühl, info@seniorenresidenz-bruehl.de

Bis 16.11.

Am Wasserturm, Liblarer Straße 181

### Saison Kletterwald

Der Kletterwald Schwindelfrei ist an unterschiedlichen Tagen geöffnet, während der Ferien sogar durchgängig. Hochseilgarten-Parcours unterschiedlicher Länge, Höhe und Schwierigkeitsgrade zu erleben - Vergnügen pur in familiärer Atmosphäre, in Team- und Schultrainings oder ganz individuell mit höchsten Sicherheitsstandard nach der Hochseilgarten-Norm. Ganzjährig bietet das Bogenschießen Kleingruppen und Familien mit Kindern ab 8 Jahren Action und Spaß mit Pfeil und Bogen unter professioneller Anleitung. Monster und Fabelwesen treiben ihr Unwesen im Vile Wald. Schafft Ihr es, alle Ziele zu treffen und den Wald von Riesenspinne, Giftpilz & Co. zu befreien?

📍 +Ticketshop, www.kletterwald-schwindelfrei.de

Bis 25.01.2026

Verschiedene Zeiten, Phantasialand, Berggeiststraße 31-41

### Phantasialand Brühl

Deutschlands erfolgreichste Dinnershow Fantissima lädt Sie bis zum 28. Juni 2025 (Mi-So) ein zu einer faszinierenden Reise zwischen Show und Lifestyle, Erlebnis und Genuss. Überwältigende Momente, explosive Choreografien und gefühlvolle Stimmen auf Weltklasse-Niveau mit kulinarischen Feinessen eines 4-Gänge-Menüs zwischen den einzelnen Showblöcken. Tauchen Sie vom 5. April bis zum 14. November 2025 im Themenpark ein in fantastische Welten voller Spaß und Abenteuer. Erleben Sie mit Ihrer Familie weltweit einmalige Attraktionen, kulinarische Genüsse und traumhafte Shows (9-18 h/Attraktionen ab 10 h).

📍 +Tickets: Hotline 02232 366-600, www.phantasialand.de

### Umwelt, Klimaschutz

#### Achtung! Nur Ersatztermin bei Ausfall 22. März!

Sa., 05.04.

10-14 h, Brühler Stadtgebiet

#### Brühl räumt auf! Frühjahrsputz in Wald und Flur

📍 +Anmeldung: bruehl.de/fruehjahrsputz, buergerbeteiligung@bruehl.de

Sa., 05.04.

14-17 h/Kleiderannahme ab 13 h, margaretaS, Heinrich-Fetten-Platz 3

#### Kleidertausch in Brühl

Kleidertausch ist nicht nur nachhaltig, sondern macht Spaß: Tauschen und Plauschen, statt Kaufen bei der Kleideraustauschbörse vom margaretaS der Katholischen Kirche und dem Repaircafé Brühl.

📍 MargaretaS, 02232 50161-15, valeria.aebert@kkibw.de; Brühler Repair Café, solariana@web.de; repaircafebruehl.wordpress.com

09.05.-29.05.

#### Stadtradeln in Brühl

Mit einem Grußwort des Bürgermeisters und einer sich anschließenden gemeinsamen Auftakttour (ca. 30 km) wird das Stadtradeln in Brühl eröffnet und die ersten Kilometer gesammelt. Der ADFC übernimmt die Tourenleitung. Seien Sie dabei und radeln Sie mit. Treten Sie einem Team bei oder gründen Sie Ihr eigenes Team.

Registrieren Sie sich auf stadtradeln.de/bruehl. Danach losradeln und die Radkilometer einfach online eintragen oder per STADTRADELN-App tracken.

📍 Stadt Brühl, Mobilität und Verkehr, stadtradeln@bruehl.de

Mo., 26.05.

18:45-20:15 h, VHS-Haus, An der Synagoge 2

#### Heizung und Brauchwassererwärmung mit staatlicher Förderung erneuern

Heizungen, die älter sind als 20 Jahre, sollten und Heizungen, die älter sind als 30 Jahre, müssen unter bestimmten Bedingungen erneuert werden. Im Zusammenhang mit der Heizungserneuerung muss vielfach auch die Brauchwassererwärmung modernisiert werden. Im Normalfall führt beides zu einer erheblichen Energiekosteneinsparung. Als Anreiz zur Heizungserneuerung und Optimierung des Gesamtsystems stehen Fördermittel von der Kreditanstalt für Wiederaufbau (KfW) und dem Bundesamt für Wirtschaft und Ausfuhrkontrolle (BAFA) zur Verfügung. Informationen hierzu bietet der Vortrag.

📍 +Anmeldung Kurs 251-1142: www.vhs-rhein-erft.de

Nr. 104 April bis Juni iNBRÜHL



# Kinder und Jugendliche machen Ferien in Brühl

Abenteuerferien mit Sport, Spaß und Nervenkitzel gibt es bei den Outdoor-Erlebnistagen (14.-17.4., 22.-25.4./8:30-17 h) für Kinder zwischen 6 und 14 Jahren im Kletterwald Schwindelfrei. Betreut werden die Teilnehmenden von einem erfahrenen Outdoor-Team.

Ein abwechslungsreiches Angebot mit viel Bewegung und Action erwartet Kinder und Jugendliche von 4 bis 11 Jahren beim Feriencamp der Brühler Helden: Gesund und fit in die Zukunft (14.-17.4./9-16 h) bei kleinen Sporteinheiten wie Parcouring, Klettern, Ballsportarten, Fußball und bellicon KIDS und je nach Wetter besondere Ausflüge.

Bei den Feriencamps der Akademie für Fußballkunst (14.-17.04., 22.-25.04./9-16 h) erwartet Kinder zwischen 5 bis 14 Jahren der Rabaukentreff mit abwechslungsreichen Sportspielen, Hüpfburg, Kicker. Jede Menge Teamspaß im Fußballcamp haben Kinder zwischen 5 und 16 Jahren, angeboten mit anderen Fußballvereinen & Organisationen. Fußballschuhe und Schienbeinschoner sind von Vorteil! Bei Sportarten erleben - Offen für Neues lernst Du täglich eine neue Sportart wie Basketball, Volleyball, Badminton, Tennis uvm. kennen! Teilnehmende Kinder müssen schwimmen können. Je nach Termin und Wetterlage können die angebotenen Sportarten variieren.

Im BTV Osterferiencamp (14.-17.4./9:30-16:30 h) vom Brühler Turnverein kommt bei 8- bis 12-Jährigen keine Langeweile auf. Ob Turnen, Judo, Basketball, Parcours oder Trampolin – für jede und jeden ist etwas dabei! Mittags wird gemeinsam lecker gegessen und in der freien Spielzeit können alle Kinder zusammen in der Dreifachhalle in der Von-Wiedt- Straße toben.

Die Ferien auf dem Fußballplatz (22.-25.4./8-17 h) vom SC Brühl für die 6- bis 15-Jährigen mit DFB-Lizenztrainern sind für Einsteiger und Fortgeschrittene geeignet mit täglichem Torwarttraining sowie einer Schnupperstunde für interessierte Feldspielerinnen und Feldspieler im Stadion.

Künstlerisch wird es bei den Ferienwerkstätten vom Max Ernst Museum Brühl des LVR. Kinder ab 6 Jahren widmen sich bei „Wer hat Lust auf FARBE?“ (15.-17.4./11-15 h) mit unterschiedlichen Techniken, Werkzeugen und Raffinessen der FARBE... prächtig ins Bild gesetzt. Bei „Plastisch fantastisch in 3D“ (22.-25.4./11-15 h) entdecken die Kinder ab 10 Jahren die Ausstellung HYPERCREATURES und erschaffen eigene, fantasievolle Figuren. Mit verschiedenen Materialien & 3D-Stiften werden Eure kreativen Ideen zum Leben gebracht.

Download-Ferienkalender 2025

📍 www.bruehl.de



## Öffnungszeiten der Stadtverwaltung Brühl

### Stadt Brühl •

Rathaus A, Uhlstraße 3 • Rathaus B, Steinweg 1  
Tel. 02232 79-0 • Fax 02232 48051  
stadtverwaltung@bruehl.de • www.bruehl.de

### Dienststellen:

Mo/Di, Fr 8-12 h • Do 14-16 h  
und nach vorheriger Terminvereinbarung

### Bürgeramt + Servicetheke • Foyer Rathaus B, Steinweg 1

Mo/Di 8-16 h • Mi/Fr 8-12 h • Do 8-18 h •  
1. Samstag im Monat 9-13 h

### Dienstleistungen mit Terminreservierung

Online maximal 6 Wochen im Voraus

Nicht angezeigte Tage sind bereits vollständig

ausgebucht. Je nach Verfügbarkeit werden Termine tagesaktuell freigeschaltet. Alternativ können Sie Termine telefonisch unter 02232 79-3600 buchen bzw. an der Infotheke einbuchen lassen.

### Tourist Information • Foyer Rathaus B, Steinweg 1

Tel. 02232 79-345 • tourismus@bruehl.de

Mo-Mi, Fr 8-16 h • Do 8-18 h

1. Samstag im Monat 9-13 h • weitere Samstage 10-13 h

### StadtBibliothek Brühl • im Rathaus B, Steinweg 1

Tel. 02232 79-7500 • bib@bruehl.de • bib.bruehl.de  
Di 10-18 h • Mi 15-18 h • Do 10-13/15-19 h •  
Fr 15-18 h • Sa 10-13 h

### Open Library Mi 10-15 h, Do 13-15 h, Fr 10-15 h

24 Stunden-Außenrückgabe • Eingang Rathaus B, Steinweg 1

### Zweigstelle der StadtBibliothek Brühl: Mediathek Vochem

im Kinder- und Familienzentrum der Stadt Brühl  
Schöffenstraße 19: Mi 14-17 h • Fr 14-16

### Rathaus C • Hedwig-Gries-Straße 100

Ordnungsamt Mo/Di/Fr 8-12 h • Do 14-16 h

### StadtService Brühl

Tel. 02232 702-0

Wertstoffhof • Engeldorfer Straße 4

Mo-Mi 8-16 h • Do 8-16:30 h •

Fr 8-14 h • Sa 8-13 h

### Sonstige:

### Stadtwerke Brühl • Engeldorfer Straße 2

Tel. 02232 702-0

### KarlsBad • Kurfürstenstraße 40

Tel. 02232 702-270

### SwB Kundencenter, Janshof 19

Mo/Mi/Fr 9-13 h • Di/Do 14-17 h

### Kundenportal:

onlineservice.stadtwerke-bruehl.de

### Stadtbus Brühl

Infos, Tarif- und Fahrplanauskunft

Telefon 02232 702-160

info@stadtbus-bruehl.de

www.stadtwerke-bruehl.de

### Brühler Schlossbote • Uhlstraße 102, Giesler-Galerie

Tel. 02232 94520-0

📍 zu Brühl im offiziellen Stadtportal:  
[www.bruehl.de](http://www.bruehl.de)

# MULTIFUNKTIONALE BESCHICHTUNGEN®

Dr. Lech BAJKA All rights reserved – 20220906 · Alle Rechte vorbehalten



## MCG

Weltweit bekannte  
Produkte aus dem Haus  
MCG Metal Coat GmbH®

Multi Coat®

Hard Slide®

Slide Coat®

Trenn Coat®

Resist Slide®

Compo Coat®

Resist Slide® Ceramic

Hard Plate

Elast Coat

Nickel Slide®

Hard Slide® S.Glass

Non Stick Rauh®

Alu Coat

Resist Plast®

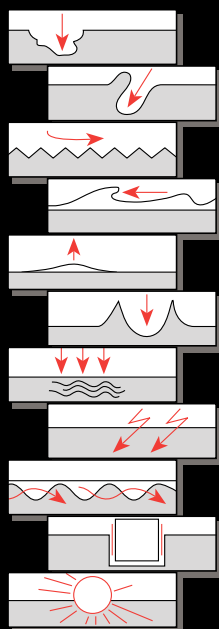
Compo Coat® Resist

Multi Dünn Dicht®

Lizenz Multifunktionale  
Beschichtungen®  
– Dr. Lech Bajka  
– Alle Rechte vorbehalten  
– All rights reserved

## Multieigenschaften Gleichzeitig und nach Maß!

MULTIEIGENSCHAFTEN



Starke Korrosionsbeständigkeit

Verschleißfestigkeit + Abriebschutz

Gleitfähigkeit, niedrige Reibung

Selbsttrocken-Schmiereigenschaften

Antiadhäsive Eigenschaften

Dämpfungseigenschaften

Hohe Temperaturbeständigkeit

Elektrische Eigenschaften

Luftpolstereffekt

Engtolerierete Schichtdicken

Dekorative Eigenschaften

Multifunktionale Beschichtungen® für Aluminium Legierungen,  
Stahl und Gußeisen, VA-Material und Buntmetall.

**BIETEN GLEICHZEITIG und NACH MAß !!!** Schutz gegen  
Korrosion, Verschleiß und Abrieb. Sie haben antiadhäsive,  
gleit und selbstschmierende Eigenschaften.



### METAL COAT GmbH®

Sürther Straße 201 • D-50321 Brühl

Tel.: 0 22 32 - 1 30 33/34

Fax: 0 22 32 - 4 73 74 oder - 56 67 35

Mail: info@mcg-metal-coat.de

Web: www.mcg-metal-coat.de

## Impressum:

### Herausgeber & verantwortlich für Anzeigen:

VSW Verlag Schlossbote/Werbekurier Verlag GmbH & Co. KG  
Uhlstraße 102

Geschäftsführer: Hans Peter Zimmermann

Verantwortlich für den Anzeigenteil: Mirco Rausch

### Redaktion/Layout/Satz/Gestaltung:

Stadt Brühl - Der Bürgermeister

Uhlstraße 3

Verantwortlich (Alle Mitteilungen/Termine ohne Gewähr):

Veranstaltungskalender/Gestaltung/Satz:

Gabriele K. Ignor, Telefon 02232 79-2610

Mitredaktion Veranstaltungskalender/Satz: Martina Tauber

Melden Sie Ihre Veranstaltungen gerne mit Ansprechperson

per E-Mail an: mediengestaltung@bruehl.de

### Satz:

RAG-Satztechnik-GmbH

August-Horch-Straße 10, 51149 Köln

### Druck:

Weiss Druck GmbH & Co. KG, 52156 Monschau

### Auflage: 25.500

### Erscheinungsweise: dreimonatlich, kostenlos

### Verbreitungsgebiet:

Brühler Haushalte, Auslage Rathausdienststellen

Beilage touristisches Infomaterial, Veröffentlichung Internet

### Fotos:

Fotoarchiv der Stadt Brühl, Privat

Titelseite: Jürgen Becker (24.05.25), Foto: Sven Knoch

Nachdruck, auch auszugsweise, und Veröffentlichung von  
redaktionellen Inhalten, Anzeigen und Fotos in anderen  
Print- sowie elektronischen Medien ist nur mit der schriftlichen  
Genehmigung des Herausgebers und der Quellenangabe  
„Veranstaltungskalender Stadt Brühl“ gestattet.

**Alle Mitteilungen und Termine ohne Gewähr!**



### Seien Sie dabei!

Sehr erfolgreich ist im letzten Jahr in der Innenstadt der **Tag der Brühler Vielfalt** mit zahlreichen in Brühl beheimateten Vereinen und Institutionen gestartet.

Nun steht er erneut (31.08.) in der Programmplanung. Präsentieren Sie gerne Ihr Brühler Angebot in diesem Format und machen Sie auf Ihre Arbeit aufmerksam.

Bitte anmelden bis 6.5.: [www.bruehl.de/anmeldung\\_tdbv](http://www.bruehl.de/anmeldung_tdbv)





# Lebensqualität für unsere Stadt und die Region

**Wussten Sie schon?** Wir bieten Ihnen noch mehr als Strom, Gas, Wasser und Wärme! Wir sind immer für Sie da – im KarlsBad, mit dem Stadtbus und dem Anrufsammeltaxi, dem E-Carsharing BrühlMobil sowie dem Betrieb des Parkhauses am Krankenhaus. Darüber hinaus engagieren wir uns in den Bereichen Bildung, Soziales, Sport und Kultur. Damit Sie sich in Brühl und Umgebung wohlfühlen!

